

705

Nat. Hist. Survey

23

4

# 昆虫学报

Acta Entomologica Sinica

第23卷

第4期

Vol. XXIII

No. 4

1980

NATURAL HISTORY SURVEY

MAY 28 1982

LIBRARY

中国昆虫学会编辑

科学出版社出版

# 昆虫学报 第23卷 第4期

## 目 录

柞蚕细胞色素 P-450 和酰胺酶的研究.....	林 浩 邹柏祥 许廷森 (341)
淡色库蚊对敌百虫抗性的研究——水解酶同敌百虫抗性关系.....	
.....陈巧云 姜家良 林国芳 刘维德 (350)	
温度对棉铃虫实验种群生长的影响.....	吴坤君 陈玉平 李明辉 (358)
夜蛾趋光特性的研究——向灯飞原因的进一步分析.....	高慰曾 (369)
黄肢散白蚁品级分化势能的诱导和抑制.....	戴季达 (374)
应用灯光诱杀马尾松毛虫.....	严静君 周淑芷 肖刚柔 (381)
梨黄粉蚜生物学的初步观察.....	方廷伦 (389)
淡色库蚊易位的鉴定及其分离的研究.....	黄品箴 缪建吾 蒋文斌 (394)
福建省常见吸血蠓种的观察.....	陈亢川 蔡连来 (401)
中国原尾虫的研究——蛭科的一新属: 多腺蛭属.....	尹文英 (408)
飞虱科的一些新属和新种记述.....	葛钟麟 黄其林 田立新 丁锦华 (413)
中国产金凤蝶类的校订及其地理分布.....	李传隆 (427)
云毛虫属一新种(鳞翅目: 枯叶蛾科).....	徐振国 (432)
我国杂鳞库蚊亚组的初步研究.....	陈汉彬 (434)
华南叶螨一新属一新种(蜱螨目: 叶螨科).....	马恩沛 袁芝兰 (441)

## 简 报

山东省几种林果害虫病毒记述.....	陈廷伟 徐玲玫 陈婉华 黄源益 (443)
家蚕卵裂核第一次分裂的方位观察.....	孙承铄 (445)
杨金纹细蛾的生物学.....	张世权 (447)

# ACTA ENTOMOLOGICA SINICA Vol. XXIII, No. 4

## CONTENTS

- Studies on the microsomal cytochrome P-450 and amidase from *Antheraea pernyi* Guér..... Lin How, Tsou Bai-shiang & Hsu Ting-seng (341)
- Studies on the resistance of Dipterex-resistant mosquito *Culex pipiens pallens* Coq. —On the relationship between hydrolase and resistance ..... Chen Chiao-yun, Jiang Chia-liang, Lin Guo-fang & Liu Wei-de (350)
- Influence of temperature on the growth of laboratory population of the cotton bollworm, *Heliothis armigera* (Hübner) ..... Wu Kuen-chun, Chen Yu-ping & Li Ming-hui (358)
- Studies on the phototactic behaviour of nocturnal moths: analysis of the causes of flight toward a lamp ..... Kao Wei-tseng (369)
- Induction and inhibition of caste-differentiating potentials in *Reticulitermes flaviceps* (Oshima) ..... Dai Ji-da (374)
- The attraction of pine caterpillar moths (*Dendrolimus punctatus* Walker) to light-traps ..... Yan Jing-jun, Zhou Shu-zhi & Xiao Gang-rou (381)
- A preliminary observation on *Aphanostigma jakusuiense* (Kishida) ..... Fang Ting-lun (389)
- Identification and isolation of translocations in the mosquito *Culex pipiens pallens* Coq. .... Huang Pin-jiān, Moia Jian-wu & Jiang Wen-pin (394)
- Observations on the common blood-sucking ceratopogonidae midges in Fujian ..... Chen Kang-chuan & Cai Lian-lai (401)
- Studies on Chinese Protura: a new genus of Acerentomidae from Hangzhou ..... Yin Wen-ying (408)
- New species and new genus of Delphacidae from China ..... Kuoh Chung-lin, Huang Chi-lin, Tian Li-xin & Ding Jin-hua (413)
- A revision of the Chinese species of *Papilio machaon* L. and their geographical distribution ..... Lee Chuan-lung (427)
- A new species of the genus *Hoenimnema* from Chinghai (Lep.: Lasiocampidae).... Hsu Chen-kuo (432)
- Study on the *Culex vishnui* subgroup in China with discussions on the taxonomic status of *C. neovishnui* Lien, *C. permixtus* Hsieh & Liao and *C. cheni* Ho ..... Chen Han-bin (434)
- A new genus and a new species of spider mites from South China (Acarina: Tetranychidae) ..... Ma En-pei & Yuan yi-lan (441)

## Scientific Notes

- Records of some forest insects viruses ..... Chen Ting-wei, Xu Ling-mei, Chen Wan-hua & Huang Yuan-yi (443)
- Observation on the orientation of the first cleavage of the fertilized egg of *Bombyx mori* ..... Sun Cheng-xian (445)
- Bionomics of the leaf miner *Lithocolletis* sp. .... Zhang Shi-quan (447)

# 飞虱科的一些新属和新种记述

葛钟麟

(安徽农学院)

黄其林

田立新

丁锦华

(南京农学院)

1974至1977年期间,在全国各地采集了一批飞虱标本,现发表已定名的10个新种和一个新属。模式标本分别保存于各定名人的单位。

## 一、长突飞虱属 *Stenocranus* Fieber

### 1. 红条长突飞虱 *Stenocranus hongtiaus* Kuoh 新种(图1)

头顶中央长度为基部宽的1.4倍,向前略渐收狭,侧缘几直,基缘波曲,两中侧脊起自基部1/3处,于头顶端部汇合成一宽隆脊,显著突出于端缘,Y形脊明显,头顶基缘与Y形脊主干长度比为1.5:1,与基隔壁最大长度比为1.25:1,头顶与额略呈锐角,但圆曲相交;额呈橄榄形,中央长度大于最宽处宽度的2.75倍,中脊单一,但在基部1/3处隆脊显然加宽,中央有一凹槽,唇基与额的端部等宽,后唇基明显长于基部宽,侧面观相当隆起,喙伸达中足转节,触角抵达额唇基缝,第1节长度与端宽近于相等,第2节

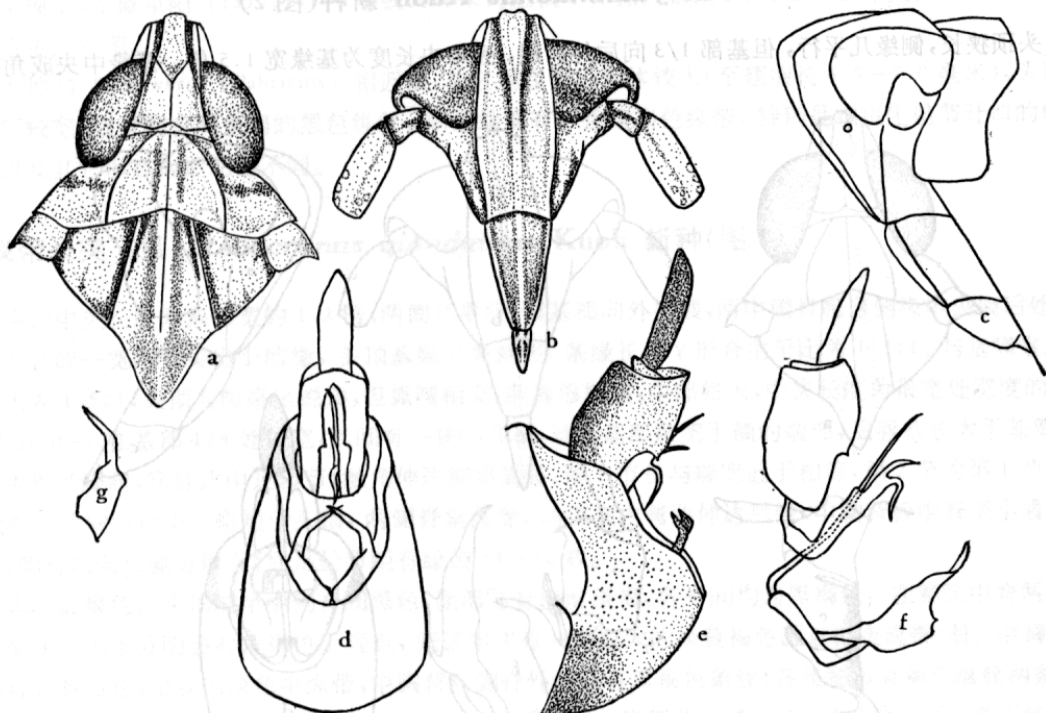


图1 红条长突飞虱 *Stenocranus hongtiaus* Kuoh sp. nov.

- a. 头、胸部背面; b. 头部腹面; c. 头部及前胸侧面; d. ♂臀节及生殖节腹面;  
e. 同d, 侧面; f. ♂臀节及外生殖器侧面; g. 阳基侧突正面。

本文于1977年12月收到。



为第1节长度的2.8倍。前胸背板中央长度略短于头顶，两侧脊微呈弧形向内弯曲，伸达后缘，中胸全长约等于前胸与头顶长度之和，中脊至小盾片消失，两侧脊显然向后侧方散开，后足胫节距具齿40枚。

体浅污黄色。在头顶端半中侧脊与侧脊间内半黑色，隔室淡棕褐，额中脊两侧及颊与唇基侧脊内侧各有一黑褐色线纹。前胸背板中脊两侧各有一桔红色纵条，延续至中胸小盾片末端，在前胸背板侧脊外侧有不规则的黑色横斑，中胸背板侧脊两侧各有黑纹一条，其中内侧的黑纹仅伸及脊长一半即消失，另于近翅基片处有一短黑纵纹；胸部腹面各骨片周缘黑褐色，足各节稜起间有黑褐色纵纹，前翅透明具淡黄色晕，脉暗褐明显，翅斑黑褐色，翅端部后区烟污。腹部背面黑色，侧区暗红色，腹面污黄白微绿，各节中后区有黑色斑块。雄虫臀节背面，臀突与生殖节腹面基部黑褐色，臀节腹面与生殖节背面淡橙红色，生殖节其余部分淡黄绿，阳基侧突淡黑褐色。雌虫体色与雄虫相同，产卵器与腹部腹面同色。

雄虫臀节甚长，端部弧圆呈拱门状，侧缘中央有一角状粗短刺形突起，臀突长大；生殖节开口长形，侧缘波曲，膈宽凹，阳茎细长微波曲，阳茎鞘末端分二叉，其中腹面一支呈钩状弯曲，阳基侧突基半宽大，端半显然尖细，与基半弯曲成钝角，基半端部外侧成角状，有一粗短刺形突起。

长翅型体长雄虫3.5—3.8毫米，雌虫3.8—3.9毫米；至翅端长雄虫5.3—5.6毫米，雌虫5.5—5.7毫米；翅长雄虫4.4—4.5毫米，雌虫4.7—4.9毫米。

正模♂，甘肃徽县(1975 VI. 25, 魏勇良采)；配模♀，同前，副模6♂♂，6♀♀，同前。

此种与芦苇长突飞虱 *S. matsumurai* Metcalf 相近似，最明显的区别在于后者体较大(至翅端长6毫米)；色较深(暗褐色)；胸部背面没有桔红色条纹，雄虫臀脊端侧缘中部无角状刺突，阳基侧突内缘近基部有一角状突起。

## 2. 缘毛长突飞虱 *Stenocranus yuanmaonus* Kuoh 新种(图2)

头顶狭长，侧缘几平行，但基部1/3向后外扩展，致中央长度为基缘宽1.5倍，基缘中央成角状刻

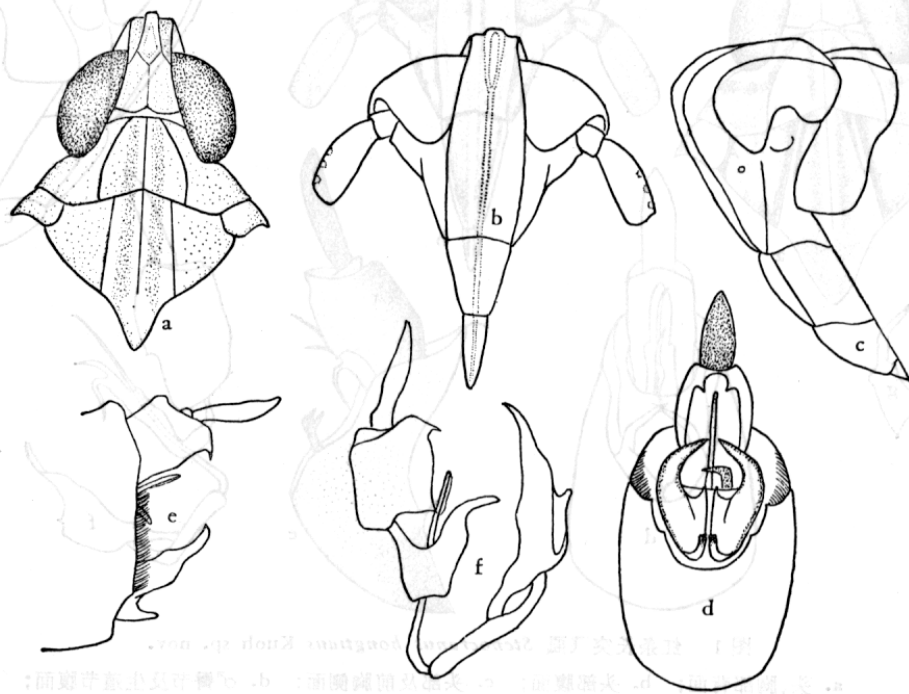


图2 缘毛长突飞虱 *Stenocranus yuanmaonus* Kuoh sp. nov.

- a. 头、胸部背面； b. 头部腹面； c. 头部及前胸侧面； d. ♂臀节及生殖节腹面；  
e. 同d，侧面； f. ♂臀节及外生殖器侧面。

凹, 两中侧脊起自侧缘中央, 于头顶端部会合成一宽隆脊, 明显地突出于端缘前, Y 形脊明显, 基缘与 Y 形脊主干长度比为 1.3:1, 与基隔室最大长度比为 1.1:1, 头顶与额略成锐角但圆曲相交, 额的基部狭, 向下渐次加宽, 以中部为最宽, 向端部复渐微收狭, 中央长度大于最宽处宽度的 2.7 倍, 中脊单一, 但基部 1/4 显然加宽, 中央且有一凹槽, 唇基与额的端部等宽, 后唇基中略大于基部宽, 侧面观微隆起, 喙伸达中足转节; 触角伸近额唇基缝, 第 1 节粗短, 长度明显小于端宽, 第 2 节为第 1 节长度的 4 倍。前胸背板比头顶长度略宽, 两侧脊后部微向内弯曲, 伸达后缘; 中胸背板全长与头顶及前胸背板长度之和相等, 中脊至小盾片消失, 二侧脊略向后侧方散开; 后足胫距有缘齿 12 枚。

体色浅污黄微褐, 仅头顶端半脊间褐色, 色泽较浓, 前、中胸背板的 3 条脊略带青白色, 中脊两侧具有不十分明显的淡橙红色条纹; 足的各节稜脊间有暗黄褐色条纹; 前翅透明微带淡黄褐晕, 脉与翅面同色, 端部各脉末端具有明显的黑褐色斑点, 在横脉中部偏后有一段翅脉为黑褐色, 翅斑烟色不十分明显, 后翅透明, 翅脉烟褐。腹部背面黑褐色, 侧区及中域有三条浅污黄褐色纵带; 腹面污黄白色。雄虫臀节背面基部褐色色泽较浓, 臀突暗褐色, 阳基侧突黄色, 其边缘及基部突起末端暗褐色, 阳茎鞘亦为暗褐色。雌虫腹部背面淡黄色, 前翅横脉没有褐色的一段, 其余与雄虫色泽一致。

雄虫臀节长, 端侧角呈粗短刺状突起, 侧缘基部亦突出呈短刺状, 臀突甚长大。生殖节开口宽圆, 其侧缘于近中部处有一角状突起, 由此突起至背中线上的一半, 密生等长的粗毛如刷状, 膈宽凹; 阳茎细长, 末端圆, 但向基部倒生有二根细丝状刺; 阳茎鞘基部粗大, 端部显然渐狭而弯向腹面; 阳基侧突基部宽大, 端半明显收狭尖出而向内方弯曲, 在基半的内缘基部及端部各有一片状突起。

长翅型体长雄虫 2.6—2.8 毫米, 雌虫 3.0—3.1 毫米; 至翅端长雄虫 4.1—4.2 毫米, 雌虫 4.7—4.9 毫米; 翅长雄虫 3.3—3.5 毫米, 雌虫 3.8—3.9 毫米。

正模♂, 安徽阜阳 (1977, VI. 19 钱天峰采); 配模♀, 同前; 副模 1♂, 2♀♀, 同前。

寄主: 芦苇。

本种与 *S. minutus* (Fabricius) 相近似, 其区别在于后者体较大(至翅端长 6.5—7.0 毫米), 头顶与额基部较宽, 额脊间有两条弱的黑色纵纹, 前翅端部有一条暗褐色纵带, 特别是雄虫生殖节开口的侧缘无毛以及其它形态构造明显不同。

### 3. 浅带长突飞虱 *Stenocranus qiandainus* Kuoh 新种(图 3)

头顶中央长度为基部宽的 1.3 倍, 两侧几平行, 但基部向外扩展, 两中侧脊起自侧缘中央偏后处, 在端部汇合成一宽隆脊突出于前缘, 头顶基缘中央刻凹, 基缘长与 Y 形脊主干比为 1.7:1, 与基隔室最大长度比为 1.5:1, 头顶与额略呈锐角, 但弧圆相交, 额基部较狭, 中部胀大, 中央长度为最宽处宽度的 2.6 倍, 中脊单一, 在基部 1/4 处较宽, 其间有一狭的凹槽, 唇基基部微宽于额的端部, 后唇基长大于基部宽, 侧面观相当隆起, 喙伸达中足转节; 触角伸达额唇基缝, 第 1 节长与端宽近于相等, 第 2 节为第 1 节长的 2.4 倍。前胸背板中略短于头顶, 两侧脊呈弧形, 端部向内弯曲伸达后缘, 中胸背板中脊至小盾片消失, 两侧脊略向后侧方散开; 后足胫节距有缘齿 14—16 枚。

体淡黄褐色。头顶端半中侧脊间黑色, 面部各脊淡黄微褐, 各脊间均为黑褐色, 在额区中脊两侧各有 2 至 3 个不十分明显的黄褐色小圆点, 颊区中央有一列较大的淡黄褐色圆点相连成带; 前、中胸背板两侧脊间黄白色, 呈现出淡色中纵带, 中胸背板侧脊外侧缘有黑褐色条纹; 各足腿节有褐色纵纹两条, 前翅透明具淡黄微褐晕, 端部后半略烟污, 翅脉与翅面同色。腹部背面黑褐色, 侧边黄褐色, 腹面鲜黄微褐。雄虫臀节背面及臀突黑褐色, 阳基侧突黄褐色, 边缘黑褐色。雌虫体和前翅鲜黄微褐, 前翅端脉顶端色不为深褐; 腹部腹面产卵器两侧微显桔红色泽, 余同雄虫。

雄虫臀节甚长, 端缘弧圆呈拱门状, 侧缘基半复向外侧扩延, 致中部形成一圆角, 臀突长大, 生殖节开口长圆形, 侧缘波曲于近腹面处有一小角状突起; 膈宽凹, 阳茎细长微弧曲, 末端圆, 阳茎鞘基部粗大,

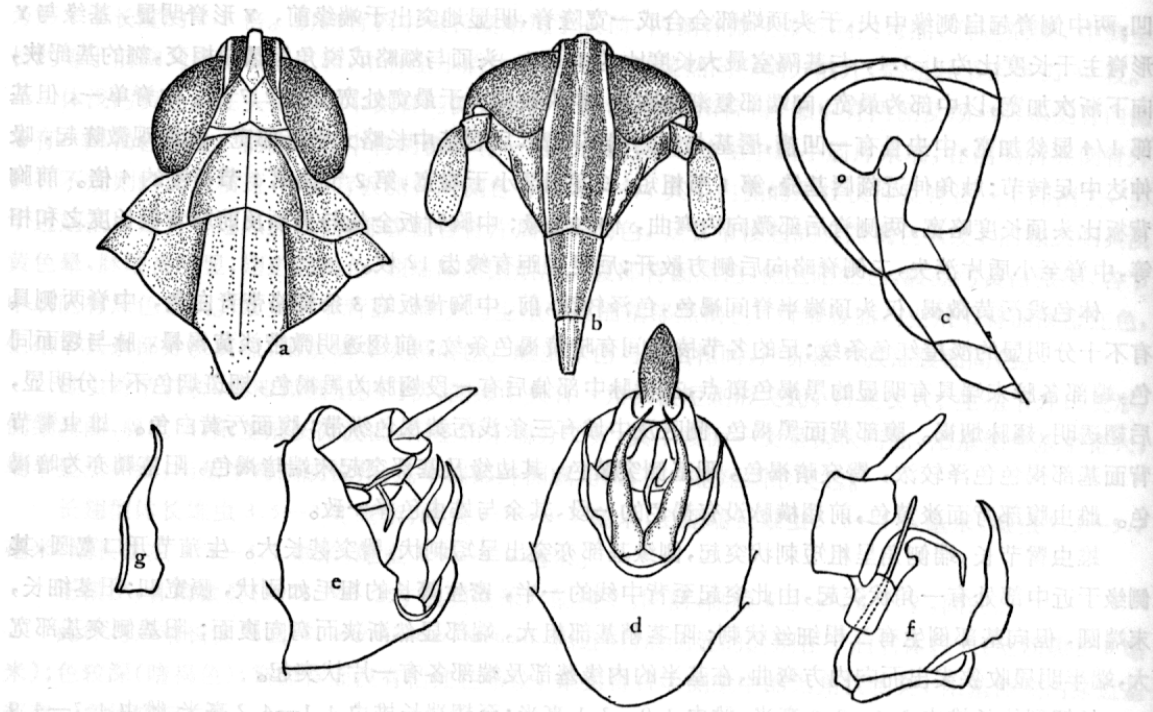


图3 浅带长突飞虱 *Stenocranus giandainus* Kuoh sp. nov.

a. 头、胸部背面; b. 头部腹面; c. 头部及前胸侧面 d. ♂臀节及生殖节腹面;

e. 同d, 侧面; f. ♂臀节及外生殖器侧面; g. 阳基侧突

端部收狭弯曲, 末端呈角状向前折转, 又在腹面中部有一粗短突起; 阳基侧突较细长, 向端部渐尖细略呈弧形弯曲。

长翅型体长雄虫 2.9 毫米, 雌虫 3.0 毫米, 至翅端长雄虫 4.9 毫米, 雌虫 5.0 毫米; 翅长雄虫 4.0 毫米, 雌虫 4.2 毫米。

正模♂, 安徽六安(1960 VI. 1, 葛钟麟采); 配模♀, 同前。

寄主: 大麻。

本种与 *S. sukumonius* Matsumura 相近似, 其区别在于后者体较小(至翅端长 4.5 毫米), 额脊间的黑色纵带较狭, 仅及脊间宽度的一半, 额区非黑褐色, 前翅端部有一深褐色条纹, 又雄虫阳基侧突, 臀节端缘等形状相异。

#### 4. 淡脊长突飞虱 *Stenocranus danjicus* Kuoh 新种(图 4)

头顶中长大于基宽 1.4 倍, 由基部向端部微渐收狭, 两中侧脊起自侧缘基部  $2/5$  处, 在端部汇合成一宽隆脊突出于前缘, 基缘长度与 Y 形脊主干比为 1.6:1, 与基隔室最大长度比为 1.4:1, 头顶与额略呈锐角, 但呈圆角相交; 额近长方形, 基部狭, 以近基部  $2/5$  处最宽, 中央长度大于最宽处宽度的 2.7 倍, 中脊单一, 基部  $1/3$  处隆脊加宽, 其间有一凹槽, 唇基与额的端部等宽, 后唇基明显长于基部宽, 侧面观微隆起, 触角伸达额唇基缝, 第 1 节长与端宽接近相等, 第 2 节为第 1 节长度的 2.6 倍。前胸背板侧脊略呈弧形, 向内方弯曲伸达后缘; 中胸背板中脊至小盾片消失, 侧脊明显地向后侧方散开; 后足胫距有缘齿 22 枚。

体浅黄褐色, 但头顶端部的中侧脊与侧脊间黑色, 面部黑色至黑褐色(各脊污黄白), 触角第 1 节基部与第 2 节基缘浅黑色, 前、中胸背板中脊及两侧缘黄白色, 足各节稜脊间具有黑褐色纵纹。前翅透明具

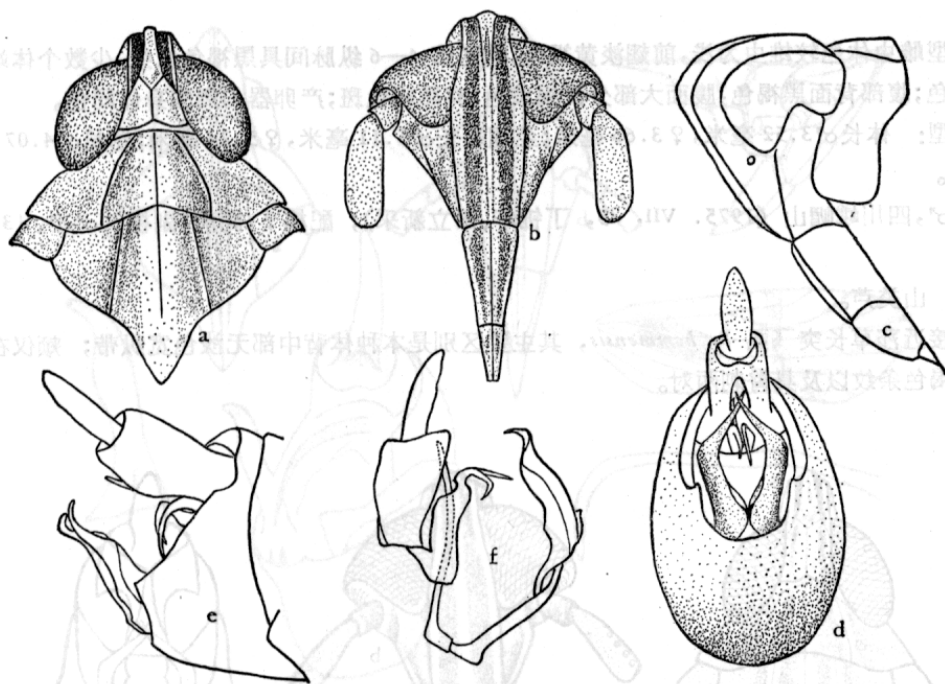


图4 淡脊长突飞虱 *Stenocranus danjicus* Kuoh sp. nov.

- a. 头、胸部背面; b. 头部腹面; c. 头部及前胸侧面; d. ♂臀节及生殖节腹面;  
e. 同d, 侧面; f. ♂臀节及外生殖器侧面。

淡黄晕, 脉色黄褐, 端部近后缘有一烟污纵条。腹部背面黑色, 侧区鲜黄微带橙色, 腹面鲜黄绿。雄虫生殖节基部黑褐色, 阳基侧突侧缘黑褐色, 余均淡黄褐色。

雄虫臀节甚长, 端缘有一小角状突起; 膈宽凹, 阳茎细长微弯曲, 阳茎鞘长, 末端分二叉, 其中左边分支成直角弯向腹面, 右边分支成钩状弯向腹面复折向前方; 阳基侧突狭长, 基部内缘突出, 向端部渐次狭细, 末端尖出, 于中部呈角状弯曲, 使左右阳基侧突构成菱形。

长翅型雄虫体长 3.3 毫米; 至翅端长 5.0 毫米; 翅长 4.0 毫米。

正模♂, 安徽泾县 (1975, V. 15, 许维谨采)。

本种与 *S. harimensis matsumura* 相近似, 其区别在于后者体较大(至翅端长 5.5—6.0 毫米), 头胸部背面黑褐色, 中间贯穿一条白色宽纵带, 颊黑色, 前翅基部烟褐色, 端区黑褐色, 雄虫臀节及外生殖器均存有显著差异。

### 5. 山类芦长突飞虱 *Stenocranus montanus* Huang et Ding 新种(图5)

头宽包括复眼窄于前胸背板, 约与头顶和前胸背板长度之和相等, 头顶长度为基部宽度的 1.7 倍, 头顶渐向端部收狭, 额长为最宽处宽度的 3 倍, 以中部下方处为最宽, 端部宽于基部, 中脊单一不分叉; 唇基约为额长的 5/6, 后唇基长为基部宽的 1.6 倍, 后唇基的基部宽于额的端部; 触角不伸到额的端部, 第 1 节长宽相等, 第 2 节为第 1 节长的 3.6 倍; 前胸背板短于头顶长度, 侧脊伸达后缘; 中胸背板短于头顶和前胸背板长度之和; 后足第一跗节稍长于另两节长度之和, 后足胫距的后缘约具齿 15 枚。臀刺两对。

头、胸部背面黄褐色, 稍带暗色, 脊污黄色, 头顶端部脊间暗褐色, 额暗褐色, 唇基与额同色略浅; 颊黄褐色, 近斜脊有一黑褐色条纹; 触角和足浅棕色, 腿节和胫节上具黑褐色纵条纹, 后胸侧板上有一个黑褐色大圆斑; 胸足基节和腹部除后缘和侧角外为黑褐色; 前翅暗褐色, 翅脉黑褐色, 爪片后缘污黄色, 无翅斑。生殖节暗褐色, 臀节背面黑褐色, 腹面色较淡, 阳基侧突和臀突黑褐色, 阳基侧突端部红褐色, 有



光泽。

长翅型雌虫体色较雄虫为浅,前翅淡黄褐色,端区第 4—6 纵脉间具黑褐色纵纹,少数个体端区大部分为暗褐色;腹部背面黑褐色,腹面大部分浅褐黄色,有黑褐色斑;产卵器与周围身体同色。

长翅型: 体长♂3.52 毫米,♀3.66 毫米;至翅端长♂5.11 毫米,♀5.24 毫米;翅长♂4.07 毫米,♀3.21 毫米。

正模♂,四川峨嵋山 (1975. VII. 25, 丁锦华、田立新采); 配模♀,同前;副模 9♂♂、13♀♀,同前。

寄主 山类芦。

此种接近莎草长突飞虱 *S. harimensis*, 其主要区别是本种体背中部无淡色宽纵带; 颊仅在近斜脊有一条暗褐色条纹以及具臀刺两对。

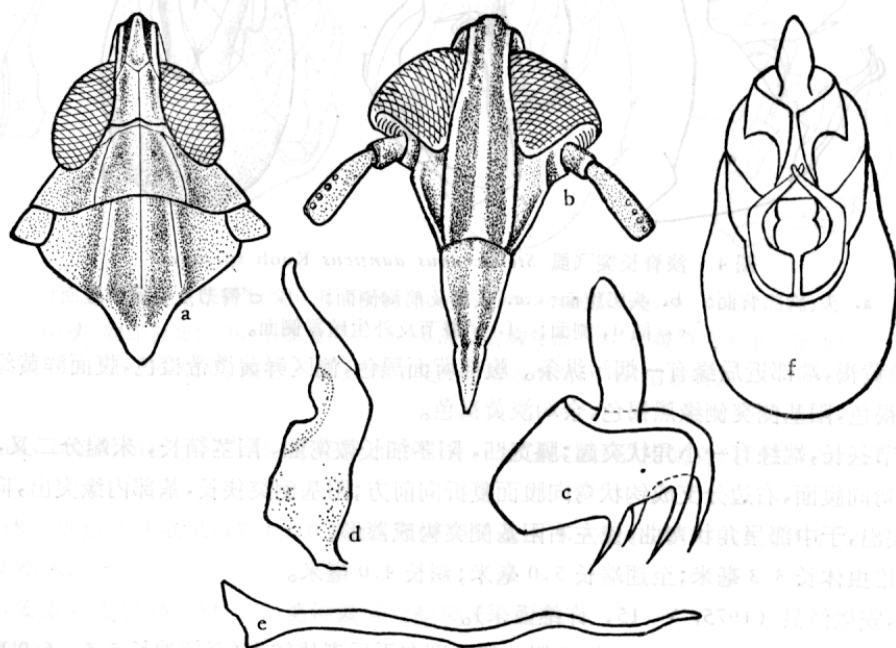


图 5 山类芦长突飞虱 *Stenocranus montanus* Huang et Ding sp. nov.

a. 头胸背面; b. 头部腹面; c. 臀节; d. 阳基侧突; e. 阳茎; f. ♂生殖节腹面。

## 二、匙头飞虱属 *Conocraera* Muir

### 6. 海南匙头飞虱 *Conocraera hainana* Huang et Ding 新种(图 6)

头包括复眼狭于前胸背板; 头顶三角形, 长度大于基部的宽度 (1.27:1), 侧缘脊发达, 向背侧方隆起, 头顶呈匙状, 具一条简单的中脊; 头顶端部上翘, 从侧面观与额呈尖圆形相交接; 额从基部向复眼下缘处分开, 后稍微收敛至额的端部, 额长为额最宽处的 3.13 倍, 最宽处在复眼下缘, 端部明显宽于基部, 基端较尖圆, 中脊单一; 唇基约为额长的 3/5, 后唇基基部约与额的端部等宽, 致额侧脊与唇基侧脊相连续, 整个唇基从侧面观, 后唇基较平直, 前唇基稍弯曲; 触角长度不达额唇基缝, 圆柱形, 第一节长为端部宽的 1.4 倍, 第二节长为第一节的 1.7 倍, 前胸背板短于头顶长度 (0.74:1), 侧脊略呈弧形向内弯曲并伸达后缘; 中胸长为头顶和前胸背板长度之和的 1.24 倍, 中脊延伸至小盾片的末端; 前翅后缘呈弓形突出在爪片之外; 后足胫节侧方具两个刺, 基部的一个较小, 近中部的一个较大, 端刺 5 根, 第一跗节端刺

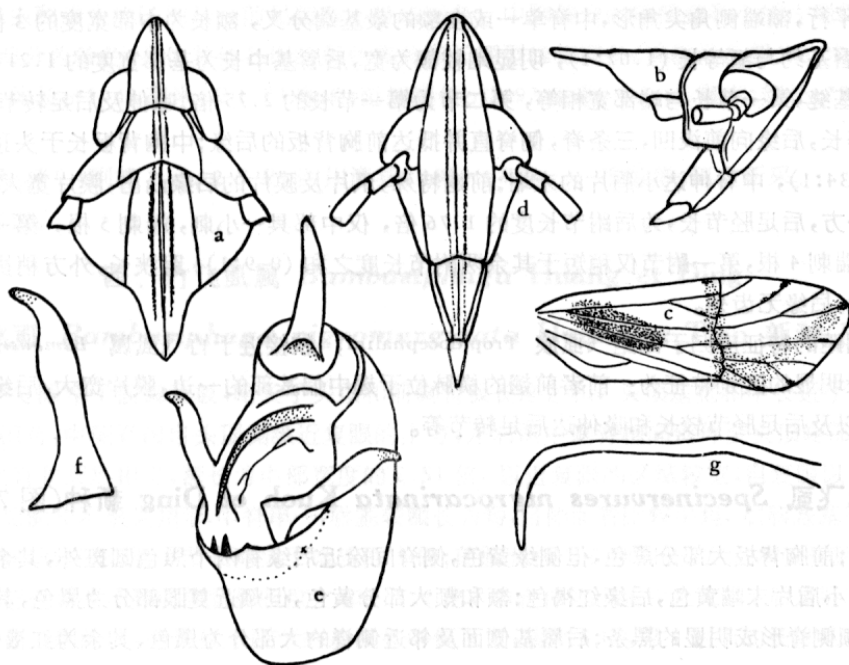


图6 海南匙头飞虱 *Conocraera hainana* Huang et Ding sp. nov.

a. 头胸背面; b. 头胸侧面; c. 前翅; d. 头部腹面;  
e. ♂生殖节腹侧面; f. 阳基侧突; g. 阳茎。

6根,第二跗节端刺4根,第一跗节长度约等于另两节长度之和;距较厚,向内的一面略凹陷,仅顶端有一微齿,后缘无齿列。雄生殖节如图所示。

体浅黄褐色,微带蓝绿色。头顶、前、中胸背板、后唇基和额的中脊淡黄白色;前、中胸背板和额的中脊两侧各有暗褐色的细条纹边;喙、前、中足浅黄褐微显桔红色晕,后足淡黄色,跗节端部及爪和刺暗褐色;复眼大部分灰黑色,周缘淡黄褐色,单眼浅红褐色;前翅淡黄白,透明而带有闪光,脉纹和颗粒状突起与翅面同色,颗粒具生纤细的长毛,翅基部近缘处有一近长卵圆形的大黑褐色斑,另有一淡烟褐带沿横脉和爪片末端斜向翅尖,在横脉附近和一些端脉的端部散生少许暗褐色小斑点,无翅斑;后翅与前翅同色,一些脉纹黑褐色。生殖节、臀节和臀突浅黄褐色,阳基侧突淡黄色,仅端部暗褐色,阴茎褐色,生殖节开口腹缘的一对小中突黑色。

长翅型雌虫体淡黄色,前、中胸和额的中脊两侧的暗褐色线状条纹不甚清晰,前翅无雄虫的斑纹特征;复眼暗红,单眼淡褐。

长翅型 体长♂2.28毫米,♀2.48毫米;至翅端长♂3.07毫米,♀3.38毫米;翅长♂2.48毫米,♀2.69毫米。

正模♂,配模♀,副模2♂♂、12♀♀,广东万宁,1974.×.15,均为丁锦华采。

寄主 荻。

此新种与属模式种 *Conocraera acutipennis* Muir 相接近,但头顶长于前胸背板,触角第二节长于第一节1.7倍,前中胸背板和额的中脊两侧具暗褐色细条纹边,以及雄虫前翅的斑纹和外生殖器特征不同。

### 三、异脉飞虱属 *Specinervures* Kuoh et Ding 新属

模式种 黑脊异脉飞虱 *Specinervures nigrocarinata* Kuoh et Ding 新种

体小型。头顶稍呈长方形,从侧面看与额呈浑圆形相交,基部宽于端部,约与头顶中长相,端缘钝截,Y形脊微弱,侧缘脊发达,中侧脊源于侧缘脊中部稍下,两中侧脊相向延伸至头顶端部相遇;额长方

形,侧脊几乎平行,额端侧角尖角形,中脊单一或在额的最基端分叉,额长为中部宽度的3倍,或为额端宽的2.7倍;唇基约与额等长(1.07:1),明显地较额为宽,后唇基中长为基部宽度的1.21倍;触角圆柱形,不达额唇基缝,第一节长与端部宽相等,第二节为第一节长的2.75倍;喙伸及后足转节。前胸背板大致与头顶等长,后缘向前浅凹,三条脊,侧脊直并抵达前胸背板的后缘;中胸背板长于头顶和前胸背板长度之和(1.34:1),中脊伸达小盾片的末端;前翅特殊,爪片及膜片的后缘凸出,膜片宽大,横脉位于翅中偏基部的一方,后足胫节长,为后跗节长度的1.76倍,仅中部具一小刺,端刺5根,第一跗节端刺6根,第二跗节端刺4根,第一跗节仅稍短于其余两跗节长度之和(0.9:1);距狭长,外方稍拱,内方略凹,尖端具一微齿,后缘无齿列。

本属根据距的特征应归于凹距飞虱族 *Tropidocephalini*, 较接近于竹飞虱属 *Bambusiphaga* Huang et Ding, 其最明显的区别特征为:前者前翅的横脉位于翅中偏基部的一边,膜片宽大,后缘呈钝圆形伸出爪片外方,以及后足胫节较长和喙伸达后足转节等。

## 7. 黑脊异脉飞虱 *Specinervures nigrocarinata* Kuoh et Ding 新种(图7)

头顶黄色;前胸背板大部分黑色,但侧缘黄色,侧脊间除近后缘有两个黑色圆斑外,其余部分亦为黄色;中胸黑色,小盾片末端黄色,后缘红褐色;额和颊大部分黄色,但颊近复眼部分为黑色,其黑色斑稍扩展到额区,致额侧脊形成明显的黑条;后唇基侧面及邻近侧脊的大部分为黑色,其余为红褐带浅暗褐色;前唇基、触角、喙和足桔红色,但前、中足基节黑褐色,前足腿节浅暗褐色,后足基节色泽显较前中足的为浅;胸部侧板和腹部黑色,但腹部背板侧缘火红色,腹部腹面各节后缘和侧缘红褐色;复眼暗灰色,边缘黑色,单眼淡红色;前翅淡黄褐,透明,前缘灰黑色,翅脉淡褐,无颗粒状突起,横脉内方具有一条暗灰色较宽的横带。

生殖节、臀节暗褐色,臀突黄色,阳基侧突暗褐色,但端部齿尖及生殖节开口腹缘突起的齿尖黑色,膈漆黑有光泽,阳茎褐色。

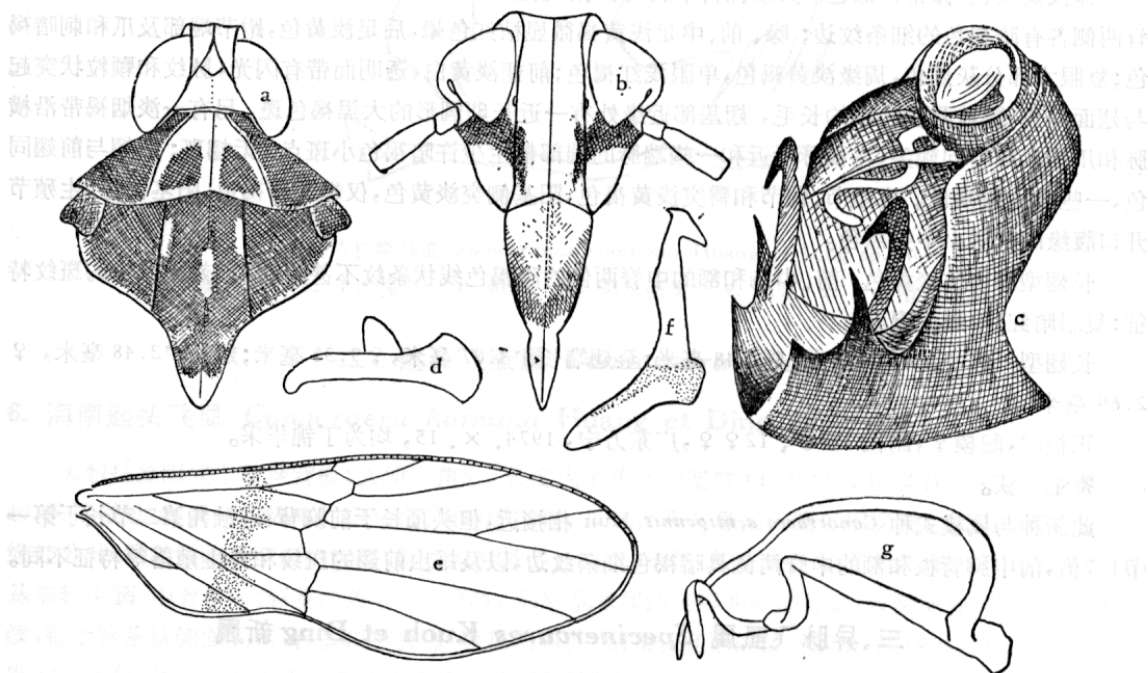


图7 黑脊异脉飞虱 *Specinervures nigrocarinata* Kuoh et Ding sp. nov.

- a. 头胸背面; b. 头部腹面; c. ♂生殖节腹侧面; d. 臀节;  
e. 前翅; f. 阳基侧突; g. 阳茎。

长翅型雌虫和雄虫的区别是: 前足腿节不显暗褐色, 中胸侧脊间除前缘和小盾片端部各有一对黑斑外, 其余大部分为黄色, 身体其他各部除黑色部分和长翅型雄相同外, 其他浅色部分亦均为黄色。

长翅型 体长♂1.48 毫米, ♀1.73 毫米; 至翅端长♂2.97 毫米, ♀3.17 毫米; 翅长♂2.62 毫米, ♀2.76 毫米。

正模♂, 配模♀, 副模1♂、2♀♀, 四川灌县, 1974. VIII. 2, 丁锦华、田立新采。

寄主 慈竹。

#### 四、竹飞虱属 *Bambusiphaga* Huang et Ding

##### 8. 黑缘竹飞虱 *Bambusiphaga nigromarginata* Huang et Tian 新种(图 8)

头宽包括复眼窄于前胸背板, 略长于头顶和前胸背板长度之和, 头顶基宽和中长近于相等, 基宽大于端宽, 端部相背, 中侧脊起自头顶侧缘近复眼的上方, 左右两中侧脊相向延伸至头顶端部相遇, 从侧面看头顶与额呈直角圆形相交, 额长为中部宽度的 2.51 倍, 以近复眼的区域较宽, 自复眼以下, 左右两侧脊近于平行, 端侧角不呈尖角形, 中脊单一, 唇基较额长为短, 自侧面看比较平坦, 后唇基基部与额的端部等宽, 触角较细, 圆柱形, 第 1 节长略大于端宽的 3 倍; 前胸背板与头顶同长, 左右两侧脊稍向后分歧, 伸达后缘; 中胸背板为头顶和前胸背板长度之和的 1.2 倍, 中脊伸达小盾片之末端, 后足胫节为跗节长度的 1.3 倍, 侧方具刺两根, 分别位于胫节的中部和偏下方, 端刺 5 根, 第 1 跗节的长度约等于另两节长度之和, 具端刺 7 根, 第 2 跗节具端刺 4 根。

黄褐色。额、颊淡黄色, 中胸背板前大半部有呈半圆形(中部内凹)的暗褐色斑块, 后缘一圈为黄褐色, 小盾片沿中脊两侧各有一个近似三角形的黑褐色斑块。前翅翅面黄褐色, 爪片色稍深, 前翅革片的前缘黑褐色, 无翅斑, 翅基片黑褐色, 生殖节黄褐色, 臀节与臀突淡黄色, 阳基侧突褐色, 但端部及齿尖黑褐色。

长翅型雄虫体长 1.66 毫米, 至翅端长 3.03 毫米, 翅长 2.62 毫米。

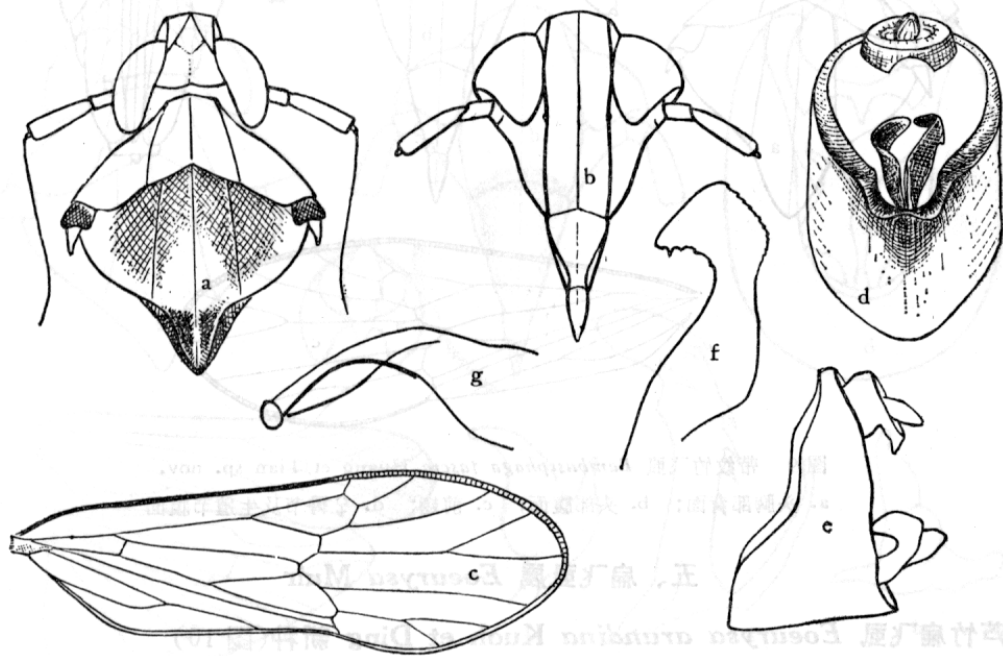


图 8 黑缘竹飞虱 *Bambusiphaga nigromarginata* Huang et Tian sp. nov.

a. 头胸部背面; b. 头部腹面; c. 前翅; d. ♂生殖节和臀节腹面

e. ♂生殖节和臀节侧面 f. 阳基侧突; g. 阳茎。



正模♂,副模♂,江苏扬州, 1977. VII. 2. 灯诱,田立新采。

本种雄外生殖器接近乳黄竹飞虱 *B. laticolorata*, 但本种阳基侧突形状, 生殖节侧面观腹缘较为突出, 身体颜色与斑纹, 以及额在近复眼处的区域稍扩大等明显不同, 易于区别。

### 9. 带纹竹飞虱 *Bambusiphaga fascia* Huang et Tian 新种(图 9)

头宽包括复眼窄于前胸背板, 稍长于头顶和前胸背板长度之和, 头顶基宽和中长相等, 基宽大于端宽, 端部相背, 中侧脊起自头顶侧缘近复眼的上方, 左右中侧脊相向延伸, 至头顶端部相遇, 侧面观头顶与额呈直角圆形相交, 额长为中宽的 2.6 倍, 左右两侧脊近于平行, 端宽略大于基宽, 中脊单一, 唇基短于额长, 唇基与额的端部等宽, 后唇基中明显长于基部宽, 侧面观较为隆起不平坦, 触角细长圆柱形, 第一节长和端宽约相等, 第二节为第一节长度的 4 倍, 前胸背板与头顶同长, 左右侧脊向两侧弯曲达到后缘, 中胸背板的长度为头顶和前胸背板之和的 1.5 倍, 中脊伸达至小盾片的末端, 后足第 1 跗节长度为另两节长度之和。雌虫第一载瓣片狭而短, 左右分开甚远。

体翅淡黄褐色, 腹部背面黄褐色, 前翅中部自前缘至后缘有一条黑褐色弧形横纹, 无翅斑, 产卵器颜色稍较体色为深。

长翅型雌虫体长 2.0 毫米, 至翅端长 4.0 毫米, 翅长 3.0 毫米。

正模♀, 江苏扬州, 1977. VII. 2, 田立新采。

本种触角较长, 很像奇突竹飞虱 *B. microstylis*, 但本种前翅中部自前缘至后缘有一条黑褐色的弧形横纹, 以及额在单眼的上方不明显加宽等特征明显有别于奇突竹飞虱。

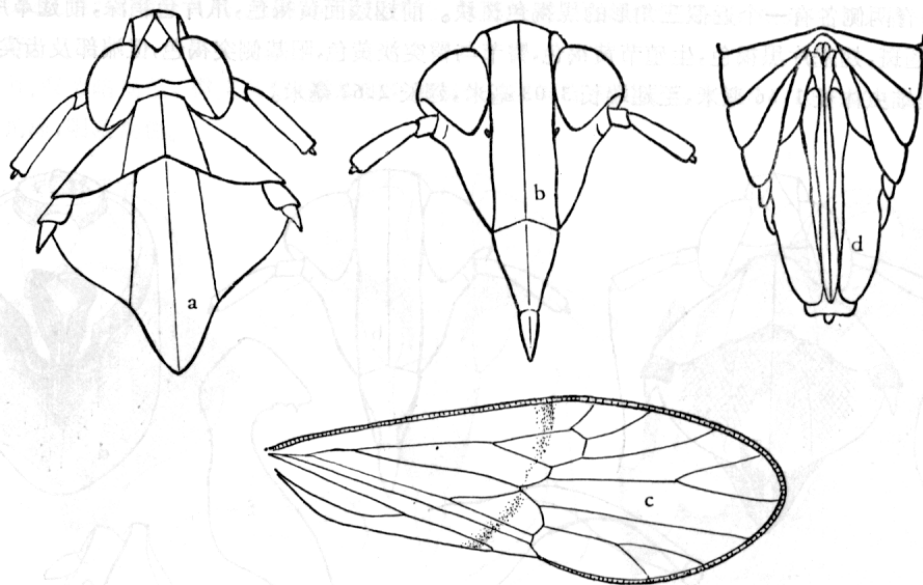


图 9 带纹竹飞虱 *Bambusiphaga fascia* Huang et Tian sp. nov.

a. 头胸部背面; b. 头部腹面; c. 前翅; d. ♀ 臀节及生殖节腹面

### 五、扁飞虱属 *Eoerysa* Muir

#### 10. 芦竹扁飞虱 *Eoerysa arundina* Kuoh et Ding 新种(图 10)

体扁。头部包括复眼窄于前胸背板, 头顶与额之间有一横脊分界, 从侧面看与额呈尖角圆形相交接; 基部宽于端部, 并稍大于头顶中央长度 (1:0.79), 为同一线一个复眼宽度的 2 倍, 基缘平直, 端缘宽圆; 中侧脊起自侧缘近复眼上缘, 成一钝角弯曲后向前延伸各与端缘的横脊相连, 致头顶形成三个五边形和

两个近四边形的隔壁; Y 形脊明显, 头顶基部宽为 Y 形干脊长的 3.43 倍, 为基隔壁最大长度的 2 倍; 额宽, 呈倒置的 U 字形, 长为宽的 1.2 倍, 中脊不分叉; 唇基略长于额 (1.17:1), 中脊模糊, 前后唇基分界不明显, 后唇基中长略小于基部的宽度, 而基部的宽度略大于额的端部; 触角长超过额的端部, 第一节短, 长宽相等, 第二节长为第一节的 3 倍; 喙伸达中足转节; 前胸背板短于头顶长度, 后缘向前深刻凹入, 三条脊, 两侧脊后部相分歧, 近乎伸达前胸背板的后缘; 中胸背板中域扁平, 长于头顶和前胸背板之和的 1.26 倍, 中脊不伸入小盾片内; 后足胫节侧方有两个刺, 一个在近基部, 另一个在中部稍下方, 具端刺 5 根, 后足第一跗节具端刺 7 根, 排成 5—2 两列, 第二跗节端刺 4 根, 第一跗节长于二、三两跗节之和; 距薄, 屋顶状, 尖端 1 齿, 沿后缘有齿 17 个。臀节腹缘具一短小的中刺突, 臀刺缺如; 臀突宽短。

头顶、胸部背板、额和颊灰黄褐色, 但额的端部暗褐色; 触角、后足和后胸侧板淡灰黄褐色; 前中足和前中胸侧板及唇基暗褐色; 腹部黑褐色, 但后缘和侧角红褐色; 前翅基部淡灰黄色, 端区暗褐色, 翅脉淡褐色, 其上列生同色的无小毛的细颗粒状突起; 后翅淡灰黄色, 翅脉暗灰色。生殖节、臀节、臀突、阳基侧突和阳茎暗褐色。

长翅型 雌虫浅色型个体, 腹部腹面灰黄褐色, 背面有暗褐色斑, 载瓣片和产卵器褐色; 深色型的同翅型雄虫, 仅体形稍大。

长翅型 体长 ♂ 2.62 毫米, ♀ 3.24 毫米; 至翅端长 ♂ 3.90 毫米, ♀ 4.07 毫米; 翅长 ♂ 3.17 毫米, ♀ 3.28 毫米。

正模 ♂, 广东琼山, 1974. X. 19, 丁锦华采; 配模 ♀, 同前; 副模 9 ♂♂, 31 ♀♀, 20 个若虫, 广东琼山、云南思茅, 1974、1975。

寄主 芦竹。

此新种与属模甘蔗扁飞虱 *E. flavocapitata* 的区别在于后者额大部分黑色, 基部有一个新月形的黄色斑; 前翅暗褐色, 近横脉处有一条浅黄色横带以及臀刺两对等。

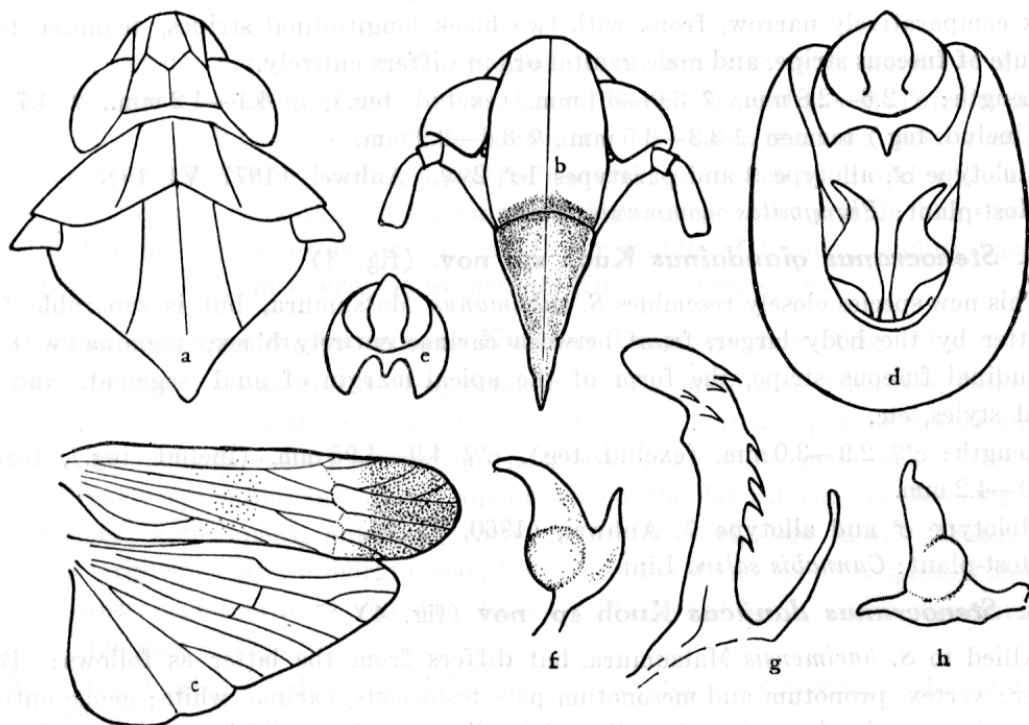


图 10 芦竹扁飞虱 *Eoecurysa arundina* Kuoh et Ding sp. nov.

a. 头胸背面; b. 头部腹面; c. 翅; d. ♂ 生殖节腹面;  
e. 臀节; f. 阳基侧突(腹侧面); g. 阳茎; h. 阳基侧突(背侧面)。

## NEW SPECIES AND NEW GENUS OF DELPHACIDAE FROM CHINA

KUOH CHUNG-LIN

(Anhui Agricultural College)

HUANG CHI-LIN

TIAN LI-XIN AND DING JIN-HUA

(Nanjing Agricultural College)

The present paper deals with ten new species and one new genus of Delphacidae from various parts of China. These type specimens are kept in the authors institutions respectively.

**1. *Stenocranus hongtiaus* Kuoh sp. nov. (fig. 1)**

This species resembles *S. matsumurai* Metcalf, but may be separated by the body distinctly smaller, the pronotum and mesonotum with two orange-red stripes, the form of the processes of the anal segment, and of the inner margin of the genital styles.

Length: ♂ 3.5—3.8 mm. ♀ 3.8—3.9 mm. (exclud. teg.), ♂ 5.3—5.6 mm. ♀ 5.5—5.7 mm. (includ. teg.), tegmen ♂ 4.4—4.5 mm., ♀ 4.7—4.9 mm.

Holotype ♂, allotype ♀ and paratypes 6♂♂, 6♀♀, Gansu, (1975, VI. 25).

**2. *Stenocranus yuanmaonus* Kuoh sp. nov. (fig. 2)**

This species resembles somewhat to *S. minutus* (Fabricius), but is much smaller, vertex comparatively narrow, frons with two black longitudinal stripes, tegmina being destitute of fuscous stripe, and male genital organ differs entirely.

Length: ♂ 2.6—2.8 mm., ♀ 3.0—3.1 mm. (exclud. teg.), ♂ 4.1—4.2 mm., ♀ 4.7—4.9 mm. (includ. teg.) tegmen ♂ 3.3—3.5 mm., ♀ 3.8—3.9 mm.

Holotype ♂, allotype ♀ and paratypes 1♂, 2♀♀. Anhwei, (1977. VI. 19).

Host-plant: *Phragmites communis* Trin.

**3. *Stenocranus qiandainus* Kuoh sp. nov. (fig. 3)**

This new species closely resembles *S. sukumonius* Matsumura, but is separable from the latter by the body larger, frons between carinae entirely black, tegmina with no longitudinal fuscous stripe, the form of the apical margin of anal segment, and the genital styles, etc.

Length: ♂♀ 2.9—3.0 mm. (exclud. teg.), ♂♀ 4.9—4.95 mm. (includ. teg.), tegmen ♂♀ 4.0—4.2 mm.

Holotype ♂ and allotype ♀, Anhwei, (1960. VI. 1).

Host-plant: *Cannabis sativa* Linn.

**4. *Stenocranus danjicus* Kuoh sp. nov (fig. 4)**

Allied to *S. harimensis* Matsumura, but differs from the latter as follows: Body smaller; vertex, pronotum and mesonotum pale testaceous, carinae white; genae entirely fuscous; tegmina in the male pale yellowish, hyaline, membrane with an infuscated stripe near the hind margin; male genital organ differs distinctly.

Male: length 3.3 mm. (exclud. teg.), 5.0 mm. (includ. teg.), tegmen 4.0 mm.

Holotype ♂, Anhwei, (1975, V. 15).

**5. *Stenocranus montanus* Huang et Ding, sp. nov. (fig. 5)**

Closely allied to *S. ozenumensis* and *S. harimensis* but differs from them in the following points; 1) body dorsum without a pale longitudinal stripe along the median line; 2) tegmina fuscous and without infuscated at apices of apical veins; 3) medio-longitudinal carina of frons simple; 4) near the oblique carina of gena with a fuscous stripe; 5) with two anal spines.

Macrop.: length ♂ 3.5 mm., ♀ 3.66 mm.; includ. teg. ♂ 5.11 mm., ♀ 5.24 mm., tegmen ♂ 4.07 mm., ♀ 3.21 mm.

Holotype: ♂, allotype: ♀, paratypes: 9♂♂, 13♀♀, Szechuan, 1975. VII 15.

**6. *Conocraera hainana* Huang et Ding, sp. nov. (fig. 6)**

This new species closely resembles *C. acutipennis* Muir, but is separable by the vertex rather longer than pronotum; second segment of antennae longer than first; median carina of the pronotum; mesonotum and frons with fuscous stripes on each side. Also by characteristics of tegminal pattern and the form of male genitalia (female without tegminal pattern).

Macrop.: length ♂ 2.28 mm., ♀ 2.48 mm.; includ. teg. ♂ 3.07 mm., ♀ 3.38 mm., tegmen ♂ 2.48 mm., ♀ 2.69 mm.

Holotype: ♂, Allotype: ♀, Paratypes: 2♂♂, 12♀♀, kwangtung (Hainan island). 1974. V.

Host plant: *Miscanthus* sp.

*Specinervures* Kuoh et Ding, gen n.

This new genus is close to *Bambusiphaga* Huang et Ding, but differs from it as follows:

Small-formed. Vertex long medially subequal to broad at base, narrower at apex than at base, apical margin truncate, with lateral margin somewhat keeled; frons oblong, sides subparallel; clypeus wider frons obviously; rostrum reaching post-trochanters (which in *Bambusiphaga* reaches meso-trochanters); post-tibia long and with a small spine at the middle; membrane of tegmina broad and large, hind margin blunt roundly produced beyond clavus, cross vein situated near middle of tegmen, slightly basad of.

Type species, *Specinervures nigrocarinata* Kuoh et Ding, sp. nov.

**7. *Specinervures nigrocarinata* Kuoh et Ding, sp. nov. (fig. 7)**

Body mostly fuscous, but vertex, pronotal lateral margin and between lateral carinae except for two black spots near hind margin of pronotum, apex of mesoscutellum, yellow; frons and gena mostly yellow, but near eye portion of gena black, the black portion slightly spreading into frons, among which the lateral carinae forming black linear stripes; anteclypeus, antennae, rostrum, orange red, legs mostly orange red; abdominal tergites at lateral margin, red; hind and lateral margin of abdominal sternites reddish brown; tegminal light yellowish brown, costa greyish black, a dark grey transverse band near the base of tegmina.

Macrop.; length ♂ 1.48 mm., ♀ 1.73 mm.; includ. teg. ♂ 2.97 mm., ♀ 3.17 mm., tegmen ♂ 2.62 mm., ♀ 2.76 mm.

Holotype: ♂, allotype: ♀, paratypes 1♂, 2♀♀, Szechuan, 1974. VII.

Host plant: *Sinocalamus affinis*.



### 8. *Bambusiphaga nigromarginata* Huang et Tian sp. nov. (fig. 8)

The genitalia of this species resembles that of *B. laticolorata*, but the ventral margin of the pygopher not protuberant in lateral view and costal margin of the corium of is brownish black.

Length: ♂ 1.66 mm. (exclud. teg.), 3.03 mm. (includ. teg.).  
tegmen 2.62 mm.

Holotype ♂, paratype ♂, Jiangsu (VII. 2, 1977).

### 9. *Bambusiphaga fascia* Huang et Tian sp. nov. (fig. 9)

This species and *B. mirostylis* resemble each other in the length of the 2nd antennal segment, but differs from it in the middle of tegmena, there is a dark fuscous transverse stripe from the anterior margin to the posterior margin; the frons between its eyes is wider.

Length 2.0 mm. (exclud. teg.), 4.0 mm. (includ. teg.), tegmen 3.0 mm.

Holotype ♀, Jiangsu (VII. 2, 1977).

### 10. *Eoeurysa arundina* Kuoh et Ding sp. nov. (fig. 10)

This new species is closely allied to *E. flavocapitata*, but is distinguished by the following characters: 1. frons mostly dirty yellowish-brown, except the apex fuscous; 2. corium and clavus of tegmina greyish yellow, membrane fuscous; 3. basal segment of post-tarsal with seven apical spines; 4. without anal spinose processes.

Macrop.: length ♂ 2.62 mm., ♀ 3.24 mm., incl. teg. ♂ 3.90 mm. ♀ 4.07 mm., tegmen ♂ 3.17 mm., ♀ 3.28 mm.

Holotype: ♂, allotype: ♀, Kwangtung, 1974, V. paratypes: 9♂♂, 31♀♀, Kwangtung, Yunan, 1974, V. 1975. VII.

Host plant: *Arundo donax*.