



奄美大島及び屋久島の木蝨類

桑 山 覺

On Some Species of Psyllidae from Amami-Osima and
Yakusima

Satoru KUWAYAMA

臺灣博學會會報

第三十三卷 第二百四十二號~第二百四十三號

素木博士還曆記念號別刷

昭和十八年十一月~十二月

Trans. Nat. Hist. Soc. Formosa

Vol. 33, No. 242/243

(1943)

奄美大島及び屋久島の木蝨類

桑 山 覺

On Some Species of Psyllidae from Amami-Osima and Yakusima

Satoru KUWAYAMA

(昭和18年9月30日受理)

日本の動物分布を論ずる上に、琉球孤島の動物相を闡明することの極めて重要であることは、茲に喋々を要しないところで、先學により既に多くの調査がなされたが、特に論議の重要地たる奄美大島及び屋久島の木蝨類に就いては、予寡聞にして従来記録せられたものあるを知らない。然し予は幸にして江崎悌三博士の好意に依り、同博士が安松京三學士を伴ひ、昭和8年(1933)自ら奄美大島を踏査せられた際に採集せられた16頭の標本と、堀浩氏が昭和4年(1929)屋久島に於て獲られた13頭の標本とを検する機会を得たので、其の調査結果を報告したいと思ふ。僅少な材料であつて、是により分布を論ずることは素より不可能であるが、奄美大島産の4種が1新種を除いて臺灣及びそれ以南の地域に分布して居る東洋區系の種類を以て構成し、屋久島産の4種は是に反し2既知種及び2新種の舊北區系のものであり、兩島に共通種を全く見出し得ぬことは興味深い事實であつて、この木蝨類の場合、渡瀬線(青木線)が顯著に現はれて居る。

茲にこの小文を録して農學博士素木得一先生還暦の賀を壽ぐ次第であるが、尙、貴重な材料を提供せられ常に余の木蝨類研究に好意を寄せらるゝ、江崎悌三博士に對し深甚の謝意を表する。

奄美大島に於ける採集品

Subfamilia Pauropsyllinae CRAWFORD

1. *Paurocephala Psylloptera* CRAWFORD

タイワンクハキジラミ

〔臺灣博物學會報 第三十三卷 第二百四十二・二百四十三號 昭和十八年十二月〕



Paurocephala psylloptera CRAWFORD, Phil. Jour. Sci., VIII, D, 294, Fig. 1 (1913); BOSELLI, Boll. Lab. Zool. gen. e. Agr., XXIV, 185 (1930); Sa. KUWAYAMA, Ins. Mats., V, 120 (1931); R. TAKAHASHI, Kontyu, X, 291 (1936); SHIRAKI & R. TAKAHASHI, Plant Indust. Publ. No. 787, Gov. Formosa, 42, Fig. 10 (1937)

Psylla sp. SHIRAKI, Sp. Rep. Agr. Exp. Sta., Gov. Formosa, VIII, 135 (1913); MAKI, Rep. Injur. Ins. of Mulberry-tree in Formosa, 65, Figs. 7-9, pl. V. (1916)

產地—西仲間 Nisinakama (住用村) [4♂♂ 5♀♀, 16. VII. 1933, 江崎及び安松]

本種は臺灣、フィリピン、モルッカ、ボルネオ、セイロン、印度等の東亞熱帯地方から南太平洋地域に廣く分布するもので、この度見出された奄美大島が恐らく其の北限をなすものであらう。臺灣に於ては桑の重要害蟲であつて、夙に素木得一博士、牧茂市郎博士等により *psylla* sp. の名の下に害蟲として記載せられたものである。

Subfamilia Carsidarinae CRAWFORD

2. *Mesohomotoma camphorae* KUWAYAMA

ヤマアサキジラミ

Mesohomotoma camphorae. Sh. KUWAYAMA, Trans. Sapporo Nat. Hist. Soc., II, 181, pl. III-figs. 15, 20 (1908); CRAWFORD, Proc. Hawaii. Ent. Soc., VI, 33 (1925); CRAWFORD, Ins. Samoa, II, 31 (1927); Sa. KUWAYAMA, Ins. Mats., V, 123 (1930); R. TAKAHASHI, Kontyu, X, 292 (1936)

產地—城 Gusuku (住用村) [1♀, 14. VII. 1933, 江崎及び安松]

本種は亡兄桑山茂により松村松年博士が臺灣及び小笠原諸島に於て採集せられた標本を基礎とし新屬新種として發表せられたものであるが、樟樹で採集せられた故を以て *camphorae* なる種名とクスキジラミなる和名とが與へられた。然し其の後 D. L. CRAWFORD 氏によりサモア、フィジー等の諸島にも發見せられ、南太平洋地域に可なり分布の廣いことを思はせるのであるが、同氏の記録によつても、又臺灣に於て高橋良一博士の觀察によつても、クスノキ即ち *Cinnamomum* 屬のものを害することはなく、主として *Hibiscus* 屬の植物に寄生するものであることが明らかとなつた。仍つて高橋博士の提唱に従つて和名をヤマアサキジラミと訂正する。

Subfamilia Psyllinae F. Löw

3. *Diaphorina citri* KUWAYAMA

ミカンキジラミ

Diaphorina citri Sh. KUWAYAMA, Trans. Sapporo Nat. Hist. Soc., II, 160, pl. III-fig. 16 (1908); HUSAIN & NATH, Mem. Dept. Agr. India, Ent. Ser., X, no. 2, pls. I-N, 3 figs. (1927); Sa. KUWAYAMA, Ins. Mats., V, 125 (1931); Sa. KUWAYAMA, Icon. Ins. Jap., 1814, fig. 3534 (1932); SHIRAKI & R. TAKAHASHI, Plant Indust. Publ. No. 636, Gov. Formosa, 67 (1933)

産地一名瀬 Naze (名瀬町) [3♂♂ 1♀, 18. VII. 1933, 江崎及び安松];
西仲間 (住用村) [1♀, 16. VII. 1933, 江崎及び安松]

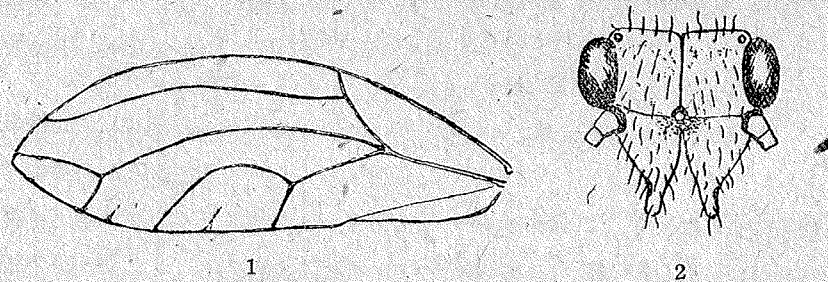
本種は臺灣、フィリピン、モルッカ、ジャワ、マライ、南支那、印度等東亞熱帯地域に廣く分布せるもので、臺灣に於ては素木得一博士等により虱に柑橘の害虫として記録せられ、印度に於ては M. A. HUSAIN 及び D. NATH 兩氏の詳細な研究がある。

Subfamilia Triozinæ F. Löw

4. *Trioza amami-osimensis* sp. nov.

アマミトガリキジラミ (新種)

體黄綠色、胸背の大部分は黄褐色を呈し、頭胸部一面に灰色の絨毛を稍密生して居る。觸角は黄褐色であるが、第8節の先方及び第9、第10節は黒



第 1 圖

アマミトガリキジラミ
(*Trioza amami-osimensis*)

1. 前翅
2. 頭部 (前面)

色。複眼黒紫色。單眼紅色。脚は各脚共脛節以下黄褐色、特に跗節は濃色を帯びて居る。翅は透明であるが、淡く鈹黄色を呈し、脈は黄色。腹部は寧ろ青綠色を帯びて居るが、生殖節の末端は濃褐色を呈する。

頭部は胸部より僅かに幅廣く、頭頂後縁の彎曲は極めて緩かであつて、頭頂の長さは幅の2分の1を超へ、額錐は頭頂と略等長、鋭尖で、先半は前方に彎曲し、且つ左右相離れてゐる。觸角は短く、前翅長の3分の1以内であり、第1節及び第2節短大、第3節最も長く、第4節是に亞ぎ、以下順次して、末2節は最も短い。前翅は長く、翅幅の約3倍長を有し、翅端は尖つて居る。第1縁室は大きく、第2縁室は小さいが、後者は不均等の菱形をなし、 M_{1+2} 脈は M_{3+4} 脈の2倍長を有する。徑分脈は長く、且つ稍波狀に彎曲して居る。雌生殖器は短く而も鋭尖で、上位生殖節と下位生殖節とは略等長にある。

體長 1.8 mm (翅端迄 3.4 mm); 前翅長 2.8 mm; 前翅幅 1.0 mm; 觸角長 0.9 mm

産地一役勝 Yakkati (住用村) [1♀, 18. VII. 1933, 江崎及び安松]

本種はホソバトガリキジラミ (*Trioza brevifrons* KUWAYAMA) に類似するが、是とは額錐が著しく長く且つ尖つて居ることにより、容易に區別することが出来る。

屋久島に於ける採集品

Subfamilia Psyllinae F. Löw

1. *Psylla fulguralis* KUWAYAMA

イナヅマキジラミ

Psylla fulguralis Sh. KUWAYAMA, Trans. Sapporo Nat. Hist. Soc., II, 177, pl. III-fig. 17 (1908)

産地一安房 Ambo 船行 Funayuki 間 (下屋久村) [1♂, 7. VIII. 1929, 堀]

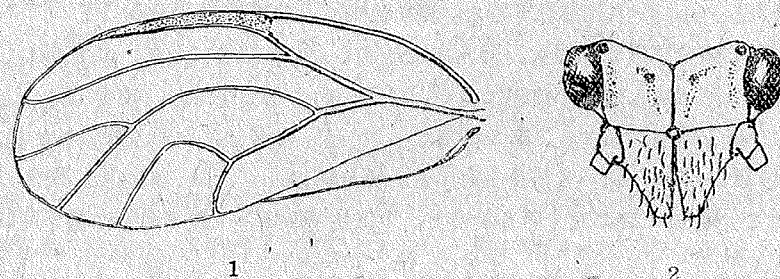
本種は従來本州にのみ分布を知られたものであるが、茲に新たに屋久島を加へることが出来た。

2. *Psylla horii* sp. nov.

ヤクシマキジラミ (新種)

體橙黄色、腹部は稍淡く、頭頂の前縁、前胸背板、前楯板夫々の後縁は黄白色をなし、楯板には同色の細い縦條4本を走らして居る。複眼暗紅色。

單眼紅色。額錐は黄土色。觸角は基方2節體と同色、第3節乃至第8節淡黃色、第5節以降の先端部及び第9節、第10節は黒色を呈して居る。脚は大部分黄土色を帯びて居る。翅は一様に飴黃色、稍透明、翅脈は黄褐色を呈して居る。雄の生殖節は帶緑黃色。雌の夫は橙黃色である。



第2圖
ヤクシキジラミ (*Psylla horii*)
1. 前翅 2. 頭部(前面)

頭部は胸部と略等幅、稍下向し、頭頂は横矩形、中央縫合線の長さは頭幅の約3分の1を示し、頭頂面は稍扁平であるが、縫合線の兩側に於て明らかな刻孔を有する。頭頂後縁は可なり顯著に穹形をなして居る。額錐は圓錐狀を呈して、其の長さ頭頂長よりも僅かに長く、左右の内側は略平行して居るが密接しては居ない。是に灰白色の絨毛を疎生して居る。觸角は短く、前翅長の約3分の1に過ぎず、第1節及び第2節は短大、第3節は最も長く、以下是に順次して短くなつて居るが、其の比は大略I・1, II・1, III・3, IV・2, V・1.5, VI・1.5, VII・1, VIII・1, IX・0.5×0.5である。前翅は先端圓く、長さは幅の2倍長を僅かに超へ、徑分脈は長く、多少弓形に彎曲し、第1縁室は方形に近く、兩側(第1肘脈の先半及び第2肘脈)は略平行し、第2縁室は略等邊三角形をなして居る。雄生殖節のうち、上位生殖節は大きく、是を側方より見るときは稍圓筒狀をなし、下位生殖節は稍長く、下面より見るときは稍方形を呈し、銚子は上位生殖節の約3分の2の長さを示して居る。雌生殖節は短く、腹長の2分の1以下を占め、下位生殖節は上位生殖節より遙かに短く、且つ幅も狭い。

體長 雄 1.7 mm (翅端迄 3.0 mm), 雌 2.2 mm (翅端迄 3.3 mm);
前翅長 雄 2.3 mm; 雌 2.7 mm; 前翅幅 雄 1.1 mm, 雌 1.3 mm; 觸角長 雄雌 1.1 mm

產地—安房(下屋久村) [2♂♂ 1♀, 8. VIII. 1929, 堀]

本種は一見ジョウザンキジラミ (*Psylla ziozankeana* KUWAYAMA) 若くはトロエンキジラミ (*P. toropenensis* KUWAYAMA) に類似して居るが、兩者とも額錐の形態、觸角の長さ及び色彩等により容易に區別することが出来る。

3. *Psylla elaeagni* KUWAYAMA

グミキジラミ

Psylla elaeagni Sh. KUWAYAMA, Trans. Sapporo Nat. Hist. Soc., II, 164 (1908); S. TAKAHASHI, Ins. Pests of Fruit-trees, II, 1172, fig. 602 (1930); Sa. KUWAYAMA, Icon. Ins. Jap., 1815, fig. 3586 (1932)

產地—安房、船行間(下屋久村) [5♂♂ 3♀♀, 7. VIII. 1929, 堀]

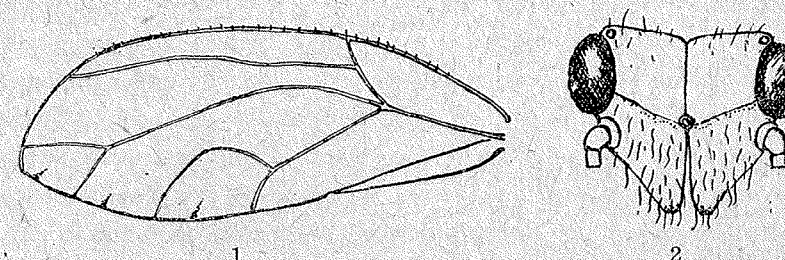
本種は北海道、本州、四國、九州に分布し、各種の胡頹子即ち *Elaeagnus* 屬のものに寄生する普通種であるが、屋久島に於ても堀浩氏により多數採集せられた。

Subfamilia Triozinae F. Löw

4. *Trioza yakusimensis* sp. nov.

ヤクトガリキジラミ (新種)

體は一様に汚黃色で、頭胸部の背面は光澤を有し、灰白色の絨毛を装ふて居る。複眼暗紫色。單眼紅色。額錐の末端は稍暗色を帯びて居る。觸角は第1節と第2節とが體と同色であるのを除いて黒褐色。中、後脚の跗節も亦



第3圖
ヤクトガリキジラミ (*Trioza yakusimensis*)
1. 前翅 2. 頭部(前面)

黒褐色、前脚の爪は黄褐色。雌生殖節の末端は暗褐色。翅は無色透明で、脈は黄色を呈して居る。

頭部は胸部と略等幅、頭頂後縁は略真直であるが、側單眼の附近が隆起して居るので僅かに彎曲せる觀を呈し、額錐は頭頂と略等長、圓錐形であつて尖り、左右は僅かに離れて居る。觸角は甚だ短く、前翅長の3分の1以下、鞭節の各節端に近く2本内外の長毛を生じて居る。第3節は最も長く、全觸角長の約4分の1を占め、末端の2節が極めて短い。他は各節略等長である。胸背は發達し、其の幅よりも長さに於て勝つて居る。前翅は長く、翅長は翅幅の2.5倍に達し、翅端は尖つて居る。徑分脈は長く、稍波狀を呈し、第1緣室は第2緣室よりも大きく、前者は略方形、後者は高からざる不等邊三角形をなす。雌生殖器は稍短く、上位生殖節は下位生殖節より僅かに長く、共に末端は鋭尖に終つて居る。

體長 1.6 mm (翅端迄 3.5 mm); 前翅長 3.0 mm; 前翅幅 1.2 mm; 觸角長 0.8 mm

產地→安房、船行間(下屋久村) [1♀, 7. VIII. 1929, 堀]

本種はカシトガリキジラミ (*Trioza remota* FÖRSTER) に酷似するが、この種の前翅徑分脈が真直で短いことは、比較的容易に兩者を區別し得る特徴となる。

Résumé

The specimens on which this paper is based were received through the courtesy of Prof. Dr. T. ESAKI. Four species representing respective genera under different subfamilies are enumerated in the collection of Amami-Osima. Three of them are hitherto known to be widely distributed species in the Asiatic tropics and the South Pacific Islands, and the other one is newly described under the name of *Trioza amami-osimensis*. Of four species from Yakusima, on the contrary, two are the group in the North Temperate Zone, while the others, *Psylla horii* and *Trioza yakusimensis*, are new to science. Brief diagnoses of the newly described species are as follows:

Trioza amami-osimensis

Length of body 1.8 mm; length of forewing 2.8. General colour yellowish brown; dorsum, antennae and legs yellowish brown; an-

tennal segments IX~X and tip of VIII black; forewings transparent, tinged with light yellow. Head a little broader than thorax; vertex more than half as long as broad, pubescent conspicuously; genal cones nearly as long as vertex, acute, divergent, pubescent, more or less deflexed from plane of vertex. Antennae less than one third of forewings. Forewings slender, nearly three times as long as broad, subacute at apex; first marginal cell larger than second; Rs long. Genital segment of female rather short, acute at apex, valves subequal in length.

Trioza yakusimensis

Length of body 1.6 mm; length of forewing 3.0. General colour dirty yellow; genal cones dark brownish at apex; antennae blackish brown except two basal segments of which colour dirty yellow; meso- and meta-tarsi blackish brown; ovipositor dark brown apically. Wings hyaline. Head as broad as thorax; genal cones nearly as long as vertex, thick at base, subacute, not very divergent, pubescent. Antennae short, about one third of length of forewings. Thorax arched cephalad. Forewings large, about two and a half times as long as broad, acute; first marginal cell larger than second; Rs long. Genital segment of female rather short and acute; dorsal valve slightly longer than ventral.

Psylla horii

Length of body ♂ 1.7 and ♀ 2.2 mm; length of forewings ♂ 2.3 and ♀ 2.7. General colour orange yellow; frontal margin of vertex, hind margins of pronotum and praescutum light yellow; scutum with four stripes of a light colour; genal cones light yellow; antennal segments IX~X and tips of V~VIII black. Forewings yellow. Head as long as broad; vertex about half as long as broad, arcuate on posterior margin, with a deep and prominent fovea on each side; genal cones slightly longer than vertex, scarcely divergent, subacute at apex, pubescent. Antennae rather short, about one third of length of forewings. Forewings almost two times as long as broad, rounded at apex; venation typical; pterostigma broad at base. Of male genitalia, anal valve long, sides subparallel, truncate at apex; forceps much shorter than anal valve. Genital segment of female short, usually shorter than rest of abdomen, dorsal valve longer than ventral.