

Zvláštní otisky Časopisu České Společnosti Entomologické.
Acta Societatis Entomologicae Bohemiae.

Ročník V., č. 3. — 1908.

***Psylla lemurica* n. sp. z Madagaskaru.**

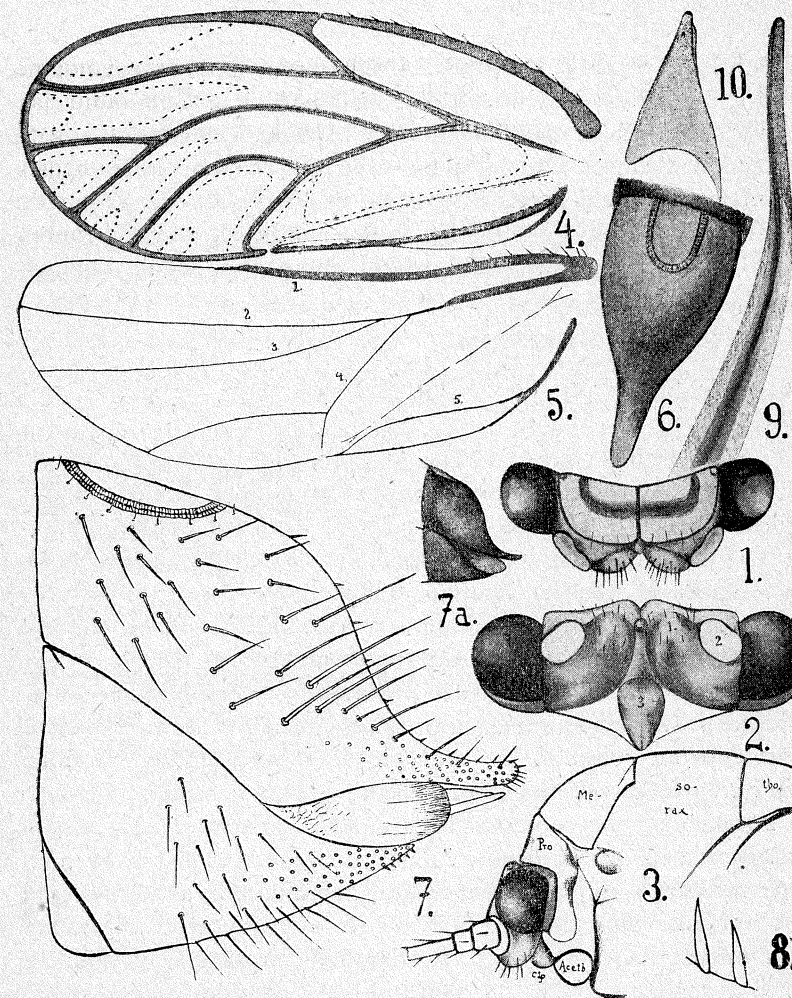
Napsal MUDr. Karel Šulc.

Hlava. — Těmeno ploché, v zadu 0.50 mm široké (i s očima 0.85 mm), ve střední čáře 0.18 mm dlouhé, v týle na 0.06 mm vykrojené; přední jeho hranice široce obloukovitá, s výkrojem pro přední nepárové, s vrchu dobře viditelné oko; zadní pár oček těsně v zadních rozích; přední rohy velmi široké, ploché, dolů neohnuté, mírně chlupaté. — Tykadla 2.62 mm dlouhá, a to články 1. = 0.09, 2. = 0.05, 3. = 0.35, 4. = 0.30, 5. = 0.25, 6. a 7. po 30, 8. = 0.27, 9. = 0.12, 10. = 0.09 mm; čísky tykadlové velmi široké, prostranné, umístěny jsou po zevní straně kuželů čelních a ne nad nimi. — Kužele čelní jsou velmi krátké, 0.10 mm, na vrcholu široce zaoblené, kulovité, ve střední čáře se nedotýkají, děleny jsouce nepárovým předním okem, hustě chlupaté. — Zbarvení: základ temene světle žlutý s podkovovitě do předu ohnutou, širokou hnědou skvrnou ve středu; přední hranice temene, střední jeho čára, čísky tykadlové a base kuželů sepiově černohnědé; vlastní kužele světle žluté; tykadla: první dva články hnědé, 3.—5. žlutavé o hnědém konci, ostatní smolově hnědé. Klypeus žlutavý.

Thorax obvykle stavěný, silně klenutý, 0.90 mm mezi úpony křídel široký, s podkladem světle žlutavým, kresbou sienově až sepiově hnědou, splývavou a rozlehlou; převládá světle sepiové zbarvení.

Křídlo přední: 3.10 mm dlouhé, 1.35 mm na začátku střední třetiny široké; přední okraj mírně obloukovitý, zadní

rovný, — konec křídla široce zaokrouhlený, vrchol v polovině costa discoidalis, přední polovina oblouku o delším radiu jak zadní. — Žilky: costa basalis skoro rovná, c. stigmalis a subcosta stigmalis svařena v jedinou tlustou žilku: costosubcosta stigmalis, jejíž šířka obnáší u prox. konce 0·10 mm, ve středu délky 0·05 mm, u ústí radia 0·025 mm; radius ztelně prohnut ve střední třetině do předu, v konečné do zadu; cubitus₁ obloukovitý, vrchol v distální polovině, r₁ cb₁ skoro rovný, s osou křídla a analis rovnoběžný, r₂ cb₁ jde ve směru cb₁; cubitus₂ velmi krátký, r₁ cb₂ dlouhý, v zevní části rovný, vnitřní polovina obloukovitá, vrchol oblouku v proximální polovině právě pod vrcholem cb₁; r₂ cb₂ rovný. — Zbarvení žilek: světle hnědé, žebra všude zřetelně utvářená a jemně černohnědě zbarvená. — Délka žilek, resp. tetiv jejich oblouků obnáší v mm: costa basalis 1·55, subcosta basalis 0·70, sbc. discoidalis 0·60, sbc. stigmalis 0·35, radius 1·70, petiolus cubiti 0·30, cubitus₁ 1·25, r₁ cb₁ 0·77, r₂ cb₁ 0·70, cubitus₂ 0·47, r₁ cb₂ 1·05, r₂ cb₂ 0·60, analis 1·70; — Stigma: blanité schází. — B l a n k a: jemná, vodočirá, nezbarvená. — Povrchové ostny: cel. bas. ant. jest zcela ostnoprostopou, cel. radialis pokryta jest v zevní horní části, myslíme-li si ji půlenou S ovitou čarou jdoucí od úponu radia k hornímu vnitřnímu úhlu; při tom přistupují ostny k přednímu kraji bezprostředně, u radia vynechávají ostnoprostopý pruh; v obou marginales vyplněn celý povrch až na široké ostnoprostopé pruhy; skupiny v cel. discoidalis a cubitalis končí poněkud se sужující prvá nad vrcholem cb₁ druhá nad vrcholem r₁ cb₂, při tom jsou široké ostnoprostopé pruhy; ke costám skupiny nejsou se stran setnuty; v cel. bas. post. pokryta jest ostny celá část za klavální suturou, v části předsuturální pokryty jsou jen dolní rohy vnější a vnitřní; tuto jdou ostny těsně až ku c. bas. kdežto u r₂ cb₂ zachován ostnoprostopý pruh. Ostny stojí ve čtvercích a kosočtvercích na 0·02 mm od sebe, ale místy jsou viděti ve skupinách nepravidelné lysiny. — Spodinové ostny vyskytují se pouze v cel. radialis v rozsahu ostnů povrchových; jsou ostře kuželovité. — Marginální skupiny spodinových ostnů v cel. marg. 1, 2, a cel. cubitalis jsou úzké, zaujímají jen střední třetinu šířky buněk, nízké dosahující sotva 1/3 délky cel. marg₁; ostny jsou dosti význačného lahvicovitého tvaru, velmi husté; marginální skupina v cel. discoidalis jest o cosi vyšší, tak široká jako skupina ostnů povrchových a ostny jsou rozptýlené; cel. radialis prostá.



Vysvětlení tabulky. *Psylla lemurica* n. sp.

1. Hlava shora. 2. Hlava ze spodu: 1. čelní kužel, 2. tykadlová jamka, 3. klypeus. 3. Hlava a thorax ze strany: clp. = klypeus. 4. Křídlo přední, — — hranice povrchových ostnů, + + + infra, — + — + quoad supra et infra communis. 5. Křídlo zadní: 1. costa, 2. radius sector, 3. media, 4. cubitus, 5. analis secunda. 6. ♀ anální článek s hora. 7. ♀ anální a genitální článek v louhu vyvařen v glycerinu montován se strany. 7a. ♀ konec těla: zbarvení. 8. Ostny zoubků. 9. ♀ zevní kladélko. 10. ♀ vnitřní kladélko.

Explicatio tabulae.

1. Caput supra. 2. Idem infra: 1. coni frontales, 2. fossula antennae, 3. clypeus. 3. Caput thoraxque a latere: cl. = clypeus. 4. Ala anterior, — — — demarcantio spinularum membranae supra, + + + infra, — + — + quoad supra et infra communis. 5. Ala posterior 1. costa, 2. radius sector, 3. media 4. cubitus, 5. analis secunda. 6. ♀ segmentum anale infra. 7. Segmentum anale et genitale a latere (in KOH coctum et glycerino investigatum). 7. a) coloratio apicis abdominis ♀. 8. Spinae rostri. 9. Aculeus ovip. externus. 10. Aculeus ovip. internus.

Křídlo zadní: ztlustělá žilka první (ontogeneticky subcosta) jde přes polovinu křídla; žilka 2. a 3. (ontogeneticky radius sector (2.) a media (3.)) mají krátkou neztlustělou stopku společnou; stopka tato a žilka 4. (cubitus) mají opět stopku společnou, v zevní čtvrtině tenkou, ve vnitřních třech čtvrtích ztlustělou; ztlustělý jest i prox. konc. analis₂ (5); anální pole a žilky ztlustělé jsou nahnědlé, ostatní křídlo čiré; costa, radius a analis₁ scházejí.

Nohy: jsou žlutohnědé, místy černohnědé.

Zadek: sytě sepiově hnědé pláty spojené světlejší spojivkou.

Samičí konec těla. — ♀ anální článek shora: basální část obrysu hruškovitého, silně vypouklá, konec krátký, náhle zúžený a stopkovitě vytažený, koneček zaokrouhlený. Se strany: horní obrys v basální části silně vyklenutý, pod anusem náhle spadá a přechází vdutým obloukem ve skoro rovný hřbet zobanu; koneček něco nadmutý, sotva znatelně nahoru hnut a vzadu zaokrouhlen; spodní obrys zobanu skoro rovný, výkroj u base jeho velmi mělký; délka horního obrysu (čára spojující nejvzdálenější konce 0·72 mm, šířka basální části 0·26 mm, šířku zobanu 0·05 mm. — Anus: 0·72 mm dlouhý, vrouben uzavřeným elliptickým pásem otvůrků voskových žláz stojících po 2 radiálně vedle sebe. Ostny začínají na zobanu na 0·25 mm od konce, sedí zprvu po 1—2, pak po 4—5—6, asi v 13 příčných řadách; zaujímají celou stranu zobanu, jdou až ku dolnímu okraji; jsou velmi dlouhé, kuželovité, ostře vytažené, mnohdy s nahnutým koncem, místy i chlupovitě protažené. Chlupů hojně a dosti dlouhých na basální části; před začátkem ostnů skupina dlouhých (odstávajících) velkochlupů; pod horním okrajem zobanu asi 6 velkochlupů; koneček vzadu i dole hustě ochlupacen; na celém horním obrysu řídce několik jasných, krátkých, ostrých chloupků.

♀ genitální segment: horní délka 0·50 mm, dolní 0·40 mm, zadní 0·35 mm; horní obrys vlnovitý, zadní do zadu úhlovitě lomený, dolní v polovině délky neznatelně hrbolovitě vypouklý; zadní konec vybíhá v krátký, náhle ukončený, ostrý a mírně nahoru ohnutý zoban. Ostny začínají na konci zobanu, jdou pod horním okrajem po 3—4 asi ve 13 příčných řadách středem desky asi do poloviny délky; ostny jsou stejnotvaré s oněmi na zobanu článku análního; nad posledními řa-

dami ostnů, na dolním okraji až na hrb, odtud pak nahoru hojně dlouhých chlupů; zadní třetina desky chlupů prostá. Zbarvení obou článků žlutohnědé s rozplývavými hnědými místy.

Zevní kladélková pochva přesahuje konec zobanu genitálního segmentu, jest do zadu ufatě zaokrouhlená, u base šupinovitě, v konečné části jemně podél načrtaná. — Zevní kladélko: celé tělo jeho zúžuje se ke konečku stejnoměrně, středem táhne se široká silně chitinisovaná lištna, která jde k hornímu okraji konce; nad- i podlištní jemně načrtané; konec rovný, u kořene náhle celý nahoru ohnutý, stejnoměrně chitinisovaný, koneček zaokrouhlený. — Vnitřní kladélko: krátce trojúhelníkovitě sekáčkovité, s ufatým koncem, pupíčkem a lištnou na dolním okraji. —

Samec není znám.

Rozměry: délka ♀ od hlavy ku konci složených křídel 4·25 mm.

Nálezistě: *Mont d'Ambre Madagascar* v říjnu; známa jest jediná ♀, kterou jsem obdržel prostřednictvím pana rady Dr. L. Melichara ve Vídni.

Způsob života, vývojová rostlina a larvy nejsou známy.

Úvaha: Hořejším popisem uvádím *Ps. lemurica* jako n. sp. do literatury, ač měl jsem po ruce toliko jediný kus, poněvadž exotický materiál *Psyll* i po museích jest převzácný; obšírný popis může nahradit typy a bezpečně předejít omylům v určování; typy bývají tak jako tak pochybné ceny a jakosti.

Bližší zařazení systematické není zatím možné; ba ani příslušnost k rodu *Psylla*, kam ji asi nejspíše ještě lze klásti, není zcela bezpečnou, vezmeme-li v úvahu, že na zadním křídle u *Ps. lemurica*, žilky 2. a 3. mají společnou stopku jako asi naše *Aphalary*, kdežto u našich palaearktických *Psyll* mají společnou stopku žilka 3. a 4.; dvakrát tak dlouhá subcosta discoidalis iako petiolus cubiti na křídle předním mluví opět pro příslušnost ku gn. *Psylla*, nehledě ani ku přítomným, třeba jen kulovitým a dovnitř od jamek tykadlových uloženým kuželům čelním. Nález samce a larev může mnohé, ba všechno objasniti.

Summa.

Capitis vertex 0·50 *mm* latus, cum oculis 0·85 *mm*, 0·12 *mm* longus (in linea media usque ad ocellum anteriorem); anguli anteriores late rotundati. Antennae long. 2·60 *mm*. Coni frontales, breves, 0·10 *mm*, apice late rotundati. Alae anteriores lg. 3·10 *mm*, lat. 1·35 *mm*, apice rotundato; costa et subcosta stigmalis in nervum singulum connatae; radius parte media antea paulo incurvatus; nervi brunnei; stigma deest; membrana hyalina, spiculis parvis supra (— — —) et infra (+ + +) instructa, ita, ut lineis specificis figura significatur. Alae posteriores hyalinae, postice infuscae; radius sector (2) et media (3) petiolo communi, qui cum cubito (4) iterum petiolum facit. ♀ segmentum anale supra pyriforme, latere visum parte basali inflatum, posteriore in rostrum apice rotundato elongatum; long. sup. 0·72, lat. partis basalis 0·20, lat. rostri 0·05, long. ani 0·72 in *mm*. Dispositio spinarum in figura o o o significatur, longitudinem et distributionem pilorum ibidem videas. ♀ segmentum genitale: long. sup. 0·55, inf. 0·40, post. 0·35 in *mm*, rostro brevi, apice acuto distributionem spinarum et pilorum configura in tabula.

Aculeus ovipositorius externus distaliter aequaliter angustatus, apice rotundato, ac. ovip. int. triqueter. Colore pallide luteo, maculis, striis ornamentisque brunneis. Mas ignotus, Long. corporis ad alarum apicem 4·25 *mm*, Habitat: Mont' d' Arbres, Madagaskar, Octobre. Accepi solam tantum feminam ab ill. dom. Dr. Melichar, Vienna. Mare et larvis ignotis gen. *Psylla* provisoriter coordinatur, cui maxime aequat, nervatura alae posterioris omissa, quae plus *Aphalaram* commemorat, sed conii frontales, etsi parvi, praesentes hoc genus etiam eliminant.