

PSYLLA ERYTHRINAE N. SP. (HOMOPT.)

PAR C. LIZER

♀ *Color in vivo viridis ; pedes, antennarum articuli 1-3 flavi, 4-10 nigri ; conifrontales obtusi, pubescentes ; clypeus satis magnus ; antennae longae, filiformes, capitis latitudinem $2\frac{1}{2}$ longiores ; oculi magni, ad basim annulati ut in *Psylla annulata* ; alae hyalinae, oblongae, $2\frac{1}{2}$ longiores quam latiores, apice rotundato, margine apicali 5-maculato ; pterostigma satis evoluto, basi lata, deinde longiusculo et attenuato ; pedes longi, sat robusti, valde pubescentes, tibia basi dente minuto armata, apice 5 spinulata.*

Genitalia. Valvae abdomine breviores, pubescentes, superior et inferior fere aequales vel inferior vix major.

Corp. long. 4 mm. ; alae 4 mm. ; capitis lat. 1,2 mm.

♂ *Flavo-infuscatus ; abdomen nigrum vel subnigrum, inferne albidum ; thorax maculis et adumbrationibus ornatus ; pedes flavi ; oculi rubri.*

Genitalia. Magis pubescentia ; valva analis triangularis, basi et apice nigris ; forceps valva vix brevior, apice subacuto dente minuto instructo, dimidio superiori saepissime nigro. (Vide figuram 4.)

Hab. In foliis Erythrinae crista-galli in Bonaria, larvam, nympham et imaginem mense aprilis 1918 vidi et collegi.

Triginta specimina ♂♂ et ♀♀ lustravi.

Typus in collect. nostra, No. 158 (L. Mégy et J. Bosq quoque leg.).

Femelle. — Couleur générale d'un joli vert, pattes jaunâtres, antennes de cette couleur à leur base et noires à partir du troisième article plus ou moins ; quelques spécimens ont à chaque segment de l'abdomen et à sa partie dorsale une tache noire, dans d'autres ces taches

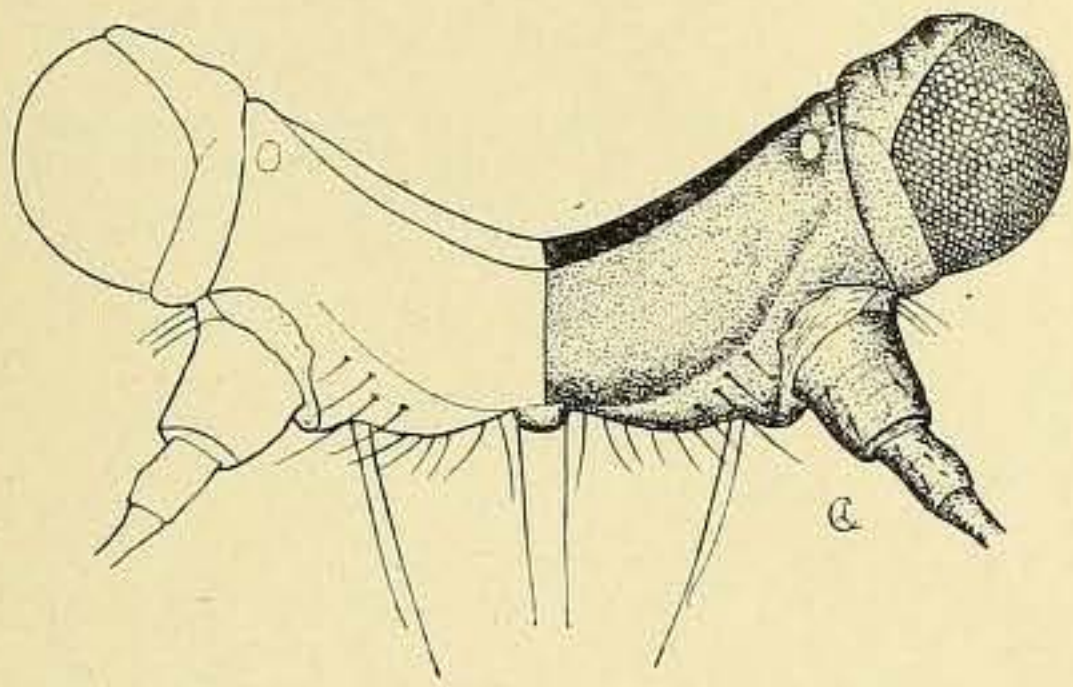
sont à peine visibles. Tête un peu plus large que le thorax, glabre en dessus et pubescente sur le côté opposé; vertex subtriangulaire, convexe et élevé dans la région des ocelles; yeux très grands, annelés à leur base; antennes longues et grêles, deux fois et demie plus longues que la largeur de la tête; cônes frontaux peu développés, obtus, munis d'une ou deux longues soies, très pubescents, côtés internes divergents non unis à leur base; front visible aux alentours de l'ocelle impair; clypeus relativement grand, avec deux soies à sa partie la plus saillante, mais pas aussi longues que celles des cônes frontaux. Thorax peu arqué; pronotum étroit et large, praescutum et scutum grands relativement au pronotum; ailes hyalines avec cinq petites taches sur le bord apical, comme on peut le voir dans la microphotographie ci-jointe (fig. 2); pterostigma long; nervure costale très épaissie; sur le bord supérieur de l'aile court une rangée de petits poils ou plutôt de petites épines; première cellule marginale plus grande que la deuxième; pétiole cubital un petit peu plus court que le cubitus. Pattes longues et robustes, très pubescentes, base du tibia avec un petit éperon ou dent, extrémité distale munie de cinq épines noires disposées ainsi: une du côté externe, deux du côté interne et les deux autres unies et placées près de ces dernières. Segments ventraux de l'abdomen parsemés de poils courts.

Organes génitaux (fig. 3). — Valves plus courtes que le reste de l'abdomen, la supérieure visiblement plus grande et plus longue que l'inférieure, terminée par un processus styloforme, à la base de ce processus se trouve une rangée de poils longs (voyez fig. 3); valve inférieure moitié plus petite que la supérieure et très pubescente, surtout dans sa moitié apicale.

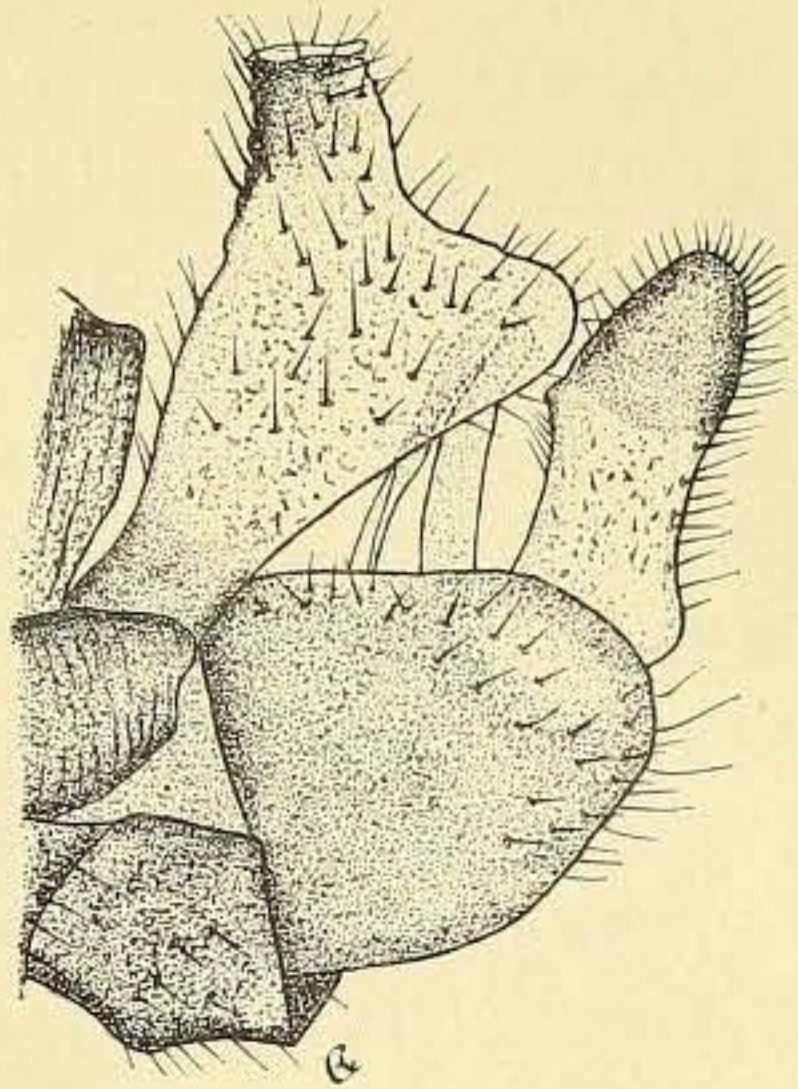
Œuf. — De 375 μ , orangé, allongé, rond à l'une des extrémités et pointu à l'autre. Quand il est avancé dans son développement, l'on voit très distinctement deux petits points rouges vers sa moitié antérieure, qui ne sont autres que les yeux de l'embryon.

Larve neonata. — Jaunâtre avec les yeux rouge-orangés, de même que la partie antérieure de l'abdomen; de forme allongée, longueur un peu plus du double de la largeur; pattes et antennes trapues, avec deux soies à chacune des extrémités; yeux placés sur les bords et très proches de la moitié du corps; bord de l'abdomen pourvu de six épines, dont quatre plus fortes et longues; sur le bord céphalique, l'on voit deux poils grêles aussi longs que les épines de l'abdomen.

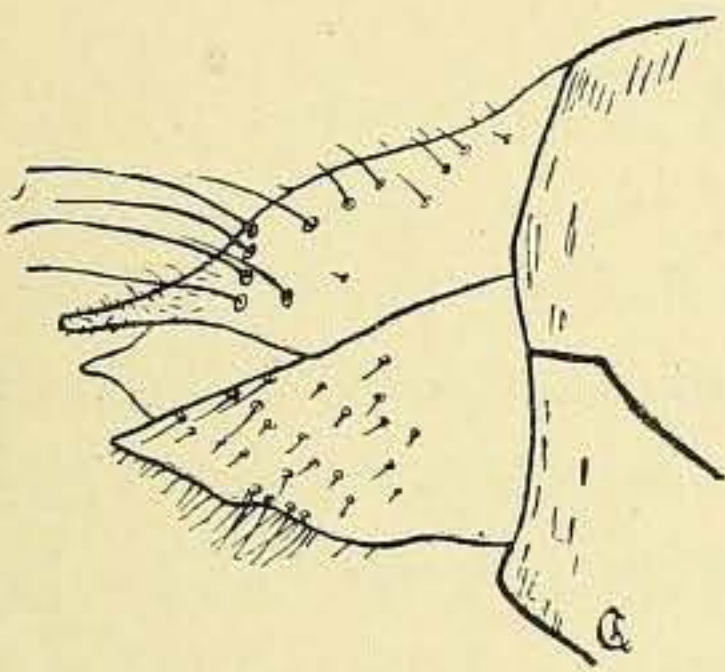
Larve du deuxième stade. — De même forme que celle du premier



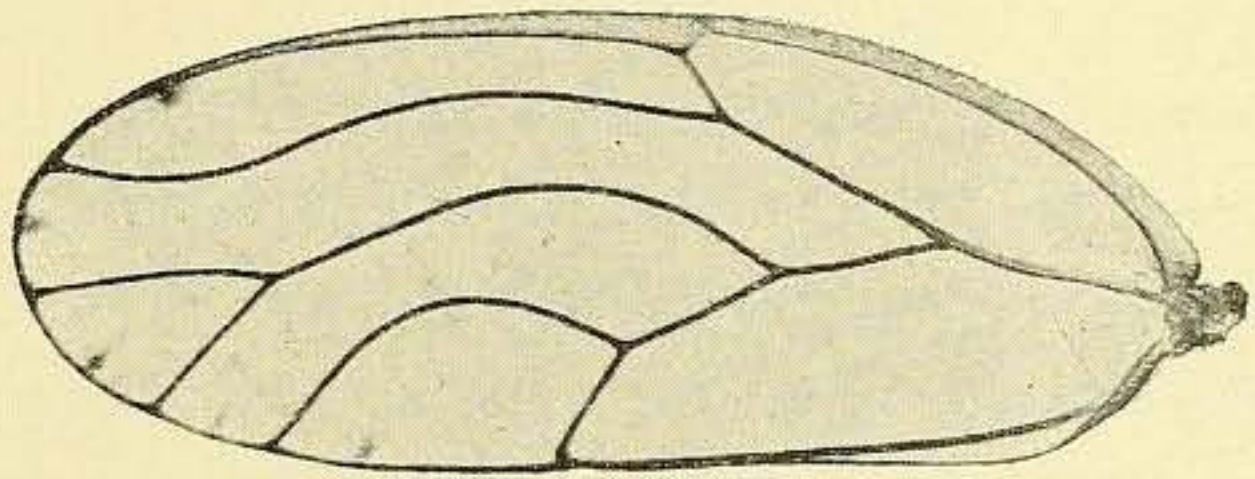
1



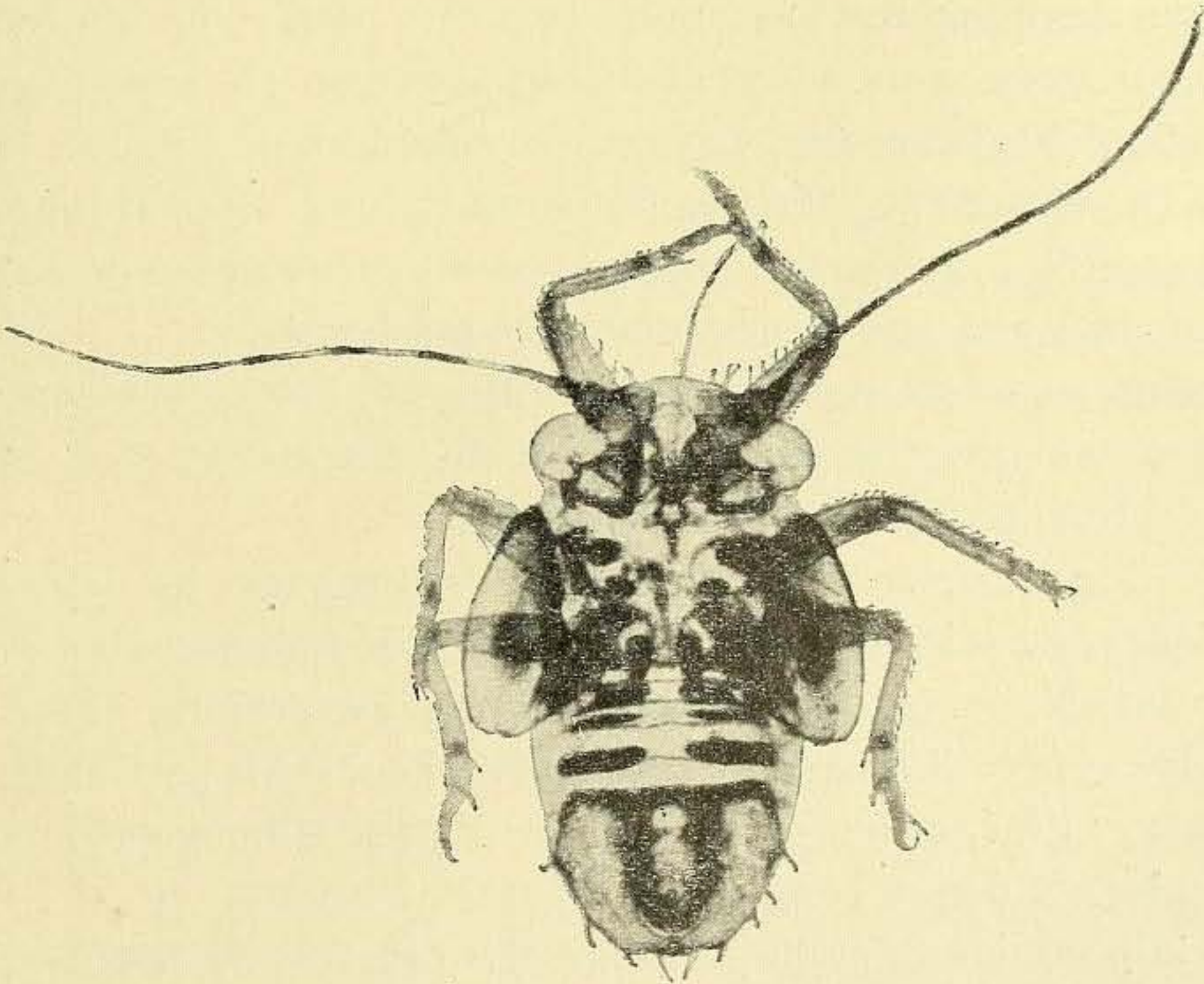
4



3



2



5

Psylla erythrinae n. sp. 1, tête vue par dessus; 2, aile; 3, organes génitaux féminins; 4, organes génitaux masculins; 5, Nymphé. (Dessins et microphotographies de l'auteur.)

stade, mais avec les pattes et les antennes plus longues par rapport au corps ; yeux orangés ; deuxième moitié des antennes brun foncé ; dessus du thorax et moitié antérieure de l'abdomen avec des taches de cette même couleur, placées symétriquement de part et d'autre de la ligne médiane et séparées par celle-ci ; tête en dessus brune, sauf dans la ligne médiane qui n'est pas colorée ; deuxième moitié de l'abdomen de cette même couleur ; ébauches des ptérotèques brunes ; dessous du corps blanchâtre sauf l'abdomen qui est orangé ; les extrémités des pattes brunâtres ; bord abdominal avec les mêmes épines que la larve du premier stade ; bord céphalique plus pubescent que dans celle-ci.

Nymphe (fig. 5). — Les nymphes, dans leurs divers stades de développement, ne diffèrent pas beaucoup quant aux taches et forme générale du corps. Cependant les nymphes qui deviendront des mâles sont plus foncées que celles qui se transformeront en femelles.

Les moins développées sont plus aplaties et ont le corps ovalaire, allongé ; les antennes grêles aussi longues que le corps, avec les segments obscurs dans leur moitié distale ; les taches du corps sont semblables à celles de la larve déjà décrite, sauf la tête, les ptérotèques et la moitié postérieure de l'abdomen qui ne sont pas tout-à-fait noires ; bord postérieur de ce dernier avec les six épines que l'on trouve dans la larve, et de chacune desquelles émerge un cylindre de cire long et grêle ; yeux grands ; dessous de la tête et de l'abdomen pubescents ; pattes fortes et bien développées, parsemées de petits poils ; l'on observe aussi l'ébauche des cônes frontaux et du clypeus ; rostre bien développé.

Les nymphes plus âgées ont le corps ressemblant à l'adulte ; moins aplaties que celles déjà décrites ; abdomen plus svelte ; antennes plus longues et grêles ; ptérotèques plus développées et plus détachées du corps ; le reste est pareil aux nymphes plus jeunes.

Observations. — Œufs, larves, nymphes et adultes se trouvent en assez grande abondance sur les feuilles de l'*Erythrina crista-galli* dans la ville de Buénos-Ayres et ses alentours.

Les feuilles de cette plante jaunissent et prennent un aspect fané, chlorotique, par suite des attaques du Psyllide dans ses divers stades.

Le 8 avril, j'ai encore observé des œufs près d'éclore. Il est probable que les générations de ce Psyllide se succèdent pendant tout le printemps et l'été, et qu'il passe l'hiver à l'état d'imago, comme d'ailleurs la plupart de ses congénères.

C'est la première fois que je vois cette espèce sur les Erythrines en Argentine, auparavant je ne l'avais jamais observée quoique ayant pris sur ces plantes d'autres insectes qui leur sont caractéristiques.

ANALES

DE LA

SOCIEDAD CIENTÍFICA

ARGENTINA

DIRECTOR: DOCTOR HORACIO DAMIANOVICH

MAYO-JUNIO 1918. — ENTREGAS V-VI. TOMO LXXXV



ÍNDICE

Memoria anual del presidente de la Sociedad Científica Argentina, correspondiente al XLVº período administrativo (1º de abril de 1917 a 31 de marzo de 1918) leída en la asamblea del 12 de abril de 1918	233
ÁNGEL PÉREZ, Comparación de los métodos matemáticos de los profesores W. Sorkau y A. Pérez para el establecimiento de las fórmulas con que se expresan las reacciones químicas (<i>conclusión</i>)	270
C. LIZER, <i>Psylla erythrinae</i> n. sp. (Homopt.)	307
C. SPEGAZZINI, Observaciones microbiológicas: Anforomorfideas argentinas. Chantransiopsideas argentinas. Algunas observaciones y correcciones al opúsculo, «Segunda contribución al conocimiento de las Laboulbeniales italianas» ..	311
R. LEHMANN-NITSCHKE, El grupo lingüístico <i>-het</i> de la pampa argentina. Sinopsis preliminar	324
Índice general de las materias contenidas en el tomo LXXXV	328

BUENOS AIRES

IMPRENTA Y CASA EDITORA «CONI»

684, PERÚ, 684

1918

ANALES

DE LA

SOCIEDAD CIENTÍFICA

ARGENTINA

DIRECTOR: DOCTOR HORACIO DAMIANOVICH

TOMO LXXXV

Primer semestre de 1918

BUENOS AIRES

IMPRENTA Y CASA EDITORA «CONI»

684 — CALLE PERÚ — 684

1918

