

ICONOGRAPHIE
DU
RÈGNE ANIMAL
DE G. CUVIER,

OU
REPRÉSENTATION D'APRÈS NATURE DE L'UNE DES ESPÈCES LES PLUS
REMARQUABLES, ET SOUVENT NON ENCORE FIGURÉES,
DE CHAQUE GENRE D'ANIMAUX.

Avec un texte descriptif mis au courant de la science.

OUVRAGE
POUVANT SERVIR D'ATLAS A TOUS LES TRAITÉS DE ZOOLOGIE.

PAR M. F. E. GUÉRIN MÉNEVILLE,

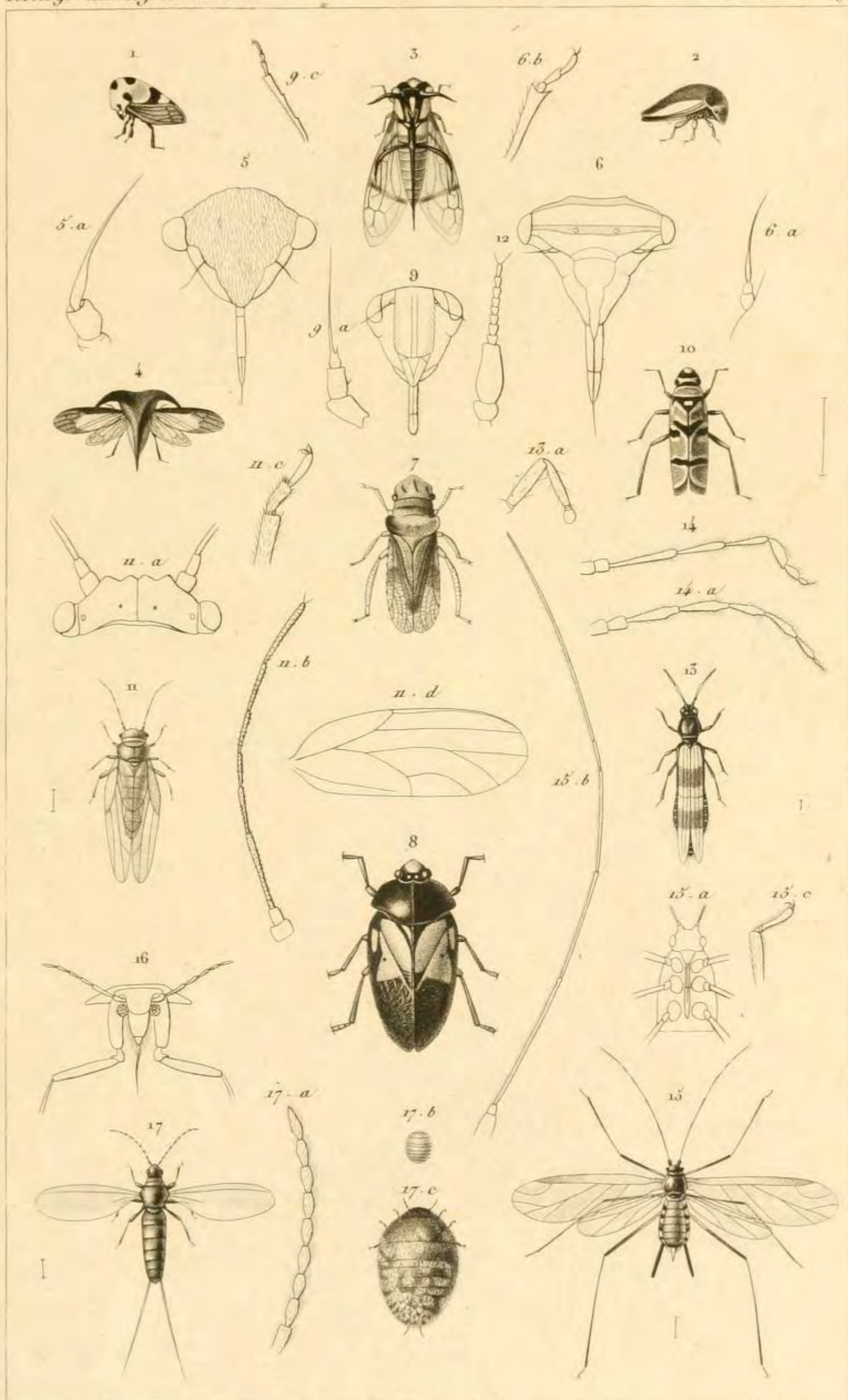
Professeur d'Histoire naturelle, membre de diverses Sociétés savantes nationales et étrangères, l'un des auteurs du Voyage autour du Monde du capitaine Duperrey, du Voyage aux Indes orientales par M. Bellanger, de l'Expédition en Morée, de l'Encyclopédie méthodique, du Traité élémentaire d'Histoire naturelle, du Magasin de Zoologie, etc., etc., etc.

INSECTES.

A PARIS,
CHEZ J. B. BAILLIÈRE,
LIBRAIRE DE L'ACADÉMIE ROYALE DE MÉDECINE,
RUE DE L'ÉCOLE DE MÉDECINE, 13 BIS;
A LONDRES, MÊME MAISON, 219, REGENT STREET.

1829—1858.

1844 (cop. 301)

F. Guérin p^tImpr^e de Rémond.

Lebrun sculp.

1. *Membracis mexicana*, Guér. 2. *Darnis affinis*, Guér. 3. *Bocidium proximum*, Guér. 4. *Centrotus anchorago*, Guér. 5. Dét. de *Cent. cornutus*, F. 6. Dét. d'*Ætalion reticulatum* Lat. 7. *Ledra aurita*, F. 8. *Cercopis Urvillei*, Serv. 9. Dét. de *Cer. sanguinolenta*, Panx. 10. *Tettigonia pulchella*, Guér. 11. *Psilla genistæ*, Guér. 12. Ant. de *Livia*. 13. *Thrips fasciata*, F. 14. Ant. de *Thr. ulmi*, F. 15. *Aphis rosæ*, F. 16. Tête d'*Aleiodes*. 17. *Coccus cacti* L.

Planches.

59.

écusson d'un jaune blanchâtre, tirant au gris en arrière, avec deux petites taches noires près du bord antérieur, et quelquefois d'autres taches derrière celles-ci, formant souvent deux espèces de bandes, qui se confondent même, en arrière. Élytres le plus souvent noires avec deux larges bandes maculaires d'un jaune pâle : l'une au tiers antérieur, allant rejoindre l'écusson; l'autre, moins large, au tiers postérieur; celle-ci manquant quelquefois. Ailes transparentes à leur base, noirâtres au bout. Dessous de la tête et quelques taches sous le thorax, en avant, jaunes. Pattes et dessous du corps noirs. — L., jusqu'à l'extr. des élytres, de 16 à 23 mill. — Hab. Madagascar.

Cette espèce varie beaucoup pour les couleurs des élytres. Nous en avons un individu qui a ces élytres entièrement d'un jaune blanchâtre sans taches; un autre les a toutes noires, et l'on observe tous les passages entre ces deux extrêmes; mais chez tous le caractère constant est la coloration jaune de la tête.

Il est probable que l'*Aphrophora Goudotii* de Bennet, décrite dans les Proceedings de la Société Zoologique de Londres, 1833, p. 12, est très-voisine de celle que nous avons décrite ci-dessus. Cependant elle en diffère par plusieurs caractères, et surtout par sa longueur, qui est de 36 millimètres. Cette espèce est très-intéressante, parce qu'elle produit une grande quantité d'eau limpide qui serait peut-être bonne à boire.

Aphrophora ornata. Entièrement noire. Corselet ayant une large bande transverse au milieu. Écusson à base et extrémité, élytres avec deux bandes obliques, d'un beau jaune orangé. Une petite bande transverse de la même couleur à la côte, près de l'extrémité, touchant une petite tache étroite, transparente, qui est suivie de deux autres taches transparentes plus larges, de forme subcarrée, dont l'une touche le bord interne. Segments de l'abdomen, son bord externe et l'anus d'un jaune fauve. — L. totale, 17 mill. — Hab. le Para.

GENRE PSYLLE (PSYLLA. Geoffroy).

Fig. 11. S.-G. PSYLLE. Geoff. Lat. V. 225. P. DU SPARTIUM.

Psylla Spartii. Guer.

Quand nous avons fait graver la lettre de notre planche, nous n'avions pas fait assez de recherches sur ces insectes, encore vaguement étudiés sous le point de vue systématique; nous ne connaissions pas l'espèce que Latreille a nommée *Psylla genistæ* dans les suites à Buffon de Sonnini, Ins., t. 12, p. 382, et, comme nous avons trouvé aussi notre espèce sur un genêt, le

Planches.

59. *Spartium scoparium*, nous lui avons donné provisoirement le nom de *Ps. genistæ*, déjà employé, et qui doit rester à l'espèce décrite par Latreille et figurée depuis par M. Percheron, dans notre *Genera des Insectes*.

Depuis ce temps, M. Hartig (*Zeitsch. für die Entom. de Germar, Dritter Band, p.^e 359*) a publié un travail fort intéressant sur les *Phytophthires*, Burm., qui correspondent aux Aphidiens de Latreille, et il a présenté une classification de sa famille des *Psyllodes*, d'après les nervures des ailes supérieures ou élytres (1). Cette classification, appuyée sur des observations inexactes, comme nous le montrerons plus bas, est suivie de la description de quelques espèces, parmi lesquelles il y a une *Psylla Spartii*, qui n'est autre que la *Psylla genistæ* de Latreille, comme nous le montrerons en reproduisant la description de M. Hartig. Il faut donc mettre ce nom de *Psylla Spartii* de M. Hartig, en synonymie de la *Psylla genistæ* de Latreille; et nous conserverons à notre espèce, qui est nouvelle et qui vit sur le *Spartium scoparium*, le nom que nous lui avons donné et que nous aurions abandonné très-volontiers, si l'espèce à laquelle M. Hartig l'a assigné n'avait pas déjà été décrite.

Notre espèce est d'un jaune un peu roussâtre, avec le prothorax seulement tirant au gris-verdâtre. La tête est transversale, un peu avancée au bord antérieur, avec une profonde échancrure au milieu (2). Les yeux sont bruns, saillants. Les trois yeux lisses sont placés comme chez la *P. genistæ*. Il y a sur le vertex deux petites taches brunes un peu enfoncées, que l'on prendrait, au premier coup d'œil, pour des yeux lisses. Le prothorax présente aussi deux petites taches brunes placées sur les côtés. Le mésothorax et le métathorax sont plus clairs au milieu et jusqu'à l'écusson, qui est transversal, arrondi et blanchâtre. L'abdomen est de la couleur générale, très-élevé à sa base, à articles courts, avec les derniers segments plus minces, portant des pinces relevées et très-complicquées chez les mâles, ou un oviducte allongé, conique et pointu, formé de plusieurs valves aplaties et

(1) Voici son tableau.

1. Nervure basale bifourchue	G. <i>Aleyrodes</i> .
2. <i>Id.</i> quadrifourchue.	
a. Ailes sans veines accessoires.	G. <i>Psylla</i> .
b. Ailes avec des veines accessoires	G. <i>Livia</i> .

(2) C'est par erreur que la tête est représentée avec quatre dentelures en avant, sur notre planche 59, fig. 11, a.

Planches.

59.

velues au bout, chez les femelles. Les ailes supérieures ou élytres sont incolores, transparentes ou faiblement opaques, à nervures jaunâtres, avec celle de la côte un peu épaissie, à partir du milieu et de l'endroit où vient aboutir le premier rameau de la nervure qui part du milieu de la base. La nervure suivante va aboutir à l'extrémité de l'aile; il en est de même de celle qui vient ensuite, et qui marche parallèlement à la précédente. Les autres vont se terminer au bord postérieur. Les ailes inférieures sont tout à fait transparentes, à nervures à peine visibles. Les antennes et les pattes sont jaunes, avec l'extrémité un peu obscurcie. Les antennes, deux fois plus longues que la largeur de la tête, semblent n'être composées que de 8 articles; mais avec une forte loupe on aperçoit un ou deux étranglements au 8^e article, indiquant leur soudure entre eux. — L. totale, 3 1/2 mill. — Hab. Paris.

Notre *Psylla Spartii* est tout à fait semblable à la *P. genistæ*, pour la forme et pour la taille; mais elle s'en distingue au premier coup d'œil par sa couleur uniformément rousse, tandis que l'autre est verte ou jaunâtre, variée de noirâtre à l'état sec, et surtout par ses ailes transparentes et incolores, tandis qu'elles ont une bande longitudinale et des taches le long du bord interne, d'une couleur brune assez foncée, chez la *P. genistæ* de Latreille.

En étudiant ce genre et le groupe auquel il appartient, nous avons été conduit à quelques observations neuves qui tendent à mieux limiter les genres et à faire connaître, d'une manière plus précise, quelques points de leur organisation.

Relativement aux élytres ou ailes supérieures, dont M. Hartig s'est servi pour caractériser ses genres, nous avons reconnu qu'il s'était complètement trompé en croyant distinguer les Livies des Psylles, parce que, suivant lui, les premières ont des nervures accessoires à la base des ailes supérieures, tandis que les secondes n'en ont pas. Nous avons reconnu que les deux genres ont l'aile supérieure tout à fait identique; quant aux nervures, c'est-à-dire qu'elle est entourée d'une nervure unique, partant de la base, limitant le bord antérieur, l'extrémité et une grande partie du bord postérieur, mais rentrant dans l'aile, près de sa base, pour aller se terminer à sa naissance. Entre ce tronc inférieur et le supérieur, il y a une nervure médiane, qui se bifurque plus ou moins près de sa naissance, dont le rameau supérieur se divise en deux sous-rameaux qui vont aboutir, l'un vers le milieu de la

Planches.

59.

côte, l'autre près du sommet de l'élytre. Le rameau inférieur se divise bientôt en deux autres rameaux bifurqués chacun, dont les deux fourches du médian vont aboutir au bout de l'aile, tandis que celles de l'inférieur se terminent au bord postérieur, depuis le milieu jusqu'aux rameaux dont nous venons d'indiquer la terminaison. On voit entre le rameau le plus inférieur et le bord interne un pli oblique partant de la base et aboutissant à l'endroit où arrive la nervure inférieure. Enfin, derrière la nervure du bord inférieur de l'aile, à partir de l'endroit où elle quitte ce bord, il y a une étroite bande membraneuse, à bord mince.

Cette description générale convient tout à fait à l'aile supérieure des Livies et des Psylles, ainsi qu'au nouveau genre *Dira-phia* de M. Waga, et à la *Psylla ficus*, qui forme pour nous le type d'un nouveau genre. Nous ne comprenons pas comment M. Hartig a pu prendre pour des *nervures accessoires* dans l'aile de la *Livia juncorum*, représentée dans la planche qui accompagne son travail (pl. 1, f. 33, k.**), deux lignes qui se voient à la base inférieure de cette aile, et qu'il a figurées assez inexactement. Évidemment la plus inférieure est la portion de la nervure qui entoure l'aile, et qui, dans cet endroit, cesse de suivre son bord, pour rentrer un peu dans sa surface; et celle qui vient immédiatement après n'est que le pli oblique dont nous avons parlé plus haut, lequel produit une ligne droite qui aboutit au point où vient toucher la première nervure de la fourche inférieure partant du tronc médian. Dans la fig. 35 de la même planche, M. Hartig a représenté l'aile supérieure d'une *Psylla*, et il a omis totalement le pli de l'aile et la portion de la nervure, à partir de l'endroit où elle quitte le bord pour rentrer un peu dans la surface de l'aile; en sorte que, d'après ces deux figures, toutes deux inexactes, on trouve entre les deux genres *Psylla* et *Livia* des différences tranchées qui n'existent cependant pas dans la nature.

Nous avons cherché à mieux caractériser les genres de ce groupe dans le tableau suivant, en employant pour principal caractère la forme des antennes.

A. Antennes de 6 ou 7 articles apparents. G. *Aleyrodes*. Lat.

B. Antennes de 9 ou 10 art. apparents.

I. Antennes ayant les deux premiers articles beaucoup plus courts que les suivants.

1. Troisième article, et les suivants,

Planches.

59.

beaucoup plus minces que les premiers.

* Élytres coriaces, opaques. . . *Livilla*. Curtis.

** Élytres transparentes, quelquefois tachées *Psylla*. Geoff.

2. Troisième article des antennes, et les suivants, de la même épaisseur que les premiers. *Homotoma*. Guér.

II. Antennes ayant les deux premiers articles beaucoup plus longs que les suivants.

a. Les deux premiers articles plus épais, formant presque le tiers de la longueur totale. *Diraphia*. Waga.

b. Les deux premiers articles beaucoup plus épais, formant la moitié de la longueur totale. . . . *Livia*. Latr.

Le genre *Aleyrodes* ou *Aleurodes* a besoin d'être examiné de nouveau et avec grand soin, car trois auteurs modernes ne sont pas tout à fait d'accord sur tous les points de l'organisation de l'*Aleyrodes chelidonii*, type du genre. M. Burmeister (Handb. der Ent., vol. 2, pl. 2, f. 7) ne figure que six articles aux antennes, et il représente les ailes comme ayant une nervure centrale bifurquée près de son origine, et dont chaque rameau va presque aboutir à l'extrémité, comme dans les mâles de *Coccus*, figure critiquée par M. Westwood (Modern. class., etc., t. 2, p. 443), qui représente cette même aile comme ayant une seule nervure au milieu et deux petites nervures courtes à la base, au-dessous de l'insertion de sa nervure médiane unique. M. Westwood dit, dans son texte, que l'antenne est de six articles, et il en représente sept dans sa figure. M. Hartig a vu d'une troisième façon, car il figure l'antenne avec six articles seulement, et il lui en donne sept dans son texte. Son aile aussi diffère des deux représentées par MM. Burmeister et Westwood, car elle a une nervure médiane qui ne se bifurque qu'au delà du milieu de l'aile, et une faible nervure accessoire à la base.

Comme nous n'avons pas sous la main d'individus d'*Aleyrodes chelidonii*, nous ne pouvons savoir laquelle de ces trois manières de voir est la bonne.

Le genre *Livilla* de M. Curtis est très-curieux à cause de la consistance coriaccée de ses élytres. Leurs nervures diffèrent as-

Planches.

59. sez notablement de celles des Psylles, comme on pourra le reconnaître en jetant un coup d'œil sur l'excellente figure donnée par M. Curtis de sa *Livilla Ulicis* (British Entom., t. VII, Homopt. Psyllidæ, pl. 625).

Nous avons trouvé un individu de ce curieux genre dans une boîte qui contenait des Insectes non classés. Il nous avait été donné par M. Crémère, qui l'avait pris en France, aux environs de Loudun.

Le genre *Psylla*, quoique très-peu connu, a cependant été étudié par M. Hartig, qui le divise en cinq sections, basées principalement sur la différence de forme des ailes supérieures et sur quelques modifications dans les nervures de ces ailes. M. Hartig désigne sous le nom de *radius* la branche supérieure de la fourche formée par la nervure centrale, et il appelle *cubitus* la branche inférieure. Le *radius* va toujours aboutir au bout ou près du bout de l'aile, et il a un rameau supérieur qui va rejoindre la côte, soit au milieu, soit près de l'extrémité de l'aile, comme dans la *Psylla fraxini*, Lin. Dans quelques espèces, comme dans notre *Psylla Spartii*, on trouve, entre ce rameau et le bout de l'aile, un épaississement de la nervure marginale qui représente le point épais de l'aile des Hyménoptères et des Pucerons, tandis que chez d'autres (*Ps. genistæ*, Lat.; *Spartii*, Hartig) on n'aperçoit aucune trace de cet épaississement. Le *cubitus*, ou branche inférieure de la fourche, est bientôt divisé en deux autres branches qui sont elles-mêmes bifurquées.

Nous n'entreprendrons pas de présenter ici la liste des espèces de Livies décrites, ou pour mieux dire indiquées dans les auteurs; mais nous devons citer de bonnes figures modernes, en tête desquelles on doit placer celle que M. Curtis a donnée de la *Psylla fraxini* de Linnée. Le même entomologiste a décrit, à la suite de cet article, trois espèces nouvelles. M. Westwood (Modern. class. Ins., t. 2, p. 435, f. 117, 1) a figuré une espèce anglaise de ce genre, mais il a tranché la difficulté de sa détermination en mettant à son sujet (f. 117, 1. *Psylla* — ? the largest British species).

Psylla genistæ, Lat. Hist. nat. des Ins., Suites à Buffon de Sonnini. *Idem* Percheron, Genera des Insectes, Hémépt., pl. 4.

Syn. *Psylla Spartii*, Hartig, Mém. sur les Phytophthires, dans Germar, Zeitsch. entom., t. 2, p. 375. Il la décrit ainsi : « Verte tachée de brun régulièrement et carrément. Antennes brunes, avec la base pâle. Ailes, entre le *radius* et le *cubitus*, et encore à la

Planches.

59. marge postérieure, entre les fourches, joliment tachetées de brun. »

Espèce commune sur les genêts, aux environs de Paris.

Psylla Spartii, Guer. Icon., R. a., Ins., pl. 59, fig. 11.—Également commune sur le genêt à balais, au bois de Boulogne.

11 *a.* Sa tête grossie (il y a erreur relativement aux dentelures de son bord antérieur (voy. p. 371, note 2). 11 *b.* Antenne. 11 *c.* Tarse antérieur. 11 *d.* Aile supérieure.

Le genre *Homotoma*, que nous établissons pour la *Psylla ficus* des auteurs, et dans lequel viendront probablement se placer d'autres espèces quand les Psylles seront mieux étudiées, diffère nettement des vrais Psylles par ses antennes de 10 articles également épais. Il en diffère encore par les nervures de ses élytres. En effet, la branche supérieure ou le radius n'atteint pas l'extrémité de l'aile, et il envoie un rameau vertical qui se réunit à angle droit à la côte, bien avant le milieu de la longueur de l'aile. La branche supérieure du cubitus se relève à son extrémité et va aussi aboutir au bord supérieur, assez près de l'extrémité du radius et à une distance encore notable du bout de l'aile, tandis que la ramification apicale de cette branche vient se réunir au bord inférieur de l'aile, assez loin de l'extrémité. Quant aux rameaux inférieurs du cubitus, ils ne diffèrent pas des mêmes dans les Psylles.

Homotoma ficus. Psylla ficus, Lin., Fab., Réaum., etc., etc. Léon Dufour, Rech. anat. sur les Hémypt., p. 228, pl. IX, f. 100, 113 (1).

Le genre *Diraphia* de M. Waga semble établir, avec notre genre *Homotoma*, le passage des Psylles aux Livies. Ce genre, que M. Waga a créé avec hésitation (Ann. Soc. Ent. et Revue Zool., 1842, p. 293), et qu'il craint d'avoir formé avec des femelles de Livia, est parfaitement distinct et repose sur une espèce réelle, comme nous nous en sommes convaincus en étudiant deux individus que cet entomologiste nous a envoyés, et qui, par un hasard heureux, se sont trouvés de sexes différents. Dans l'un nous avons observé à l'extrémité de l'abdomen, un appareil préhenseur, armé

(1) La figure que M. Léon Dufour a donnée de l'aile supérieure n'est pas tout à fait exacte ; il a omis de faire sentir le petit lambeau membraneux de la base inférieure, et il n'a pas été très-rigoureux pour la forme générale de cette aile et pour ses nervures. Il donne des détails fort intéressants sur les mœurs de cet insecte curieux.

Planches.

59. de deux pinces relevées, tout à fait semblable à celui des mâles de Psylles. Dans l'autre cet abdomen est terminé par une véritable tarière ou oviducte conique et pointu, formé de plusieurs valves allongées, comme on en voit chez les femelles des Psylles. Il est étonnant que M. Waga n'ait pas songé à chercher les organes sexuels externes de cet insecte, qu'il a trouvé en abondance près de Varsovie et qu'il a étudié sur le vivant.

L'aile de la *Diraphia limbata*, espèce unique de ce genre, est tout à fait conformée comme celle des vraies Psylles : elle est presque entièrement entourée d'une nervure d'égale épaisseur dans toute son étendue. La radiale et le rameau supérieur de la cubitale atteignent l'extrémité de l'aile ; le rameau supérieur de la radiale va aboutir obliquement au milieu du bord antérieur, et la base inférieure est séparée de la nervure du bord par un petit espace membrancux. Le pli inférieur oblique est très-marqué.

Enfin le genre *Livia*, dont nous avons reçu deux individus, l'un de Suède, envoyé par M. Dahlbom, et l'autre de Varsovie par M. Waga, se distingue d'une manière tranchée des *Diraphia* par les deux premiers articles de ses antennes, par la forme plus allongée de sa tête et par ses élytres arrondies, et un peu plus étroites au bout, tandis que cette partie est un peu plus longue dans les *Diraphia*. Dans la *Livia* la nervure marginale est élargie depuis le rameau supérieur du radius, qui est fort oblique, jusqu'à l'extrémité ; la partie membraneuse située au bord inférieur à la base, derrière la terminaison de la nervure marginale, est un peu plus large que dans les genres précédents, coupée obliquement pour s'appuyer contre l'écusson quand l'insecte est au repos. Le pli inférieur est très-marqué, et quand on remue un peu l'aile, c'est dans ce pli qu'elle se casse. La consistance de ces élytres est plus épaisse et plus coriace que chez le genre précédent. Nous n'avons que deux femelles ayant l'abdomen terminé par un oviducte conique formé de plusieurs valves, comme chez les *Diraphia*.

M. Curtis a donné une excellente figure de la *Livia juncorum* dans son *British Entomology Psyllidæ*, vol. VII, pl. 492.

Fig. 12. Cette figure représente l'antenne de la *Livia juncorum*.

GENRE THRIPS (THRIPS. Lin.).

Fig. 13. G. THRIPS. Lat. 5. 226. T. FASCIÉ.

Thrips (Æolothrips. Halid.) *fasciata*. Lin.

13 a. Une de ses pattes.—Hab. Paris.

TABLE ALPHABÉTIQUE

DES GENRES, SOUS-GENRES ET ESPÈCES

FIGURÉS OU DÉCRITS

DANS L'ICONOGRAPHIE DU RÈGNE ANIMAL.

INSECTES.

A.

	TEXTE.	PL.	FIG.		TEXTE.	PL.	FIG.
<i>Acalles parvulus</i> , Schon.	167	39	10	<i>Agaon paradoxum</i> Dalman.	415	67	9
<i>Acanthomera gratilla</i> , Herbst.	115	29	2	<i>Agarista glycinæ</i> , Lewin.	493	83	2
<i>Acanthomerus immanis</i> , West Var.	544			— <i>pales</i> , Boisd.	493	83	1
— <i>pictus</i> , Wied.	544	98	3	— <i>stellata</i> , Guér.	493		
— <i>Servillei</i> , Guér.	543	98	2	<i>Agathis purgator</i> , Fabr.	409	66	2
<i>Acanthopterus budensis</i> , Goeze.	223	43	8	<i>Aglaope americana</i> , Boisd.	501	84bis11	
— <i>decorus</i> , Olivier.	223	43	7	— <i>infausta</i> God.	500	84bis9	
— <i>tripunctatus</i> , Gory.	223	43	7	<i>Aglossa dilucidalis</i> Boisd. Mss.	525	90	11
<i>Acanthopus splendidus</i> , Fabr.	456	75	1	<i>Agra splendida</i> , Latr.	20	4	10
<i>Acanthoscelis ruficornis</i> , Fabr.	21	5	8	<i>Agrion chinensis</i> , Fabr.	382	60	4
<i>Acentroptera cucullata</i> , Guér.	271			— <i>puella</i> , Lin.	382	60	6
— <i>Dejeanii</i> , Guér.	271			— <i>virgo</i> , Fabr.	382	60	5
— <i>Norrisii</i> , Guér.	271			<i>Agriotes tardus</i> , Dej.	43	13	4
— <i>præusta</i> , Guér.	272			<i>Agyrtes castaneus</i> , Fabr.	61	17	13
— <i>pulchella</i> , Guér.	270			<i>Akis Goryi</i> , Guér.	112	28	8
— <i>suturalis</i> , Guér.	272			<i>Alcides Chaudoiri</i> , Chevr.	154		
<i>Achias oculatus</i> , Fabr.	552	102	7	— <i>præustus</i> , Guér.	154	38	6
<i>Achorutes maritimus</i> , Guér.	11			<i>Aleochara canaliculata</i> , Fabr.	33	10	5
<i>Acœnites arator</i> , Rossi.	409	66	1	<i>Aleyrodes chelidonii</i> , Latr.	379	59	16
<i>Acrocinus trochlearis</i> , Lin.	237	45	1	<i>Allocerus Spencii</i> , Kirby. Mas.	213		
<i>Acronotus Colombii</i> , Guér.	311			<i>Altica anglica</i> , Fabr.	307	49bis11	
<i>Acrydium migratorium</i> , Fabr.	339	54	10	— <i>Chevrolatii</i> , Guér.	307	49bis13	
— <i>tarsatum</i> , Serv.	339	54	9	<i>Alucita asperella</i> , Hubn.	525	91	1
<i>Actiopteryx elegans</i> , Guér.	389			<i>Alurnus corallinus</i> , Vigers.	266	48	1
<i>Actora æstuans</i> , Meig.	552			— <i>cyanipennis</i> , Perty.	282		
<i>Adela Degeerella</i> , Fabr.	526	91	7	— <i>Vigorsii</i> , Guér.	266	48	1
<i>Adelocera Chabannii</i> , Guér. Latr.	41	12	4	<i>Alydus annulicornis</i> , Guér.	346	55	10
<i>Adelostoma rugosum</i> , Gory.	113	28	12	<i>Alysia manducator</i> , Fabr.	411	66	11
<i>Adorium basale</i> , Guér.	303	49bis1		<i>Amallocerus spinosus</i> , Guér.	218		
— <i>bipunctatum</i> , Olivier.	303	49bis2		<i>Amarygmus cuprinus</i> , Esch.	124	32	1
<i>Æcophora Linneella</i> , Clerck.	526	91	6	<i>Amblyterus geminatus</i> , Mac Leay.	92	24	7
— <i>majorella</i> , Hubn.	526	91	6abc	<i>Ammobius rufus</i> , Latr., Guér.	121		
<i>Ægialia cornifrons</i> , Guér.	81	22	1	<i>Ammophilus apicalis</i> , Guér.	435	70	3
— <i>dorcas</i> , Fabr.	81	22	1	<i>Amphicoma bombyliiformis</i> , Fabr.	104	25bis2	
<i>Ægythus lineatus</i> , Guér.	308			— <i>Lasseri</i> , Parreyss.	104	25bis3	
— <i>quadrinotatus</i> , Chevr.	308	50	2	<i>Ampulex compressiventris</i> , Guér.	436	70	4
— <i>surinamensis</i> , Fabr.	308	50	2a-d	<i>Amydetes plumicornis</i> , Germ.	47	14	8
<i>Æolothrips fasciata</i> , Lin.	377	59	13	<i>Anacolus sanguineus</i> , Serv.	216	42	9
<i>Ærenica albicans</i> , Guér.	245	45	4	<i>Anapera tangerii</i> , Guér.	556	104	6
<i>Æsalus scarabæides</i> , Fabr.	108	27	2	<i>Anchonus carinatus</i> , Guér.	168		
<i>Æshna grandis</i> , Lin.	281	60	3	— <i>suillus</i> , Fabr.	167	39bis1	
<i>Ætalion reticulatum</i> , Fabr.	368	59	6	<i>Andrena femoralis</i> , Guér.	447	73	1
<i>Agabus serricornis</i> , Payk.	29	8	2	— <i>Kirbyi</i> , Curtis.	448	73	2
<i>Agacephala furcata</i> , Gory.	87	23	2	— <i>nitida</i> Kirby.	448	73	2

INSECTES.

	TEXTE.	PL.	FIG.
Anelastes Drurii, Kirby.	43	13	4
Anisonyx nasua, Wied.	105	25bis	9
Anisoplia suturalis, Guér.	100	25	3
Anisoscels profanus, Fabr.	346	55	9
Anobium pertinax, Lin.	56	16	7
Anomalipes dentipes, Latr.	116	29	7
Anomoia rufifrons, Chevr.	292		
Anopheles bifurcatus, Linn.	531	92	2
Anoplius uniocellatus, Dufour.	433		
Anoplognathus Latreillii, Schon.	93	24bis	2
Anoplomerus rotundicollis, Guér.	224		
Anoplosternus opalinus, Guér.	95		
Anotia coccinea, Guér.	362	58	13
Anthia decemguttata, Linn.	18	4	1
Anthidium diadema, Latr.	452	73	3
— Paulinieri, Guér.	452		
Anthipna abdominalis, Fabr.	104	25bis	4
Anthomyia canicularia, Macq.	550		
— pluvialis, Linn.	552	102	9
Anthophora apicalis, Guér.	455	74	4
— Haworthana, Kirby.	455	74	5
— retusa, Linn.	455	74	5
— versicolor, Fab., Var.,	455		
Anthrax aurantiaca, Guér.	539	93	6
— Daubei, Guér.	539		
— flavipes, Guér.	539		
Anthrenus capensis, Guér.	66	19	6
Anthribus Garnotii, Guér.	137	36	3
— pygmæus, Robert.	294	48	11
Apate gallica, Panz.	185	40	13
— plicata, Guér.	185		
— varia, Illig.	185	40	13
Aphana variegata, Guér.	358	58	3
Aphanisticus emarginatus, Latr.	33	11	5
— pusillus, Curtis.	33	11	5
Aphis rosæ, Linn.	378	59	15
Aphodius bipunctatus, Fabr.	81	21	11
Aphritis apiformis, De Géer.	547	100	1
Aphrophora flavipes, Guér.	369		
— Goudotii, Bennet.	270		
— ornata, Guér.	270		
Aphyoramphus rugosus, Guér.	158		
Apis Adansonii, Latr.	459	75	4
— Delessertii, Guér.	461		
— dentata, Linn.	457	75	2
— indica, Fabr.	462		
— mellifica, Linn.	462	75	5
— mystacea, Fabr.	451		
— Perrotetii, Guér.	461		
— zonata, Guér.	462		
Apocyrtus profanus, Esch.	141	37	6
Apogonia gemellata, Kirby.	96	24bis	4
Apotomus rufus, Oliv.	21	5	5

	TEXTE.	PL.	FIG.
Aprosopus Buquetii, Guér.	248		
Aradus corticalis, Fabr.	349	56	14
— lunatus, Fabr.	349	56	15
Arescus bicolor, Guér.	267		
— Buquetii, Guér.	267		
Areoda Kirbii, Mac Leay.	98	24bis	10
— labiatus, Perty.	266		
— variabilis, Guér.	268		
Argynnis Lucina.	489	81	2
— moneta, Geyer.	476	78	2
— paphia, God.	476	78	3
Aristus calydonius, Fabr.	22	5	11
Arithmema decemguttata, Bilb.	131	35	2
Aromia cynnicornis, Guér.	222		
— nitidicollis, Guér.	222		
Ascalaphus brasiliensis, Guér.	387	62	3
— surinamensis, Fabr.	387	63	3
Asida lævigata, Fabr.	117	29	10
— lævis, Sol.	117	29	10
Asilus germanicus, Linn.	536	94	4
Asiraca clavicornis, Fabr.	364	58	15
Aspidimorpha rubicunda, Guér.	291		
— varians, Guér.	291		
Aspidiphorus orbicularis, Gyll.	64	19	1
Astata boops, Schrank.	441	71	1
Astemma mercurialis, Guér.	347	56	6
Astrapæus ulmineus, Oliv., Fabr.	30	9	2
Astylus Gayii, Guér., Lap.	49		
— trifasciatus, Guér., Lap.	48	15	2
Ateuchus ægyptiorum, Latr.	73	21	1
— proboscideus, Reiche.	73		
— sacer, Oliv.	74	21	2
Athalia ancilla, Saint Farg.	401	64	8
Atherix ibis, Meig.	540	96	2
Athyreus castaneus, Guér.	83	22	7
— recticornis, Guér.	83		
Atractocerus brasiliensis, Lepell.			
— et Serv.	57	16	8
— dipterum, Perty.	57	16	8
— molorchoides, Guér.	57	16	8
Atta armigera, Latr.	421	69	2
— cephalotes, Lin.	422		
— colombica, Guér.	422		
— coptophylla, Guér.	422		
— insularis, Guér.	422		
— Lebasii, Guér.	422		
Attagenus serra, Fabr.	66	19	5
Attelabus falcatus, Guér.	137	36	4
Atychia pumila, Ochs.	500	84bis	8
Auchenia betulæ, Fabr.	265	47	11
Aulacopalpus viridis, Guér.	93		
Aulacus ater, Guér.	408		
Axina analis, Kirby.	52	15	11

B.

Bacillus Rossia, Fabr.	328	52	2
Bacteria scabrosa, Perch.	328	53	4
Bagous binodulus, Gyl.	145	83	2
Balaninus nucum, Lin.	146	38	4
Belorhynchus acutus, Guér.	177	39bis	5
Bembex peruviana, Guér.	436	70	6
— rostrata, Fab.	438	70	7
Bembidium.		7	10
Beris clavipes, Linn.	544	98	4
Bibio venosus, Meig.	560	93	8
Biphyllus fagi, Chevr.	195	41	7
Bitoma crenata, Herbst.	194	41	6
— unicolor, Guér.	194	41	5
— Zimmermanni, Guér.	194		
Bittacus Saulcyi, Guér.	385		
— tipularius, Fabr., Latr.	385	61	2
Blaps mortisaga, Oliv.	116	29	4
— sulcata, Fabr.	116	29	5
Blapstinus punctatus, Fab.	117	29	14
Blatta ægyptiaca, Fab.	327	52	4
— picta, Fabr.	326	52	3
Boecydium Germarii, Guér.	366		

Boecydium proximum, Guér.	365	59	3
— trispinosum, Guér.	367		
Bolboceras frontalis, Guér.	85		
— fulvus, Gorg.	84	22	8
— Reichii, Guér.	84		
Bombus Dahlbomii, Guér.	459	75	3
Bombylius tricolor, Guér.	538	95	4
Bombyx digramma, Boisd.	508	86	4
— pensylvanica, Boisd.	508	86	5
Boreus hiemalis, Linn.	386	61	4
Borocera margine punctata, Guér.	508		
Boros thoracicus, Fabr.	120	30	7
Bostrichus capucinus.	185	40	13
— Dufourii, Latr.	185	40	13
— plicatus, Guér.	185		
— varius, Illig.	185	40	13
Botys dilucidalis, Boisd. Mss.	524	90	7
— unguialis, Hubn.	524	90	8
Brachinus Debauxii, Guér.	19		
— Jurinei, Déj.	19	4	4
Brachonyx indigena, Gyl.	145	38	3
Brachycerus oculatus, Chevr.	140	37	1

TEXTE. PL. FIG.				TEXTE. PL. FIG.			
Brachycerus polyophthalmus, Sch.	140	37	1	Bruchus marginellus, Fabr.	137	36	1
Brachycoryna pumila, Guér.	280			Bryaxis antennata, Aubé.	324	51	13
Brachygnathus fulgipennis, Latr.	24	6	14	— Lefebvrii, Aubé.	324	51	11
— oxigonus, Perty.	24	6	14	— longicornis, Leach.	324	57	12a.b
Brachymerus proximus, Guér.	311			Buprestis bicolor, Fabr.	34	11	1
Brachysphænus Colombii, Guér.	311			— gigas, Linn.	34	11	2
— oblongosignatus, Guér.	311			— heros, Viedman.	34	11	1
— proximus Guér.	311			— Lalandii, Guér.	34	11	4
Brachysternus fulvipes, Guér.	94			— Langsdorffii, Klug.	34	11	3
Bracon denigrator, Lin.	410	66	4	— ochracea, Oliv.	34	11	4
— ornator, Fabr.	410	66	3	— rubripennis, Guér.	34	11	3
Brassolis astyra, God.	487	79	4	Byrrhus alpinus, Gory.	69	19	8
Brentus coronatus, Germ.	139	36	7	— concolor, Sturm.	70	19	12
— italicus, Latr.	139	36	7	— Dennyi, Curtis.	69	19	9
Brontes flavipes, Fabr.	206	42	4	Bythnus Burellii, Denny.	323	51	9
— spinicollis, Gory.	205	42	3	Eyturus tomentosus, Fabr.	63	18	9
C.							
Cacicus americanus, Lacord.	112	28	9	Catagramma consobrina, Guér.	482		
Cacidula litura, Fabr.	322	51	3	— discoidalis, Guér.	486		
Calandra Dejeanii.	170			— hesperis, Guér.	479		
— eximia Buq., Guér.	180			— Humboldtii, Guér.	483		
— Guerinii, Cheor.	169	39 bis	3	— Lebasii, Guér.	485		
— molossus, Oliv.	175			— Marchalii, Guér.	481		
— securifera, Gaede.	179	39 bis	6	— Orbignyi, Guér.	485		
— taitense, Guér.	171	39 bis	4	Catocala sponsa, Fabr.	520	89	
Calcar elongatus, Herbst.	120	30	8	Catogenus distinctus, Guér.	203		
Calepteryx chinensis, Fabr.	382	60	4	— Lebasii, Guér.	202		
Callicera Fagesii, Guér.	546			Cebrio fuscus, Fabr.	43	13	2
Callichroma cincta, Guér.	220			— gigas, Fabr.	43		
— hottentota, Buq.	221			Celonites apiformis, Fabr.	445	72	1
— orientalis, Guér.	220			Celyphus obtectus, Dalm.	555	104	2
— phyllopus, Guér.	220			Centrinus curvirostris, Chevr.	161	39	3
— rugicollis, Guér.	220			Centris clypeata, Lepell.	455	74	6
— speciosa, Gory.	220	43	6	Centrotus anchorago, Guér.	367	59	4
Callicnemis eximius, Guér.	89			— coronatus, Fabr.	367	59	5
Callidium insubricum, Germ.	233	44	4	Ceocephalus furcillatus, Schon.	139	36	8
— oblongo maculatum, Guér.	234			Cephalemyia ovis, Lin.	568	101	4
Callimachia Sieboldii, Guér.	238			Cephalocera rufithorax, Wied.	543	97	6
— venustum, Guér.	238			Cephalodonta coccinea, Guér.	276		
Callimorpha Lecontei, Boisd.	517	88	4	— generosa, Guér.	276		
— marginata, Guér.	518			— marginata, Guér.	276		
— picta, Guér.	517			Cephaloleia angustata, Guér.	283		
— terminata, Guér.	518			— cassidoides, Guér.	284		
Calliphora vomitoria, Lin.	551	02	6	— cæruleipennis, Guér.	282		
Callirhipis Dejeanii, Latr.	44	113	6	— cemicoides, Guér.	282		
— Goryi, Guér.	44	13	5	— collaris, Guér.	281		
Calobata ruficeps, Guér.	553	103	7	— cyanoptera, Guér.	281		
Caloclada fasciata, Guér.	284			— histrio, Guér.	282		
— flabellata, Guér.	284			— læta, Guér.	283		
Calocomus hamatiferus.	208	42	8	— luctuosa, Guér.	282		
Calopepla Reicheana, Guér.	286			— Pertyi, Guér.	282		
Calopus serraticornis, Linn.	127	33	5	— succincta, Guér.	282		
Calosoma rufipenne, Dej.	25	7	2	— tetraspilota, Guér.	282		
Calyptocephala trigemina, Guér.	285			Cephalotes rufipes, Latr.	23	6	5
Camptocerus æneipennis, Oliv.	182	40	3	Cephenemyia grandis, Guér.	548		
Camptorhynchus flatuarius, Germ.	160	39	2	Cephus flaviventris, Guér.	402	64	13
Campylus denticollis, Fabr.	42	12	15	— mexicanus, Guér.	403		
Cantharis sulcifrons, Chevr.	135	35	9	— Mitrei, Guér.	403		
— vesicatoria, Linn.	135	35	10	— pygmæus, Fab.	404	64	14
Capsus flavicollis, Fabr.	348	56	8	Ceragenia Leprieurii, Buq.	219		
— virgula, Hahn.	348	56	7	Cerambyx fulvicornis, Guér.	227		
Carabus rutilans, Latr.	26	7	7	— griseus, Guér.	227		
Cardiorhinus plagiatus, Germar.	42	12	14	— hemipterus, Oliv.	224	43	10
Cartallum ruficollis, Fabr.	234	44	5	— heros, Lin.	224	43	9
Casnonia senegalensis, Saint-Farg.				— hirtipes, Oliv.	232	44	3
et Serv.	19	4	3	— rufipennis, Gory.	226	44	1
Cassida discors, Fabr.	888	48	6	— specularis, Gory.	231	44	2
— longicornis, Chevr.	228	48	5	Ceramius Fonscolombi, Latr.	446	72	2
— palliata, Fabr.	288	48	5	Cerapterus latipes, Westw.	184	40	12
— spinifex, Fabr.	288	48	6	Ceraspis albida, Serville.	86	24bis	9
Castnia acroëoides, Boisd.	493	83	4	— decora, Gory.	98	24bis	8
Catagramma Anna, Guér.	480			Ceratina viridis, Guér.	449	73	6
— astala, Guér.	479			Cerceris argentifrons, Guér.	445		
— Bomplandii, Guér.	484			— bicornuta, Guér.	448		
— clymenus, God.	483			— bifasciata, Guér.	443	71	9
				— bupresticida, Dufour.	445		

	TEXTE.	PL.	FIG.		TEXTE.	PL.	FIG.
<i>Cerceris Dufourii</i> , Guér.	444			<i>Chrysops costatus</i> , Fabr.	542	97	3
— <i>fulviventris</i> , Guér.	444			— <i>molestus</i> , Guér.	542	97	3
— <i>læta</i> , Fab.	443	71	10	<i>Chrysotoxum arcuatum</i> , Meig.	546	99	6
— <i>Perboscii</i> , Guér.	464			<i>Cicada Cerisyi</i> , Guér.	356		
<i>Cercidocerus eximius</i> , Guér.	180			— <i>formosa</i> , Germ.	355	58	1
— <i>funebis</i> , Guér.	180			— <i>Viardi</i> , Guér.	355	58	1
— <i>nigrolateralis</i> , Guér.	179	39bis	6	<i>Cicindela tenuipes</i> , Guér., Déj.	18	3	7
— <i>Schoenherri</i> , Guér.	179			<i>Cimbex Dahlbomii</i> , Guér.	398	64	1
<i>Cercopis circulata</i> , Guér.	368			— <i>lateralis</i> , Guér.	398	64	1
— <i>inca</i> , Guér.	368			<i>Cimex corticatus</i> , Drury.	345	55	5
— <i>numida</i> , Guér.	369			— <i>lectularius</i> , Lin.	350	56	16
— <i>sanguinolenta</i> , Panz.	369	59	9	<i>Cinetus gracilipes</i> , Curtis.	418	68	8
— <i>stellata</i> , Guér.	368			<i>Cionus pulverosus</i> , Parreyss.	155	38	8
— <i>tricolor</i> , Guér.	368			<i>Circellium hemisphericum</i> , Péron.	76	21	3
— <i>Urvillei</i> , Serv.	368	59	8	<i>Cis inæquidens</i> , Chevr.	188	40	14
<i>Cercus pulicarius</i> , Latr.	63	18	8	— <i>mandibularis</i> , Gyl.	188	40	14
<i>Ceria conopsoides</i> , Meig.	546	99	7	<i>Cissites testaceus</i> , Latr.	131	34	10
<i>Cerocoma Schæfferi</i> , Linn.	131	35	1	<i>Cistela serrata</i> , Chevr.	125	32	9
<i>Ceroctenus equestris</i> , Guér.	215			<i>Cixius pellucidus</i> , Guér.	358	58	4
— <i>flaviventris</i> , Buq.	215			<i>Cladius difformis</i> , Latr.	401	64	7
— <i>unicolor</i> , Guér.	215			— <i>pallipes</i> , Fabr.	401	64	6
<i>Cerophytum elateroides</i> , Latr.	41	12	6	<i>Cladophorus ruficollis</i> , Guér.	47	14	9
<i>Cethosia judith</i> , Guér.	477			<i>Cladoxerus roseipennis</i> , Guér.	328	53	5
<i>Cetonia aurata</i> , Linn.	106	26	8	<i>Claviger foveolatus</i> , Mull.	324	51	16
— <i>Baxii</i> , Gory et Perch.	106	26	7	<i>Cleonymus dispar</i> , Curt.	416	67	13
— <i>cuspidata</i> , Fabr.	107			<i>Cleonus guttatus</i> , Chevr.	143	37	9
<i>Ceutorhynchus sii</i> , Schon.	162	39	5	— <i>Helferi</i> , Chevr.	144		
<i>Chalcis caudatus</i> , Guér.	413	67	6	— <i>lacrymosus</i> , Sch.	143	37	9
— <i>Lasnierii</i> , Guér.	412	67	4	<i>Cleptes nitidula</i> , Fabr.	421	68	11
— <i>Macleannii</i> , Curt.	413	67	5	— <i>thoracica</i> , Lap.	421	68	11
— <i>sispes</i> , Linn.	413	67	8	<i>Clerus alvearius</i> , Fabr.	54	15	17
<i>Chalepus cardinalis</i> , Guér.	269			— <i>Lelieuri</i> , Déj.	54		
— <i>giganteus</i> , Guér.	269			— <i>Olivieri</i> , Chevr.	54	15	16
— <i>spinipes</i> , Fabr.	269	48	4	<i>Closteropus blandus</i> , Guér.	223		
<i>Chasmodia brunnea</i> , Serv.	92	24	4	<i>Clypeaster pusillus</i> , Gyl.	323	51	5
<i>Chasmopterus hirtulus</i> , Illig.	104	25bis	5	— <i>subfasciatus</i> , Guér.	323		
<i>Chelomorpha atrorubra</i> , Guér.	290			<i>Clythra palliata</i> , Fabr.	292		
— <i>imperialis</i> , Guér.	290			— <i>Percheronii</i> , Gory.	292	48	8
<i>Chelobasis bicolor</i> , Gray.	267			— <i>rufifrons</i> , Chevr.	292		
<i>Chelonarium undatum</i> , Latr.	41	12	8	— <i>tibialis</i> , Fabr.	255	47	1
<i>Chelonis chrysorhæa</i> , Fabr.	514	88	3	<i>Cnodalon atrum</i> , Chevr.	123	31	10
— <i>evidens</i> , Boisd.	513	88	1	— <i>Lherminieri</i> , Chevr.	123	31	10
— <i>nubilis</i> , Boisd.	514	88	2	<i>Coccinella cacica</i> , Guér.	319		
— <i>Perrottetii</i> , Guér.	515			— <i>caliops</i> , Guér.	320		
— <i>proxima</i> , Guér.	514			— <i>callispilota</i> , Guér.	320		
— <i>punctata</i> , Guér.	515			— <i>Chevrolatii</i> , Guér.	321		
— <i>teniata</i> , Guér.	514			— <i>convergens</i> , Guér.	321		
<i>Chelonus oculator</i> , Fabr.	410	66	10	— <i>coryphæa</i> , Guér.	320		
<i>Chennium bituberculatum</i> , Latr.	323	51	7	— <i>erotyloides</i> , Guér.	321		
<i>Chimæra pumila</i> , Ochs.	500	84bis	8	— <i>furcifera</i> , Guér.	318	51	1
<i>Chionea araneoides</i> , Dalm.	534	93	2	— <i>mexicana</i> , Guér.	319		
<i>Chirodamus Kingii</i> , Guér.	435			— <i>Norrisii</i> , Guér.	328		
<i>Chiromyza vittata</i> , Wied.	543	97	7	— <i>ocellata</i> , Linn.	318	51	2
<i>Chiron Dejeanii</i> , Buq.	83	22	2	— <i>opposita</i> , Guér.	321		
— <i>grandis</i> , Gory.	82	22	2	— <i>picta</i> , Guér.	319		
<i>Chironomus plumosus</i> , Lin.	533	92	4	— <i>proteus</i> , Guér.	319		
<i>Chirosceles bifenestrata</i> , Lam.	118	30	5	— <i>radiata</i> , Guér.	318		
<i>Chlamys bacca</i> , Kirby.	293	48	9	— <i>vittigera</i> , Guér.	322		
— <i>cuprea</i> , Klug.	293	48	9	<i>Coccus cacti</i> , Linn.	379	59	17
<i>Chlorida costipennis</i> , Buq.	221			<i>Cœlioxys abdominalis</i> , Guér.	453		
— <i>transversalis</i> , Buq.	221			— <i>conica</i> , Fabr.	453	73	10
<i>Chlorophanus viridis</i> , Schon.	145	37	11	— <i>rufipes</i> , Guér.	452	73	9
<i>Chlorops hypostigma</i> , Meig.	533	103	3	— <i>victis</i> , Curtis.	453	73	17
<i>Chœradodis lobata</i> , Guér.	327			<i>Cœlopa frigida</i> , Meig.	552		
<i>Cholus carinatus</i> , Guér.	157			<i>Colaspidea signatipennis</i> , Guér.	296		
— <i>flavofasciatus</i> , Schon.	156	39	1	<i>Colaspis illustris</i> , Chevr.	295	49	1
— <i>irroratus</i> , Guér.	157			<i>Coliuris modesta</i> , Déj.	17	3	15
— <i>lituratus</i> , Guér.	157			<i>Colobicus marginatus</i> , Latr.	62	18	1
— <i>trifasciatus</i> , Guér.	156			— <i>pilicollis</i> , Parreyss.	195		
<i>Choragus Sheppardi</i> , Kirby.	294	48	11	<i>Colobus hemipterus</i> , Oliv., Serv.	224	43	10
<i>Chrysis Ænea</i> , Fabr.	420			<i>Colymbetes bipustulatus</i> , Linn.	29	8	3
— <i>aurata</i> , Fabr.	420			<i>Combophora carinata</i> , Guér.	366		
— <i>ignita</i> , Lin.	419	68	9abc	— <i>maculata</i> , Guér.	366		
— <i>Mexicana</i> , Guér.	418	68	9	— <i>proxima</i> , Guér., Germ.	365	59	3
— <i>Panzeri</i> , Fabr.	420			<i>Conocephala tuberculata</i> , Rossi.	338	54	7
<i>Chrysochlora hirticornis</i> , Wied.	545	98	10	<i>Conocephalus Guerinii</i> , Chevr.	169	39bis	3
<i>Chrysochroa bicolor</i> , Fabr., Gory.	34	11	1	— <i>Gyllenhalii</i> , Schœn.	170		
<i>Chrysomela humeralis</i> , Gory.	300	49	9	<i>Conopalpus flavicollis</i> , Gyl.	127	33	4
— <i>sanguinolenta</i> , Fabr.	301	49	10	<i>Conops rufipes</i> , Fabr.	569	101	6
<i>Chrysophora chrysochlora</i> , Latr.	91	24	1	<i>Copris bellator</i> , Chevr.	81	21	10

	TEXTE.	PL.	FIG.		TEXTE.	PL.	FIG.
<i>Coprobis viridis</i> , Latr.	76	21	4	<i>Crossotus albicollis</i> , Guér.	249		
<i>Coprophilus rugosus</i> , Grav.	32	10	2	— <i>lophopterus</i> , Guér.	249		
<i>Copturus rubricollis</i> , Chevr.	161	39	4	<i>Crypticus gibbulus</i> , Schon.	118	30	1
<i>Cordylocera antennata</i> , Guér.	48	14	12	<i>Cryptocephalus speciosus</i> , Guér.	293	48	7
<i>Cordylomera geniculata</i> , Buq.	233			<i>Cryptocerus atratus</i> , Linn.	424	69	3
— <i>testacea</i> , Buq.	233			— <i>bicolor</i> , Guér.	425		
<i>Coremia hirtipes</i> , Oliv., Serv.	232	44	3	— <i>complanatus</i> , Guér.	424		
— <i>signaticolle</i> , Buq.	232			— <i>depressus</i> , Kl.	426		
<i>Corethra plumicornis</i> , Meig.	533	92	3	— <i>elongatus</i> , Kl.	426		
<i>Coreus rubiginosus</i> , Guér.	345	55	6	— <i>membranaceus</i> , Kl.	426		
<i>Corixa cubæ</i> , Guér.	353	57	9	— <i>pallens</i> , Kl.	426		
— <i>bimaculata</i> , Guér.	354			— <i>Pinelii</i> , Guér.	425		
<i>Coronis Leachii</i> , God.	493	83	3	— <i>pusillus</i> , Kl.	426		
<i>Corticus celtis</i> , Germ.	118	30	3	— <i>quadriguttatus</i> , Guér.	425		
<i>Corymbites hæmatodes</i> , Fabr.	42			— <i>quadrimaculatus</i> , Kl.	426		
<i>Cosmisoma equestre</i> , Guér.	231	12	13	— <i>umbraculatus</i> , Fabr.	426		
— <i>eximium</i> , Déj.	231	44	2	<i>Cryptonychus cornigerus</i> , Guér.	266	48	2
— <i>lætum</i> , Guér.	232			— <i>porrectus</i> , Gyl.	266		
— <i>insigne</i> , Guér.	232			<i>Cryptophagus nigripennis</i> , Payk.	64	18	11
— <i>Leprieurii</i> , Buq.	231			— <i>populi</i> , Payk.	64	18	12
<i>Cosmocerus strigosus</i> , Guér.	219			<i>Cryptorhopalum Cleryi</i> , Guér.	68		
<i>Cossonus ephippiger</i> , Guér.	181	39	7	— <i>quadripunctatum</i> , Guér.	67		
<i>Cossus ligniperda</i> , Fabr.	505	85bis	3	<i>Cryptostoma denticornis</i> , Fabr.	42	12	9
— <i>Macmurtrei</i> , Boisd.	505	85	2	<i>Ctenicera hæmatodes</i> , Fabr.	42	12	13
<i>Cossyphus moniliferus</i> , Chevr.	122	31	7	<i>Ctenistes palpalis</i> , Reich.	323	51	8
<i>Crabro cephalotes</i> , Panz.	442	71	5	<i>Ctenophora festiva</i> , Meig.	533	92	6
<i>Crambus radiellus</i> , Fabr.	525	90	15	<i>Ctenostoma ichneumonea</i> , Déj.	17	3	4
— <i>retusalis</i> , Dup.	525	90	14	<i>Cucujus Dejeanii</i> , Gray.	204	42	1
<i>Cratosomus auritus</i> , Guér.	165			— <i>depressus</i> , Fabr.	205	42	2
— <i>bison</i> , Chevr.	166			— <i>Freyersii</i> , Van Heyden.	204	42	1
— <i>bispinosus</i> , Ch., Sch.	162	39	9	— <i>mandibularis</i> , Gory.	204	42	1
— <i>Buquetii</i> , Guér.	165			— <i>monilis</i> , Oliv.	204		
— <i>Corbyi</i> , Guér.	163			— <i>orientalis</i> , Déj.	205	42	3
— <i>dentirostris</i> , Guér.	164			<i>Culex cyanopennis</i> , Humb.	532		
— <i>fasciato-punctatus</i> , G.	164			— <i>chloropterus</i> , Humb.	533		
— <i>flavofasciatus</i> , Guér.	163			— <i>ferox</i> , Humb.	532		
— <i>Lafontii</i> , Guér.	163			— <i>lineatus</i> , Humb.	532		
— <i>Lherminieri</i> , Chevr.	167			— <i>maculatus</i> , Humb.	533		
— <i>setosus</i> , Chevr.	167			<i>Cupes capitata</i> , Fabr.	57	16	11
<i>Cremastocheilus elongatus</i> , Oliv.	105	26	2	— <i>mucida</i> , Chevr.	58		
— <i>hirtus</i> , Gory., Perh.	105	26	1	<i>Cuterebra apicalis</i> , Guér.	547	101	1
<i>Crepidotus variolosus</i> , Klug.	170			— <i>patagona</i> , Guér.	548		
<i>Crioceris cylindrica</i> , Guér.	263			<i>Cybister Lherminieri</i> , Chevr., Delap.	28	8	1
— <i>Dehaanii</i> , Guér.	261			<i>Cychnus italicus</i> , Bonelli.	25	7	3
— <i>Dejeanii</i> , Guér.	263			<i>Cyclocephala frontalis</i> , Chevr.	90	23	7
— <i>discicollis</i> , Guér.	263			— <i>geminata</i> , Fabr.	91	23	8
— <i>discoidea</i> , Guér.	261			<i>Cyclomus coronatus</i> , Schon.	140	37	2
— <i>doryca</i> , Guér.	260	47	10	<i>Cyclopeplus cyaneus</i> , Déj.	238		
— <i>Faldermanni</i> , Guér.	264			<i>Cyclosomus flexuosus</i> , Fabr.	22	5	12
— <i>festiva</i> , Guér.	263			<i>Cylas longicollis</i> , Chevr.	139	36	10
— <i>gemmans</i> , Guér.	261			<i>Cylidrus Buquetii</i> , Guér.	51	15	7
— <i>humeralis</i> , Guér.	262			<i>Cynips quercus tojæ</i> , Fabr.	411	67	1
— <i>intermedia</i> , Guér.	261			<i>Cynthia abaxoides</i> , Latr.	23	6	13
— <i>nigrovittata</i> , Guér.	262			<i>Cyphocrana gigas</i> , Serv.	328	53	3
— <i>Orbignyi</i> , Guér.	263			<i>Cyphomyia auriflamma</i> , Wied.	544	98	5
— <i>stercoraria</i> , Linn.	264			<i>Cyphus dives</i> , Oliv.	141	37	4
— <i>tibialis</i> , Guér.	262			— <i>illustris</i> , Chevr.	140	37	3
— <i>tuberculata</i> , Oliv.	264			<i>Cyrtomorphus bengalensis</i> , Guér.	307	50	1
— <i>unicincta</i> , Guér.	264			<i>Cyrtosternus Hopei</i> , Guér.	210		
— <i>xanthopa</i> , Guér.	263			<i>Cyrtotrachelus Buquetii</i> , Guér.	176		
<i>Criodion annulipes</i> , Buq.	228			— <i>myrmidon</i> , Buq.	177		
— <i>sexmaculatum</i> , Buq.	228			— <i>quadrimaculatus</i> , Buq.	177		
<i>Crocisa nitidula</i> , Fabr., var <i>pulchella</i> , Guér.	454	74	2				

D.

<i>Dacne femoralis</i> , Chevr.	63	18	10	<i>Delphax minuta</i> , Fabr.	364	58	17
<i>Danaida Desjardinsii</i> , Guér.	474			<i>Dendrophagus crenatus</i> , Payk.	206	42	5
— <i>eunice</i> , God.	474	77	4	<i>Derbe pallida</i> , Fabr.	364	58	14
<i>Dapsa denticollis</i> , Germ.	316	50	8	<i>Deribia coccinea</i> , Guér., West.	363	58	13
— <i>trimaculata</i> , Kollar.	316	50	8	<i>Dermatophilus penetrans</i> , Lin.	12-14	2	9
<i>Darnis affinis</i> , Guér.	364	59	2	<i>Dermestes carnivorus</i> , Fabr.	65	19	2
<i>Dasycerus sulcatus</i> , Brong.	196	41	8	<i>Desmocerus cyaneus</i> , Fabr.	251	46	1
<i>Dasypogon, brevis</i> , Meig.	536	94	5	<i>Diaperis bipustulatus</i> , Brul. Lap.	121	31	1
<i>Dasytes</i> , Gayii, Guér.	49			<i>Diatræa sacchari</i> , Guild.	525		
— <i>trifasciatus</i> , Guér.	48	15	2	<i>Dibolia borealis</i> , Chevr.	307	49bis	12
<i>Dejeania atrata</i> , Guér.	549			<i>Dichelus dentipes</i> , Fabr.	103	25	8

	TEXTE.	PL.	FIG.
<i>Dicrania castaneipennis</i> , Chevr.	103		
— <i>nigriceps</i> , Guér.	102		
— <i>quadricristata</i> , Guér.	101		
— <i>scutellaris</i> , Chevr.	102		
— <i>subvestita</i> , Guér.	102		
— <i>velutina</i> , Cast.	100	25	6
<i>Dicranophora furcifera</i> , Wied.	545	98	12
<i>Dicranoura borealis</i> , Boisd.	519	88	5
<i>Dictyoptera Cosnardi</i> Chevr.	46		
— <i>sanguinea</i> , Linn.	45	14	2
<i>Dilophus collaris</i> , Guér.	535	93	7
— <i>thoracicus</i> , Guér.	535	93	7
<i>Dinetus pictus</i> , Fabr.	440	70	10
<i>Dionix palpalis</i> , Reich.	323	51	8
<i>Diodesma subterranea</i> , Guér.	192	41	4
<i>Diopsis atricapillus</i> , Guér.	554	103	9
— <i>fasciatus</i> , Guér.	554	103	8
— <i>Macquartii</i> , Guér.	554		
— <i>ornata</i> , Westw.	554	103	8
<i>Diorymerus altus</i> , Germ.	162	39	7
— <i>angulicollis</i> , Schon.	162	39	7
— <i>bicolor</i> , Chev.	162		
— <i>suturanigra</i> , Chevr.	162		
<i>Diphucephala furcata</i> , Guér.	99	24bis	13
<i>Diraphia</i> , Waga.	374		
— <i>limbata</i> , Waga.	376-377		
<i>Dircæa discolor</i> , Fabr.	126	33	1
<i>Dirhinus excavatus</i> , Dalm.	416	67	10
<i>Distichocera maculicollis</i> , Kirby.	249	45	6
<i>Ditomus calydonius</i> , Fabr.	22	5	11
— <i>cyaneus</i> , Oliv.	22	5	10
— <i>violaceus</i> , Latr.	22	5	10
<i>Dixa nebulosa</i> , Meig.	534	93	1
<i>Dolichopus unguatus</i> , Fabr.	541	96	4
<i>Donacia arundinis</i> , Ahrens.	258	47	6
— <i>Delessertii</i> , Guér.	258		

<i>Donacia fennica</i> , Gyl.	258	47	6
— <i>sagittariæ</i> , Fabr.	258	47	7
<i>Dorcadion indicum</i> , Guér.	241		
<i>Dorcatoma rubens</i> , Sturm, Schon.	156	16	5
<i>Dorthesia</i> , Bosc.	379		
<i>Doryphora adunca</i> , Chevr.	300	49	6
— <i>anastomosa</i> , Perty.	300	49	6
— <i>bifasciata</i> , Guér.	297		
— <i>colombica</i> , Guér.	298		
— <i>Corbyi</i> , Guér.	299		
— <i>distincta</i> , Guér.	297		
— <i>Fabricii</i> , Guér.	298		
— <i>Germarii</i> , Guér.	298		
— <i>glaucina</i> , Guér.	300		
— <i>Herbstii</i> , Guér.	298		
— <i>latispina</i> , Guér.	298		
— <i>limbata</i> , Guér.	299		
— <i>multipunctata</i> , Chevr.	296	49	5
— <i>olivacea</i> , Guér.	300		
— <i>Olivierii</i> , Guér.	298		
— <i>14 spilota</i> , Guér.	299		
— <i>Schonherrii</i> , Guér.	298		
— <i>sparsa</i> , Chev.	296		
— <i>subdepressa</i> , Guér.	299		
— <i>suturalis</i> , Fabr.	297		
<i>Drilus flavescens</i> , Fabr.	46	14	4-5
— <i>ruficollis</i> , Dej.	46	14	6
<i>Dryinus cursor</i> , Curt.	417	68	1
— <i>formicarius</i> , Latr.	417	68	1a.b.c
<i>Dryophthorus lymexylon</i> , Fabr.	181	39bis	8
<i>Dryops prolifericornis</i> , Fabr.	70	20	2
<i>Drypta ruficollis</i> , Dej.	20	4	9
<i>Dyschirius thoracicus</i> , Fabr.	21	5	6
<i>Dysodius lunatus</i> , Fabr., Serv.	349	56	15
<i>Dyticus Lherminieri</i> , Chevr.	28	8	1
<i>Dytiscus lævis</i> , Fabr.	127	33	6

E.

<i>Eccoctogaster flavicornis</i> , Chevr.	181	40	1
<i>Echinomyi grossa</i> , Lin.	549	102	1
<i>Elachista coffeella</i> , Guér.	526		
<i>Elampus auratus</i> , Fabr.	20		
— <i>Panzeri</i> , Fabr.	20		
<i>Elaphidion nebulosum</i> , Guér.	225		
— <i>pruinatum</i> , Guér.	225		
<i>Elater plagiatus</i> , Germar.	42	12	14
<i>Eledona cornuta</i> , Fabr.	122	31	6
<i>Elmis Volkmar</i> , Panz.	70	20	3
<i>Elodes pallidus</i> , Fabr., Latr.	45	13	10
<i>Elophorus americanus</i> , Lacord.	112	28	9
— <i>fennicus</i> , Payk.	71	20	7
— <i>nubilus</i> , Fabr.	71	20	6
<i>Empusa lobipes</i> , Oliv.	327	52	5
— <i>pauperata</i> , Fabr.	327	52	6
<i>Enceladus gigas</i> , Bonelli.	21	5	4
<i>Encyrtus vitis</i> , Curt.	416	67	14
<i>Endomychus tibialis</i> , Chevr.	317	50	9
<i>Enhydrus sulcatus</i> , Wied., Delap.	30	8	8
<i>Enoplium amœnum</i> , Guér.	55		
— <i>viridipenne</i> , Kirby.	55	15	20
<i>Entelopes glauca</i> , Guér.	245		
<i>Epeolus variegatus</i> , Fabr.	454	74	1
<i>Ephemera bioculata</i> , Fabr.	384	60	9
— <i>limbata</i> , Serv.	384	60	7
— <i>vulgata</i> , Linn.	384	60	8
<i>Ephippium thoracicum</i> , Latr.	544	98	7
<i>Ephydra rufitarsis</i> , Macq.	552	102	10
— <i>spilota</i> , Haliday.	552	102	11
<i>Epiclines Gayi</i> , Chevr.	50		
<i>Epilachna caliops</i> , Guér.	320		
— <i>cacica</i> , Guér.	319		
— <i>mexicana</i> , Guér.	319		
— <i>picta</i> , Guér.	319		
— <i>proteus</i> , Guér.	319		
— <i>radiata</i> , Guér.	318		
<i>Epinectus sulcatus</i> , Wied., Déj.	30	8	8
<i>Epipocus lata</i> , Chevr.	317	50	11

<i>Epipocus tibialis</i> , Chevr.	317	50	9
<i>Epitragus lineatus</i> , Chevr.	122	31	9
<i>Erebus endoleucus</i> , Guér.	521		
— <i>limacinus</i> , Boisd.	520	89	2
— <i>magus</i> , Guér.	521		
— <i>putrescens</i> , Boisd.	522	89	3
<i>Eriphus æneicollis</i> , Buq.	226		
— <i>albolineatus</i> , Buq.	226		
— <i>bipartitus</i> , Buq.	226		
— <i>Leprieurii</i> , Buq.	226		
— <i>sellatus</i> , Buq.	226		
— <i>unipunctatus</i> , Buq.	226		
<i>Erodus gibbus</i> , Fabr.	110	28	3
<i>Erotylus bengalensis</i> , Guér.	307	50	1
<i>Erycina Lucina</i> , God.	489	81	2
— <i>virginiensis</i> , Boisd.	489	81	1
<i>Eubria palustris</i> , Germ.	45	13	12
<i>Euchlora viridis</i> , Fabr.	100	25	4
— <i>gratiosa</i> , Guér.	519		
<i>Euchroma gigas</i> , Linn., Serv.	34	11	2
<i>Eucnemides</i> .	36	à 40	
<i>Eucnemis capucinus</i> , Mann.	36	12	1
<i>Eudesmus posticalis</i> , Guér.	248		
<i>Euglossa dentata</i> , Lin.	457	75	2
— <i>frontalis</i> , Guér.	458		
— <i>Romandii</i> , Guér.	458		
— <i>smaragdina</i> , Guér.	458		
— <i>piliventris</i> , Guér.	458		
<i>Eulophus pectinicornis</i> , Lin.	416	67	15
<i>Eumenes Savignyi</i> , Guér.	446	72	4
<i>Eumenia Atala</i> , Poey.	489	80	3
— <i>toxea</i> , God.	489	80	3
<i>Eumolpus cyaneus</i> , Fabr.	295	48	13
<i>Eumorphus hamatus</i> , Guér.	316	50	7
<i>Euplea Desjardinsii</i> , Guér.	474		
<i>Euplectus Kirbyi</i> , Denny.	324	51	14
— <i>nanus</i> , Reich.	324	51	15
<i>Euplocamus anthracinus</i> , Hubn.	525	91	2
<i>Euprionota aterrima</i> , Guér.	278		

TEXTE. PL. FIG.				TEXTE. PL. FIG.			
<i>Euramphus fascicularis</i> , Shuck.	146			<i>Eurypus rubens</i> , Kirby.	52	15	12
<i>Eurhinus atritarsis</i> , Chevr.	161			<i>Eurysoma fulgidum</i> , Déj.	24	6	14
— <i>conicus</i> , Guér.	138	36	7	<i>Eurysternus fœdus</i> , Guér.	76	21	5
— <i>flatuarius</i> , Germ.	160	39	2	<i>Eurytoma Cooperii</i> , Curt.	416	67	11
— <i>scabrior</i> , Kirby.	138	36	6	<i>Euscyrus bivittatus</i> , Guér.	334		
— <i>suturalis</i> , Chevr.	160			<i>Eusphærium purpureum</i> , Newm.	238		
<i>Eurhynchus conicus</i> , Guér.	138	36	6	<i>Evæsthetus scaber</i> , Grav.	31	9	7
— <i>scabrior</i> , Kirby.	138	36	6	<i>Evania appendigaster</i> , Fab.	403	65	2
<i>Eurybia carolina</i> , God.	489	80	4	— <i>cubæ</i> , Guér.	403	65	1
<i>Eurycephala mercurialis</i> , Guér.	347	56	6	— <i>lævigata</i> , Oliv.	403	65	1
<i>Eurychora ciliata</i> , Thunb.	115	28	11	<i>Exoplioides carinatus</i> , Guér.	187		
— <i>opatroides</i> , Solier.	112	28	10	<i>Exoprosopa aurantiaca</i> , Guér.	539	95	6
— <i>rugosula</i> , Guér.	112	18	10	— <i>Daubei</i> , Guér.	539		
<i>Euryope quadrimaculata</i> , Oliv.	293	48	12	— <i>flaviceps</i> , Guér.	539		

F.

<i>Feronia hottentota</i> , Oliv.	23	6	10	<i>Fœnus flavitarsis</i> , Guér.	407		
— <i>melanaria</i> , Illiger.	22	6	4	— <i>hollandiæ</i> , Guér.	407		
— <i>navarica</i> , Déj.	22	6	3	— <i>pyreæicus</i> , Guér.	406		
<i>Figites scutellaris</i> , Latr.	412	67	3	— <i>rubricans</i> , Guér.	407		
<i>Figulus auriculatus</i> , Gory.	109	27	4	— <i>thoracicus</i> , Guér.	740		
<i>Flata bombycoides</i> , Guér.	361			<i>Forbicina plana</i> , Geoffr.	9	2	2
— <i>floccosa</i> , Guér.	361	58	8	<i>Forficula auricularia</i> , Lin.	326	52	2
— <i>malgacha</i> , Guér.	362			— <i>croceipennis</i> , Serv.	326	52	1
— <i>tortrix</i> , Guér.	362			<i>Formica cephalotes</i> , Fabr.	422		
<i>Flatoides tortrix</i> , Guér.	362			— <i>rufa</i> , Lin.	421	69	1
<i>Fœnus caucasicus</i> , Guér.	406			<i>Formosia mirabilis</i> , Guér.	551	102	5
— <i>capensis</i> , Serv.	403	65	4	<i>Fulgora Lathburii</i> , Kirby.	357	58	2

G.

<i>Galba marmorata</i> , Guér.	36	12	3	<i>Glaucopis lateralis</i> , Guér.	503		
<i>Galerita americana</i> , Déj., Oliv.	19	4	6	— <i>Perbosci</i> , Guér.	501		
<i>Galeruca dimidiata</i> , Guér.	303	49bis	3	— <i>postflava</i> , Guér.	501		
— <i>quadrimaculata</i> , Guér.	303	49bis	5	— <i>Saulcyi</i> , Guér.	502		
— <i>viburni</i> , Payk.	303	49bis	4	— <i>ventralis</i> , Guér.	503		
<i>Galgulus flavus</i> , Guér.	351	57	4	<i>Globaria nitida</i> , Guér.	72	20	13
— <i>quadrimaculatus</i> , Fabr.	351			<i>Glomeris marginata</i> , Latr., Leach.	5	1	1
— <i>nebulosus</i> , Guér.	351			<i>Gnathium flavicollis</i> , Chevr.	236	35	14
— <i>variegatus</i> , Guér.	352			<i>Goliath micans</i> , Oliv.	105	26	5
<i>Galleria cereana</i> , Fabr.	525	90	12	<i>Gonocerus sulcicornis</i> , Fabr.	345	55	6 a.
— <i>colonella</i> , Hubn.	525	90	13	<i>Gonophora orientalis</i> , Guér.	280		
<i>Galesus fuscipennis</i> , Curtis.	418	68	4	<i>Gonopus tibialis</i> , Fabr.	116	29	6
<i>Geniætes barbatus</i> , Kirby.	96	24bis	3	<i>Gorgus bispinosus</i> , Chevr.	162	39	9
<i>Geophilus Lefebvrii</i> , Guér.	7	1	10	<i>Gorytes mystaceus</i> , Linn.	442	71	4
<i>Georissus pygmæus</i> , Fabr.	71	20	5	<i>Graphipterus multiguttatus</i> , Linn.	19	4	2
<i>Geotrupes Blakburnii</i> , Fabr.	82	22	5	<i>Gryllotalpa didactylus</i> , Latr., Serv.	335	54	3
— <i>lateridens</i> , Guér.	82			— <i>vulgaris</i> , Latr.	335	54	4
<i>Gerris marginatus</i> , Guér.	351	57	2	<i>Gryllus campestris</i> , Fabr.	329	54	2
<i>Gibbium scotias</i> , Fabr.	56	16	6	— <i>Servillei</i> , Guér.	328	54	1
<i>Glaphyrus rufipennis</i> , Gory.	103	25bis	1	— <i>surinamensis</i> , de Géer.	228	54	1
<i>Glaucopis bella</i> , Guér.	502			<i>Gymnetis hieroglyphica</i> , Vigors.	106	26	9
— <i>chrysitis</i> , Guér.	502			— <i>lanio</i> , Guér.	106		
— <i>flavocincta</i> , Guér.	503			— <i>nervosa</i> , Gory.	106	26	
— <i>Folletii</i> , Feisth.	502	84bis	10	<i>Gymnosoma rotundata</i> , Fabr.	551	102	2
— <i>formosa</i> , Boisd.	501	84bis	10	<i>Gyrinus sulcatus</i> , Wied., Germ.	30	8	8
— <i>histrion</i> , Guér.	502						

H.

<i>Hæmatopota lusitanica</i> , Guér.	542	97	4	<i>Hæmis malayanus</i> , Guér.	516		
<i>Hæmonia americana</i> , Guér.	259			— <i>Poeiyi</i> , Guér.	516		
— <i>equiseti</i> , Fabr.	259			<i>Hedichrum ardens</i> , Latr., Cocq.	419	68	1
— <i>lineata</i> , Chevr.	258			— <i>spina</i> , Lepel.	420		
— <i>Schiodtei</i> , Guér.	259			<i>Hegeter tagenioides</i> , Gory.	111	28	
— <i>zosteræ</i> , Fabr.	258	47	8	<i>Heilipus affinis</i> , Guér.	147		
<i>Hælias fagana</i> , Fabr.	522	89	5	— <i>alternans</i> , Guér.	152		
<i>Haliplus elevatus</i> , Panz.	30	8	7	— <i>bidentatus</i> , Guér.	152		
<i>Hallomenus humeralis</i> , Panz.	126	32	10	— <i>biplagiatus</i> , Guér.	153		
<i>Hamaticherus rufipennis</i> , Gory.	226	44	1	— <i>Bohemanii</i> , Guér.	150		
<i>Harpalus fulgens</i> , Déj.	22	6	1	— <i>Buquetii</i> , Guér.	152		
— <i>tricolor</i> , Guér.	22	6	1	— <i>Chevrolatii</i> , Guér.	149		
<i>Hatlia leucocincta</i> , Guér.	248			— <i>crassirostris</i> , Guér.	147		

	TEXTE.	PL.	FIG.		TEXTE.	PL.	FIG.
<i>Heilipus elegans</i> , Guér.	148			<i>Heterotoma spissicornis</i> , Latr.	348	56	9
— <i>Gyllenhalii</i> , Guér.	151			<i>Hexodon reticulatum</i> , Oliv.	90	23	6
— <i>Norrisii</i> , Guér.	148			<i>Hippobosca equina</i> , Lin.	556	104	4
— <i>Orbignyi</i> , Guér.	153			<i>Hippodamia convergens</i> , Guér.	321		
— <i>peplus</i> , Schon.	147	38	5	— <i>opposita</i> , Guér.	321		
— <i>tomentosus</i> , Guér.	150			— <i>vittigera</i> , Guér.	322		
— <i>unguiculatus</i> , Guér.	151			<i>Hippopsis Pradierii</i> , Guér.	246		
— <i>viduus</i> , Guér.	150			<i>Hispa Fabricii</i> , Guér.	268	48	3
<i>Helcon spinator</i> , Serv.	410	66	8	— <i>porrecta</i> , Gyl.	266		
<i>Heliconia Annette</i> , Guér.	470			— <i>sericea</i> , Guér.	268		
— <i>Bomplandii</i> , Guér.	472			<i>Hister mandibularis</i> , Chevr.	59	17	5
— <i>Cornelie</i> , Guér.	472			— <i>quadrifasciatus</i> , Linn.	60	17	6
— <i>Cotyto</i> , Guér.	471			<i>Hololepta quadridentata</i> , Fabr.	59	17	4
— <i>Elisa</i> , Guér.	472			<i>Holymenia Latreillii</i> , Serv.	345	55	8
— <i>Hortense</i> , Guér.	469			<i>Homotoma</i> , Guér.	374-376		
— <i>Langsdorffii</i> , Godart.	469	77	3	— <i>ficus</i> , Linn., Guér.	376		
— <i>Sylphis</i> , Guér.	471			<i>Hoplia farinosa</i> , Fabr.	103	25	7
— <i>Victorine</i> , Guér.	470			<i>Hoplionota pallescens</i> , Guér.	287		
— <i>Zelie</i> , Guér.	470			— <i>pulchella</i> , Guér.	288		
<i>Heliophilus hispanicus</i> , Dej.	117	29	12	— <i>quadrituberculata</i> , Guér.	287		
— <i>lusitanicus</i> , Hoffm.	117	29	12	— <i>semiviridis</i> , Guér.	287		
<i>Helluo costatus</i> , Latr.	20	4	8	<i>Horia testacea</i> , Fabr.	131	34	10
<i>Helophilus chiliensis</i> , Guér.	545	99	2	<i>Hybos flavipes</i> , Meig.	537	94	6
<i>Helops lanipes</i> , Fabr.	124	32	4	<i>Hybosorus arator</i> , Fabr.	85	22	10
— <i>suturalis</i> , Germ.	124	32	3	<i>Hycleus 12 punctatus</i> , Chevr.	132	35	3
<i>Helorus anomalipes</i> , Panz., Latr.	417	63	2	<i>Hydaticus comari</i> , Gyl.	162	39	6
<i>Hemerobius</i> .	387	62	5	<i>Hydrachna Hermannii</i> , Fabr.	29	8	5
<i>Hemerobius capitatus</i> , Fabr.	387	62	4	<i>Hydræna riparia</i> , Kugel.	71	20	10
— <i>elegans</i> , Guér.	388			— <i>testacea</i> , Curtis.	71	20	10
— <i>lateralis</i> , Guér.	388			<i>Hydrocampe aquatilis</i> , Boisd.	524	09	9
— <i>quadrifasciatus</i> , Guér.	388			— <i>nympheata</i> , Latr.	525	90	10
<i>Hemiptycha cornuta</i> , Fabr., Germ.	367	59	5	<i>Hydrochus elongatus</i> , Fabr.	71	20	8
<i>Hemirhipus flabellicornis</i> , Fabr.	42	12	12	<i>Hydrometra stagnorum</i> , Lin.	350	57	1
<i>Hepialus humuli</i> , Fabr.	504	85	7	<i>Hydrophilus Paulinierii</i> , Guér.	73		
— <i>lupulinus</i> , Fabr.	504	85	1	— <i>spinipennis</i> , Gory.	72	20	14
<i>Hermetia cingularis</i> , Guér.	543	98	1	<i>Hydroporus planus</i> , Fabr.	29	8	4
<i>Herminia crassalis</i> , Fabr.	524	90	6	<i>Hydropsyche montana</i> , Pictet.	395	63	7
— <i>cydonia</i> , Eram.	524	90	5	<i>Hydroptila flavicornis</i> , Pictet.	396	63	12
<i>Hesperia lineæ</i> , Fabr.	492	82	4	<i>Hygrobia Hermannii</i> , Fabr.	29	8	5
— <i>sabadius</i> , Boisd.	492	82	2	<i>Hylecæus javanicus</i> , Chevr.	57	16	9
— <i>tages</i> , Fabr.	492	82	3	<i>Hylotoma rosarum</i> , Klug.	400	64	4
<i>Heterarthron femoralis</i> , Guér.	187			— <i>rosæ</i> , Fabr.	400	64	4
— <i>truncatus</i> , Guér.	186			<i>Hylurgus piniperda</i> , Latr.	182	40	2
<i>Heterocerus marginatus</i> , Fabr.	69	19	11	<i>Hyperops tagenioides</i> , Gory.	111	28	6
— <i>maritimus</i> , Guér.	69			<i>Hypoderma bovis</i> , Lin.	568	101	3ab
<i>Heteropalpus pretiosus</i> , Buq.	251			<i>Hyponomeuta plumbella</i> , Hubn.	526	91	5
<i>Heteroscelis dentipes</i> , Fabr.	116	29	7	— <i>pusiella</i> , Hubn.	526	91	5
<i>Heterotarsus tenebrioides</i> , Guér.	127	30	11	<i>Hypophlæus castaneus</i> , Fabr.	121	31	2

I.

<i>Ibalia cultellator</i> , Fabr.	412	67	2	<i>Ips quadripunctata</i> , Herbst.	63	18	5
<i>Ichneutoma cuspidata</i> , Fabr.	107			<i>Ischyryus graciosus</i> , Guér.	310		
<i>Ichneumon grossorius</i> , Fabr.	409	65	8	— <i>melanogaster</i> , Guér.	310		
<i>Ilithyia carnea</i> , Latr.	526	91	4	— <i>16 guttatus</i> , Guér.	310		
— <i>pinguis</i> , Curtis.	526	91	4ab.	— <i>tetraspilotus</i> , Guér.	310		
<i>Imatidium cinctum</i> , Guér.	285			<i>Issus coleoptratus</i> , Fabr.	333	58	11
— <i>rubricatum</i> , Guér.	285			— <i>pectinipennis</i> , Guér.	363	58	10
<i>Ips fasciata</i> , Oliv.	63	18	4				

J.

<i>Joppa picta</i> , Serv.	409	65	7	<i>Julus plicatus</i> , Guér.	6	1	3
----------------------------	-----	----	---	-------------------------------	---	---	---

L.

<i>Labidomera suturella</i> , Chevr.	301			<i>Lamprosoma amethystinum</i> , Perty.	294		
— <i>Germari</i> , Chevr.	301			— <i>coruscum</i> , Gory.	293	48	10
<i>Læmophlæus bisignatus</i> , Guér.	205			— <i>ignitum</i> , Guér.	293		
— <i>monilis</i> , Oliv., Lap.	204			— <i>marginicollis</i> , Guér.	294		
<i>Laena pimelia</i> , Fabr.	124	32	5	— <i>triste</i> , Guér.	294		
<i>Lagria gigas</i> , Guér., Lap.	128	34	1	<i>Lampyrus gigantea</i> , Shoenh.	47	14	7
<i>Lamia aurocincta</i> , Gory.	237	45	2	— <i>splendida</i> , Drury.	46	14	7
— <i>brunicornis</i> , Guér.	239			<i>Languria Africana</i> , Chevr.	314	50	5
<i>Lamprima ænea</i> , Fabr.	109	27	5	— <i>basalis</i> , Guér.	314		

TABLE ALPHABÉTIQUE DES INSECTES.

569

TEXTE. PL. FIG.

TEXTE. PL. FIG.

<i>Languria dimidiata</i> , Guér.	314		
— <i>scapularis</i> , Chevr.	314		
<i>Laphria hirticornis</i> , Guér.	536	94	1
— <i>nigra</i> , Meig.	536	94	2
<i>Lasiocampa proboscidea</i> , Boisd.	508	86	6
<i>Lathrobium elongatum</i> , Lin.	31	9	4
<i>Latoia albifrons</i> , Guér.	512		
<i>Latridius elongatus</i> , Curtis.	197	41	10
— <i>lilliputianus</i> , Villa.	196	41	9
— <i>ruficollis</i> , Marsh.	196	41	9
<i>Lebia flavomaculata</i> , Guér.	20	4	11
<i>Ledra aurita</i> , Fabr.	268	59	7
<i>Leiodes cinnamomea</i> , Panz.	121	31	4
<i>Lepisia rupicola</i> , Fabr.	100	25	5
<i>Lepisma annulisetæ</i> , Guér.	9		
— <i>Petitii</i> , Guér.	10		
— <i>saccharina</i> , Linn.	9	2	2
— <i>subvittata</i> , Guér.	10		
<i>Lepitrix abbreviatus</i> , Fabr.	105	25bis	7
<i>Leprodæra brunicornis</i> , Guér.	239		
<i>Leprosomus aries</i> , Guér.	168		
— <i>cornutus</i> , Guér.	169		
— <i>lancifer</i> , Guér.	169		
<i>Leptis Servillei</i> , Guér.	541	96	3
<i>Leptocera bilineata</i> , Gory.	250	45	9
— <i>humeralis</i> , Buq.	251		
— <i>vittifera</i> , Buq.	250		
<i>Leptocerus macilentus</i> , Chev.	141	37	5
<i>Leptomorpha filiformis</i> , Guér.	277		
<i>Leptonema pallida</i> , Guér.	396		
<i>Leptopalpus Chevrolatii</i> , Guér.	136	35	13
— <i>rostratus</i> , Guér.	126	35	13
<i>Leptura annulata</i> , Gory.	254	46	8
<i>Lesteva dichroa</i> , Latr., Grav.	32	10	3
<i>Lethrus cephalotes</i> , Fabr.	82	22	4
— <i>Eversmannii</i> , Fald.	82	22	3
— <i>longimanus</i> , Fabr.	82	22	3
<i>Leucospis pediculata</i> , Guér.	413	67	7
— <i>Poeyi</i> , Guér.	414		
<i>Leucothyreus nitidicollis</i> , Guér.	93	24bis	1
<i>Libellula chinensis</i> , Fabr.	382	60	4
— <i>depressa</i> , Lin.	381	60 1a	2
— <i>indica</i> , Latr.	381	60	1
<i>Licinus agricola</i> , Oliv.	23	6	11
<i>Limacodes Delphini</i> , Boisd.	512	87	6
— <i>sp. ignota</i> .	512	78	8
— <i>strigata</i> , Boisd.	512	78	7
<i>Limnobia ocellaris</i> , Lin.	534	92	9
<i>Lispe tentaculata</i> , Meig.	552	102	8
<i>Lissonotus abdominalis</i> , Dup.	217	43	1
<i>Lissonotus unifasciatus</i> , Gory.	217	43	1

<i>Lithobius forficatus</i> , Linn.	7	1	6
<i>Lithophilus connatus</i> , Fabr.	318	50	12
— <i>cordicollis</i> , Guér.	318		
— <i>ruficollis</i> , Dahl.	318	50	12
<i>Lithosia annulata</i> , Guér.	519		
— <i>gratiosa</i> , Guér.	519		
— <i>læta</i> , Boisd.	519	88	6
— <i>luteola</i> , Fabr.	520	88	7
— <i>marginata</i> , Guér.	519		
— <i>mina</i> , Guér.	519		
— <i>pulchella</i> , Fabr.	520	88	8
<i>Livia</i> , Latr.	374-377		
— <i>juncorum</i> , Latr.	277	59	12
<i>Livilla ulicis</i> , Curt.	374		
<i>Lixus vittiger</i> , Chevr.	144	37	10
<i>Lobæderus monilicornis</i> , Guér.	42	12	10
<i>Locusta erythrosoma</i> , Lep. et Serv.	338	54	7
— <i>tuberculata</i> , Rossi.	338	54	7
<i>Lœmosaccus Chevrolatii</i> , Guér.	145	38	1
— <i>Silbermannii</i> , Chevr.	145		
<i>Lomechusa paradoxa</i> , Gray.	33	10	6
<i>Longitarsus dorsalis</i> , Fabr.	307	49bis	14
<i>Lophirus pini</i> , Fabr.	401	54	10
<i>Lophonocerus barbicornis</i> , Oliv.	218	43	5
<i>Lophosternus Buquetii</i> , Guér.	209		
— <i>Hopei</i> , Guér.	210		
<i>Loricera pilicornis</i> , Fabr.	23	6	12
<i>Loxoprosopus ceramboides</i> , Guér.	306		
<i>Lucanus cinnamomeus</i> , Guér.	108	27	3
<i>Lucilia mirabilis</i> , Guér.	551	102	5
<i>Luperus brassicæ</i> , Panz.	304	49bis	7
— <i>cinctellus</i> , Chevr.	304	49bis	6
— <i>signaticornis</i> , Chevr.	304		
— <i>suturella</i> , Illiger.	304	49bis	7
<i>Lycæna roxus</i> , Horsfield.	490	81	7
<i>Lycisca Westwoodi</i> , Guér.	416		
<i>Lycoperdina bovistæ</i> , Fabr.	317	50	10
— <i>lata</i> , Chevr.	317	50	11
<i>Lycus glycyrrhizæ</i> , Chevr.	191	41	3
<i>Lycus latissimus</i> , Fabr.	245	14	1
— <i>trabeatus</i> , Guér.	245	14	1
<i>Lygæus apterus</i> , Lin.	346	56	2
— <i>Poeyi</i> , Guér.	346	56	1
<i>Lymexylon navale</i> , Fabr.	57	16	10
<i>Lyrops auratus</i> , Guér.	440		
— <i>auriventris</i> , Guér.	139	70	9
— <i>basilicus</i> , Guér.	440		
— <i>fulviventris</i> , Guér.	440		
— <i>hæmorrhoidalis</i> , Fabr.	439	70	9
<i>Lystra lanata</i> , Fabr.	358	58	5

M.

<i>Machilis polypoda</i> , Linn.	8	2	1
<i>Machla villosa</i> , Herbst.	117	29	8
<i>Macraspis splendida</i> , Fab.	92	24	3
<i>Macrocephalus affinis</i> , Guér.	349	56	10
<i>Macrocera Lanierii</i> , Guér.	455	74	7
<i>Macrocheila grandis</i> , Gray	346	56	3
<i>Macrocheirus Druryi</i> , Guér.	175		
— <i>prætor</i> , Schon.	175		
<i>Macroductylus suturalis</i> , Chevr.	99	24bis	14
<i>Macroglossum cynniris</i> , Guér.	495		
<i>Macromelea Wiedemanni</i> , Hope.	315		
<i>Macronema rubiginosa</i> , Guér.	395	63	8
<i>Macronota egregia</i> , Gory et Perch.	107	26	10
<i>Macronychus quadrituberculatus</i> , Mull.	70	20	4
<i>Macrotoma Pelleterii</i> , Delap.	553		
<i>Malachius ruficollis</i> , Fabr.	48	13	1
— <i>venustus</i> , De Joussetin.	38	15	1
<i>Malacopterus lineatus</i> , Guér.	222		
<i>Mallaspis leucaspis</i> , Guér.	214		
— <i>xanthospis</i> , Guér.	214		
<i>Mallodon gracilicorne</i> , Buq.	215		

INSECTES.

<i>Malthinus biguttatus</i> , Fabr. Oliv.	47	14	11
<i>Manticora gigantea</i> , Thunb.	17	3	6
— <i>maxillosa</i> , Fabr.	17	3	6
— <i>tuberculata</i> , De Géer.	17	3	6
<i>Mantis religiosa</i> , Linn.	327	52	7
<i>Mantispa Australasiæ</i> , Guér.	392		
— <i>iridipennis</i> , Guér.	392		
— <i>pagana</i> , Fabr.	390	63	1
— <i>Victorii</i> , Guér.	391		
<i>Masoreus luxatus</i> , Déj.	27	7	9
— <i>Wetterhalii</i> , Gyll. Sturm.	27	7	9
<i>Mastigocerus pusilla</i> , Dalm. Kl.	402	64	12
<i>Mastigus fuscus</i> , Klug.	59	17	1
<i>Mecopus trilineatus</i> , Guér.	162	39	8
<i>Medeterus notatus</i> , Fabr.	541	96	5
<i>Megacephala carolina</i> , Oliv.	16	3	2
<i>Megachile binotata</i> , Guér.	450		
— <i>centuncularis</i> , Linn.	449	73	7
— <i>cyanipennis</i> , Guér.	450		
— <i>maxillosa</i> , Guér.	449		
— <i>mystacea</i> , Fabr.	451		
— <i>Poeyi</i> , Guér.	450		

62

	TEXTE.	PL.	FIG.
Megachile rufiventris, Guér.	430		
— Saulcyi, Guér.	430		
Megaderus stigma, Fabr.	217	43	2
Megagnathus mandibularis, Fabr.	201	41	13
Megalopus javanus, Guér.	258		
— tibialis, Fabr.	258	47	1
— trifasciatus, Guér.	258		
— unifasciatus, Gory.	258	47	1
Megaproctus affinis, Guér.	178		
— exclamationis, Guér.	178		
— filiformis, Buq.	179		
— ocellatus, Guér.	177	39bis	5
Megascelis prasina, Chevr.	265	47	12
Megatoma hottentotum, Guér.	65		
— sericeum, Guér.	65		
— trifasciatum, Oliv.	65	19	4
— undatum, Fabr.	65	19	3
Melandrya rufipes, Chevr.	126	33	2
Melasis buprestoides, Linn. Oliv.	35	11	7
Melipona fulvipes, Guér.	462	75	6
— grandis, Guér.	463		
Mellinus arvensis, Linn.	442	71	6
— repandus, Panz.	438	70	8
Melliturga clavicornis, Latr.	453	74	3
Meloe brevicollis, Panz.	134	35	7
— Cordillerae, Chevr.	133	35	6
Melolontha chinensis, Guér.	96		
— flavida, Gory.	96	24bis	5
— Petitii, Guér.	97		
— vulgaris, Linn.	96	24bis	6
Melophagus ovinus, Lin.	586	104	8
Melyris abdominalis, Fabr.	50	15	5
— viridis, Fabr.	50	15	4
Membracis mexicana, Guér.	364	59	1
Merodon equestris, Meig.	447	100	2
Mesocheirus sericeus, Guér.	456		
Mesostena punctipennis, Lefebv.	112	28	7
Metazycera purpurata, Guér.	270		
— quinquemaculata, Guér.	270		
Methoca ichneumonides Latr.	429	69	7-8
— Poeyi, Guér.	430		
— Sauvitali, Latr.	429	69	7-8
Metopias curculionoides, Gory.	323	51	6
Microcephalus depressicollis, Déj.	23	6	13
Micronota apicicornis, Guér.	272		
— dilatata, Guér.	273		
— elongata, Guér.	272		
Microgaster deprimator, Fabr.	410	66	6
— alvearius, Fabr.	410	66	7
Micropeplus Maillei, Déj.	33	10	4
— tesserula, Curtis.	33	10	4
Microrhopala laevigata, Guér.	278		
Milesia speciosa, Fabr.	547	100	5
Miltogramma punctata, Meig.	551	102	3
Miris pulchellus, Guér.	348	56	7
Misolampus Hoffmanseggii, Latr.	115	29	3

	TEXTE.	PL.	FIG.
Moluris lutipes, Guér.	115	28bis	7
— scabra, Fabr.	115	28bis	7
Monedula Orbignyi, Guér.	437		
— Sallei, Guér.	437		
Monochelus gonager, Fabr.	105	25bis	8
Monocrania castaneipennis, Chev.	103		
— nigriceps, Guér.	102		
— scutellaris, Chevr.	102		
— subvestita, Guér.	102		
Monohamus Dalenii, Guér.	242		
— gibbifer, Guér.	243		
— guttatus, Guér.	242		
Monomma brunnipes, Chevr. Klug.	313	50	3
— irroratum, Klug.	313		
— Klugii, Guér.	313		
— maculatum, Guér.	313		
— nigratum, Guér.	313		
— pusillum, Guér.	314		
— resinorum, Hope.	314		
Monotoma angusticollis, Gyl.	191	41	2-δ
— conicollis, Chevr.	190	41	2-α
Mordella picta, Chevr.	130	34	7
Morio simplex, Déj.	21	5	7
Mormolyce phylloides, Hagenbach.	23	6	7
Morpho Actorion, God.	487	79	2
— Godartii, Guér.	487		
— Menelaus, God.	487		
— Phidippus, God.	487	79	3
Mutilla ephippium, Fabr.	429	69	5
— senex, Guér.	429	69	4
Musca canicularis, Lin.	550		
Mycetobia fasciata, Meig.	535		
— pallipes, Meig.	535		
— thoracica, Guér.	535	93	5
Mycotretus femoralis, Chevr.	63	18	10
Mycterus pulverulentus, Chevr.	128	33	9
— umbellatorum, Fabr. (Var.)	128	33	9
Mydas bonariensis, Serv.	543	97	5
Mylabris myops, Chevr.	133	35	4
Mymar pulchellus, Curtis.	418	68	6
Myodites americanus, Guér.	129	34	5
— stylopides, Newm.	129		
Myodocha tipuloides, Latr.	347	56	5
Myopa variegata, Meig.	549	101	7
Myorhinus albolineatus, Fabr.	154	38	7
— Brullei, Chev.	154		
Myrina jaffra, God.	489	81	3
Myrmecophila acervorum, Panz.	338	54	6
Myrmeleon formicarium, Linn.	387	62	2
— Percheronii, Guér.	386	61	2
Myrmex Perboscii, Guér.	428		
Myrmosa melanocephala, Latr.	429	69	6
— nigra, Latr.	429	69	6
Mystacida nigra, Linn.	396	63	9
Myzine ruficornis, Guér.	430		
— sexfasciata, Rossi.	430	69	9

N.

Naucoris Poeyi, Guér.	352	57	5
Naupactus macilentus, Schon.	141	37	5
Necrobia ruficollis, Fabr.	54	15	19
— violacea, Fabr.	54	15	18
Necrodes littoralis, Linn.	61	17	11
Necrophilus hydrophiloides, Eschs.	61	17	12
Necrophorus germanicus, Fabr.	61	17	9
— maritimus, Eschs.	60	17	8
Necroscia roseipennis, Serv.	328	53	5
Necydalis major, Linn.	236	44	8
Neides tipularia, Latr.	346	55	11
Nematodes filum, Mann. Latr.	42	12	11
Nemestrina longirostris, Wied.	540	95	7
Nemognatha calceolata, Guér.	136		
— chrysomellina, Fabr.	136	35	12
— gibbifrons, Guér.	136		

Nemoptera extensa, Oliv.	384	61	1
— halterata, Fabr.	384	61	1
Nemosoma elongatum, Linn.	188	40	15
Nemotragus helvolus, Guér.	253		
Nepa grisea, Guér.	352	57	7
Nerias lineata, Guér.	473		
Nilio lanatus, Germ.	122	31	7
Nitidula imperialis, Fabr.	63	18	7
— peruviana, Guér.	63	18	6
Noctua imperator, Boisd.	520	89	1
— sponsa, Fabr.	520	89	4
Nomla crassipes, Fabr.	448	73	3
Nosodendron fasciculare, Oliv.	68	19	7
Noterus clavicornis, De Géer.	29	8	6
— crassicornis, Latr.	29	8	6
Notodonta ziczac, Linn.	511	87	3

	TEXTE.	PL.	FIG.		TEXTE.	PL.	FIG.
Notonecta bifasciata, Guér.	354			Nycteribia Westwoodii, Guér.	556	104	9
— furcata, Fabr.	354	57	10	Nymphalis Aïdea, Guér.	478		
— triangularis, Guér.	354			— chromus, Guér.	478		
Notoxus fasciatus, Chevr.	131	34	9	— Etheta, God.	477	78	4
Nyctelia brunnipes, Latr.	111	28	5-c	— Ilia, Guér.	477	78	5
— Luczotii, Chevr.	111	28	5	Nysson abdominale, Guér.	441		
Nycteribia Sikesii, Westw.	557	104	10				

O.

Obrium cantharinum, Guér.	235	44	6	Opilo univittatus, Rossi.	53	15	15
— ferrugineum, Fabr.	235	44	6	Ophthalmicus erythrocephalus, Serv.	347	56	4
Ochteblus hibernicus, Curtis.	71	20	9	Oplophora Sieboldii, Guér.	238		
Ochina sanguinicornis, Ziegl.	86	16	4	— venustum, Guér.	238		
Ochodæus rufus, Guér.	83	22	6	Oploptera serraticornis, Chevr.	125	32	7
Octogonotes quadrilineatus, Chev.	305	49bis8		Oplosternus chinensis, Guér.	96		
— thoracicus, Chevr.	305	49bis9		Orchesella succincta, Guér.	10	2	3
Octotoma scabripennis, Guér.	279			Orchesia micans, Fabr.	126	32	11
Odontomachus affinis, Guér.	423			Oregostoma rubricornis, Serv.	236	44	7
— insularis, Guér.	423			Orgyia detrita, Boisd.	511	87	4
Odontopus cupreus, Fabr.	119			— gonostigma, Fabr.	512	87	5
— violaceus, Silb.	119			— liturata, Guér.	511		
Odontota flexuosa, Guér.	272			Orion brunneus, Guér.	229		
— fossulata, Guér.	274			— patagonus, Guér.	229		
— proxima, Guér.	273			Orissus vespertilio, Fabr.	404	64	16
— quadripunctata, Guér.	274			Ornebius nigripalpis, Guér.	332		
— ventralis, Guér.	274			— xanthopterus, Guér.	332		
Odynerus elegans, Guér.	446	72	5	Orneodes hexadactylus, Latr.	527	91	9
Œdemagena tarandi, Fabr.	548	101	2	Ornithomyia chiliensis, Guér.	556	104	3
Œdemera podagrariæ, Fabr.	127	33	7	Orphnus nitidulus, Guér.	86		
Œdionychis figuratus, Chevr.	306	49bis10		— Verreauxii, Guér.	86		
Œdipodes migratorum, Fabr.	339	54	10	Orsodacna violacea, Chevr.	257	47	
Œgocera rectilinea, Boisd.	498	84bis2		Orthocerus muticus, Fabr.	118	30	4
Œnas afer, Linn.	133	35	5	Orthomegas jaspideus, Buq.	212		
Œstrus equi, Linn.	548	101	5	Oryctes Chevrolatii, Guér.	85	23	1
Ogcodes gibbosus, Meig.	537	94	10	Oryctomorphus maculicollis, Guér.	87		
Oiceptomus granigerus, Chevr.	61	17	10	— variegatus, Guér.	87		
Omalisus suturalis, Fabr.	46	14	3	Oscinia hypostigma, Meig.	553	103	5
Omalium blattoides, Grav.	33	10	7	Osorius brasiliensis, Guér.	32	9	11
Omaseus melanarius, Illig.	22	6	4	Otiocerus Coquebertii, Kirby.	363	58	12
Ometis pictus, Guér.	92	24	5	Oxura setosa, Kirby.	115	29	1
— retusus, Fabr.	92	24	5	Oxybelus uniglumis, Linn.	441	71	2
Ommatius conopsoïdes, Wied.	536	94	3	Oxycephala cornigera, Guér.	266	48	9
Ommatolampes tetraspilotus, Guér.	170			Oxycera trilineata, Fabr.	544	98	8
Omoiotelus apicicornis, Guér.	312			Oxycheila bisignata, Guér.	18		
— Orbignyi, Guér.	311			— tristis, Linn.	18	3	8
— Spinolæ, Guér.	312			Oxycorynus armatus, Buq.	138		
— testaceus, Fabr.	311			— melanocerus, Chevr.	138		
Omophron capense, Gory.	24	6	15	Oxynodera biplagiata, Guér.	290		
— suturalis, Guér.	24	6	15	— irrorata, Guér.	289		
Omopterus pubescens, Boisd.	522	89	3	— metallica, Guér.	289		
Onchocephala quadrilobata, Guér.	281			— rubiginosa, Guér.	289		
— senegalensis, Guér.	280			— rugosa, Guér.	289		
Onticellus formosus, Chevr.	80	21	9	— sericata, Guér.	289		
Ontophagus rarus, Guér.	77	21	6	— tristis, Guér.	289		
— vacca, Fabr.	77	21	7	Oxyporus rufus, Fabr.	30	9	1
Oomorphus concolor, Sturm, Curt.	70	19	12	Oxystomus grandis, Perty.	20	5	2
Opatrinus clathratus, Fabr.	117	29	11	— Sancti-Hilarii, Latr.	20	5	2
Opatrum elongatum, Guér.	118	30	2	Oxytelus tricornis, Grav.	32	9	10
Ophideres imperator, Boisd.	520	89	1	Ozæna Rogerii, Déj.	21	5	9
Ophion marginatus, Grav.	409	65	6				
Opilo mollis, Fabr.	53						

P.

Pachynemus crassipes, Fabr.	104	28bis6		Pamphilus cingulatus, Latr.	401	64	11
Pachyderes ruficollis, Guér.	41	12	5	Panagæus fulgipennis, Latr.	94	6	14
Pachylis Pharaonis, Guér.	345	55	7	Pangonia nigripennis, Guér.	542	97	2
Pachylocerus pilosus, Guér.	230			Panops ocelliger, Wied.	537	94	9
Pachypus excavatus, Fabr.	92	24	6	Panorpa communis, Linn.	385	61	8
Pachyrhynchus profanus, Esch.	141	37	6	Panurgus ater, Latr.	448	73	4
Pachyta Laportii, Guér.	253	46	6	— lobatus, Fabr.	448	73	4
Palæstes bicolor, Perty.	204	42	1	Papilio Latreillianus, Godart.	466	76	1
Pamborus alternans, Latr.	25	7	4	— Latreillii, Godart.	466	76	1

	TEXTE.	PL.	FIG.		TEXTE.	PL.	FIG.
Papilio Machaon, Linn.	466	76	2	Phthirus pubis, Linn.	12	2	7
Paragryllus Martinii, Guér.	329			Phyllocerus flavipennis, Latr.	43	12	16
Paragus bicolor, Latr.	546	99	5	Phyllocharis bicincta, Guér.	296	49	3
Parandra Lherminieri, Déj.	207	42	7	— splendens, Guér.	296	49	4
— lineolata, Gory.	207	42	7	Phylloëcia punctata, Guér.	504		
Paranysson abdominale, Guér.	441			Phyllomorpha paradoxa, Fabr., Delaporte.	345	55	6-b
Parnassius Phœbus, Fabr.	467	76	3	Phylloscyrtus elegans, Guér.	333		
Paropsis octolineata, Gory.	300	49	7	Phymata crassipes, Fabr.	349	56	11
Passalus interruptus, Linn.	110	27	8	— erosa, Fabr.	349	56	12
— pentaphilus, Palisot.	110	27	7	Physetops tataricus Pallas, Mann.	31	9	3
Passandra brasiliensis, Chevr.	202	41	14	Physocoryna scabra, Guér.	279		
— miles, Schon. Déj.	202	41	14	Physodactylus Henningii, Fisch.	43	13	1
Patrobus rufipes, Fabr.	23	6	6	Phytobius comari, Gyl., Schon.	162	39	6
Paussus curvicornis, Chevr.	183	40	8	Pieris brassicæ, Linn.	468	77	2
— microcephalus, Linn.	184	40	9-10	— Marchalii, Guér.	468		
Pavonia acädina, God.	487	79	1	— Thiria, Godart.	468	77	1
Pediculus humanus capitis, DeGéer.	11	2	6	Pimelia sericea, Oliv.	110	28	2
— humanus corporis, De Géer.	11	2	5	— vestita, Gory., Solier.	110	28	1
Pedinus gibbosus, Gory.	117	29	13	Pinicola pusilla, Dalm.	402	64	2
Pelecinius polycerator, Fabr.	405	65	3	Pipiza fasciata, Meig.	547	100	6
Pelecium cyanipes, Kirby.	27	7	8	Pipunculus campestris, Meig.	542	96	7
Pelecophora nigrolineata, Guér.	51	15	6	Planiceps brevipennis, Fabr.	435		
Pelecotoma Frivaldskii, Sturm.	130	34	6	— erythrocephalus, Guér.	434		
Pelobius hermanni, Fabr., Schon.	29	8	5	— fulvicollis, Guér.	434		
Pelophilaborealis, Fabr.	26	7	6	— Lacordairii, Latr.	434		
Pelopœus lunatus, Fabr.	436	70	5	— venustus, Guér.	434		
Peltastes suarius, Grav.	409	63	9	Platipteryx globulariæ, Boisd.	520	88	9
Pentaplatarthrus paussoides, West.	184	40	10-f	Platyarthron bilineatum, Guér.	230		
Pentatoma grisea, Linn.	344	53	3	Platycerus auriculatus, Gory.	109	27	4
— yolofo, Guér.	344	53	2	Platycorynus cyaneus, Fabr. Chev.	295	48	13
Percus navaricus, Déj.	23	6	3	Platydictylus marginipennis, Guér.	330		
Perga Lewisii, Westw.	398			— Sauleyi, Guér.	330		
— scutellata, Leach.	399	64	2	Platyderes brevipennis, Fabr.	435		
— ventralis, Guér.	399			— erythrocephalus, Guér.	434		
Peridromia Amphinome, God.	486			— fulvicollis, Guér.	434		
Perilampus violaceus, Fabr.	416	67	12	Platygaster Boscii, Jurine.	418	68	5
Perla abdominalis, Guér.	394			Platygenia zäfrica, Mac-Leay.	105	26	6
— bicaudata, Linn.	395	63	6	Platyomus Delmanni, Schon.	141	37	4
— bipunctata, Pictet.	395	63	6	Platypeza Sophia, Lepell.	541	96	6
— caucasica, Guér.	394			Platypus cylindrus, Fabr.	183	40	7
— cephalotes, Guér.	395	63	5 a-c	— Poeyi, Guér.	183	40	6
— mexicana, Guér.	394			Platyrhopalus Melleii, Westw.	184	10	11
— pallida, Guér.	393	63	5	Platyscelis gages, Fisch.	118	29	15
Petauristes crassipes, Oliv.	259	47	9	Platystoma læta, Guér.	555	106	1
— femorata, Guér.	259			Platyura flavipes, Meig.	535	93	4
Phacellocerus Buquetii, Guér.	240			Plectris tomentosa, Serv.	99	25	1
Phalacrus capensis, Guér.	315			Ploas lusitanica, Guér.	538	95	5
— granulatus, Guér.	315	50	6	Ploiaria pallida, Guér.	350	56	19
Phalœna favillacea, Hubn.	524	90	3	Pneumora immaculata, Thunb.	339	54	8
— grossulariata, Linn.	524	90	4	— inanis, Fabr.	339	54	8
— guttaria, Guér.	523	90	2	Podontia affinis, Schon.	296	49	2
— machaonaria, Boisd.	523	90	1	— splendens, Guér.	296	49	4
Phanœus bonariensis, Gory.	79			Podura maritima, Guér.	11		
— ensifer, Germar.	79			— succincta, Guér.	10	2	3
— imperator, Chevr.	77	21	8	Pœcilonota Langsdorffii, Klug.	34	11	3
— lanceifer, Fabr., Oliv.	79			Pœcilopectera albicosta, Guér.	360		
Phasia brachyptera, Meig.	551	102	4	— circulata, Guér.	361		
Phasma annulata, Serv.	328	53	1	— dentifrons, Guér.	360		
— Servillii, Gray.	328	53	1	— maculata, Guér.	360	58	7
Philanthus androgynus, Rossi.	442	71	8	— pulverulenta, Guér.	361		
— fuscipennis, Guér.	443			Pœderus ruficollis, Fabr.	31	9	5
— triangulum, Fabr. (Var.)	442	71	8	Pœkilosoma rufipenne, Guér.	213		
Phileurus cribratus, Chevr.	90	23	5	Pogonophorus spinibarbis, Fabr.	26	7	5
Philinta canicularis, Rob.-Desv.	550			Polistes Lefebvrei, Guér.	447	72	6
Philopterus squalidus, Nitzsch.	12	2	8	— gallica, Fabr., Guér.	447	72	6
Phloea cassidoides, Lep. et Serv.	345	55	5	— nidulans, Fabr.	447	72	7
— corticatus, Drury.	345	55	5	Polyxenus lagurus, Lin.	6	1	5
Phloiotribus oleæ, Latr.	182			Polyarthron ægyptiacum, Guér.	214		
Phloiocopus tricolor, Guér.	54	40	4	Polydesmus pallipes, Oliv.	6	1	4
Phœdon affinis, Guér.	302			Polydictya basalis, Guér.	359		
— cyanopterus, Guér.	302	49	11	Polyommatus Amor, Fabr.	490	81	6
Pholidotus Humboldtii, Schon.	109	27	6	— pruni, God.	490	81	5
Phora abdominalis, Fall.	555	104	3	— roxus.	490	81	7
Phoraspis picta, Fabr., Serv.	326	52	3	— Thoe, Boisd.	490	81	4
Photinus splendidus, Drury, Delap.	46	14	7	— Triopas, Cramer.	490	31	6
Phrissoma giganteum, Guér.	241			Pompilus hæmorrhoidalis, Fabr.	439	70	9
Phryganea pilosa, Oliv.	396	63	10	— viaticus, Lin.	432	70	1
— striata, Fabr.	396	63		Ponera bicolor, Guér.	424		
Phthiria pulicaria, Meig.	538	95	3	— gagates, Guér.	423		

	TEXTE	PL.	FIG.
<i>Popilia nitidicollis</i> , Gory.	100	25	2
<i>Potamophilus orientalis</i> , Gory.	70	20	1
<i>Prasocuris hannoveriana</i> , Fabr.	302	49	12
— <i>pieea</i> , Guér.	302		
<i>Prepona chromus</i> , Guér.	478		
<i>Priocera variegata</i> , Kirby.	52	15	10
<i>Prionapterus staphylinus</i> , Guér.	216	42	10
<i>Prionomerus Leprieurii</i> , Buq.	145		
<i>Prionus Desmarestii</i> , Guér.	207	42	10
<i>Prionocellus serratus</i> , Lam., Hope.	119		
<i>Procirrus Lefebvrii</i> , Latr.	31	9	6
<i>Procris nebulosa</i> , Guér.	499	84bis	5
<i>Prognathus rufipennis</i> , Blondel.	32	10	1
<i>Promeces Leprieurii</i> , Buq.	222		
<i>Proscopia canaliculata</i> , Guér.	340		
— <i>gibbosa</i> , Guér.	339		
<i>Prostomis mandibularis</i> , Fabr.	201	41	13
<i>Protocerus colossus</i> , Schon.	173		
— <i>grandis</i> , Guér.	174		
<i>Psolidomyia fucicola</i> , Doumerc.	552		
<i>Psalydophora croceipennis</i> , Serv.	326	52	1
<i>Psammeticus costatus</i> , Guér.	114	28bis	2
<i>Psammæchus bipunctatus</i> , Fabr., Desjardinsii, Guér.	257	47	3
<i>Psammotrupes dentifrons</i> , Guér.	75		
<i>Pselaphacus Hopei</i> , Guér.	309		
<i>Pselaphus Heisei</i> , Herbst.	323	51	10
<i>Psen ater</i> , Fabr.	442	71	7
<i>Pseudoflata nigricornis</i> , Guér.	360		

	TEXTE	PL.	FIG.
<i>Pseudomyrma bicolor</i> , Guér.	427		
<i>Pseudoperge Lewisii</i> , West., Guér.	398		
— <i>ventralis</i> , Guér.	299		
<i>Psocus lineatus</i> , Latr.	393	63	4
<i>Psyche calvella</i> , Ochs.	513	87	9
— <i>nitidella</i> , Ochs.	513	87	10
<i>Psychoda palustris</i> , Meig.	533	92	5
<i>Psylla</i> , Geoffr.	374-375		
— <i>genistæ</i> , Guér.	370	59	11
— <i>spartii</i> , Guér.	370	59	11
<i>Psylliodes anglica</i> , Fabr., Chevr.	307	49bis	11
<i>Pterophorus ptilodactylus</i> , Hahn.	527	91	8
<i>Pteroplatus lycoides</i> , Guér.	233		
<i>Pterotarsus histrio</i> , Guér.	36	12	2
<i>Pterygophorus cinctus</i> , Kl., Leach.	401	64	9
<i>Ptilinus pectinicornis</i> , Oliv., Fabr.	55	16	2
— <i>serraticornis</i> , Oliv.	56	16	2
<i>Ptilium fasciculare</i> , Herbst.	325	51	17
<i>Ptinus italicus</i> , Chevr.	55	16	1
<i>Ptylodactyla elaterina</i> , Illiger.	45	13	9
<i>Pulex penetrans</i> , Lin.	12-14	2	9
<i>Purpuricenus budensis</i> , Goëze.	223	43	8
— <i>Temminckii</i> , Guér.	224		
<i>Pyrallis fagana</i> , Fabr.	522	89	5
<i>Pyrgomorpha acutipennis</i> , Guér.	340		
<i>Pyrochroa coccinea</i> , Fabr.	129	34	3
<i>Pyrodes columbinus</i> , Guér.	214		
<i>Pytho depressus</i> , Fabr.	125	32	8

R.

<i>Ramphomyia pennata</i> , Macq.	537	94	7
<i>Ranatra filiformis</i> , Fabr.	353	57	8
<i>Raphidia ophiopsis</i> , Lin.	393	63	2
<i>Reduvius amœnus</i> , Guér.	350	56	17
— <i>personatus</i> , Fabr.	350	56	18
<i>Ragigaster hæmorrhoidalis</i> , Guér.	431		
— <i>ruficornis</i> , Guér.	430		
<i>Rhagium bifasciatum</i> , Fabr.	251	46	3
<i>Rhamnusium salicis</i> , Fabr.	252	46	4
<i>Rhaphiderus scabrosus</i> , Serv.	328	53	4
<i>Rhaphiorhynchus planiventris</i> , Wied.	544	98	3
<i>Rhina barbirostris</i> , Fabr.	169	39bis	2
<i>Rhinastes latisternus</i> , Guér.	159		
<i>Rhingia campestris</i> , Meig.	547	100	7
<i>Rhinomacer attelaboides</i> , Fabr.	128	33	10
<i>Rhinosisus ruficollis</i> , Panz.	128	33	11
<i>Rhinotia hæmoptera</i> , Kirby.	138	36	5
<i>Rhinotragus apicalis</i> , Guér.	236		
— <i>coccineus</i> , Gory.	236	44	7
— <i>rubricornis</i> , Serv.	236	44	7
<i>Rhipicera cyanea</i> , Guér.	44	13	7-8
— <i>vetusta</i> , Gory.	44		
<i>Rhipidia maculata</i> , Meig.	534	92	8

<i>Rhipidaurus rufipennis</i> , Chevr.	129	34	4
<i>Rhipipterix ater</i> , Guér.	338		
— <i>Brullei</i> , Serv.	337		
— <i>marginatus</i> , Newm.	337		
<i>Rhizotrogus pini</i> , Fabr.	98	24bis	7
<i>Rhœbus Gebleri</i> , Fisch.	137	36	2
<i>Rhopalophora cupricollis</i> , Guér.	235		
— <i>pulverulenta</i> , Guér.	235		
<i>Rhyacophyla armeniaca</i> , Guér.	396		
<i>Rhyphus funestralis</i> , Scop.	534	93	3
<i>Rhytirhinus informis</i> , Chevr.	143	37	8
<i>Rhynchophorus elegans</i> , Guér.	176		
— <i>longipes</i> , Drury.	173		
— <i>nitidulus</i> , Guér.	173		
<i>Rhyzodes costatus</i> , Chevr.	58	16	12
— <i>planus</i> , Chevr.	58		
<i>Rhyzophagus ephippiger</i> , Guér.	193	41	1
<i>Ricania crocea</i> , Guér.	359		
— <i>marginella</i> , Guér.	359	58	6
— <i>nigricornis</i> , Guér.	360		
<i>Ricinus analis</i> , Fabr.	13	2	8
— <i>squalidus</i> , Nitzsch.	13	2	8
<i>Rutela cyanitarsis</i> , Gory.	91	24	2
— <i>nitidissima</i> , Guér.	91	24	2

S.

<i>Sagra amethystina</i> , Guér.	256		
— <i>cyanea</i> , Dalm.	256	47	2
— <i>senegalensis</i> , Guér.	256		
— <i>splendida</i> , Fabr.	256	47	3
<i>Salda erythrocephala</i> , Serv.	347	56	4
<i>Saperda albicans</i> , Guér.	245	43	4
— <i>Atkinsoni</i> , Curtis.	245	45	5
<i>Sapromyza brunitarsis</i> , Macq.	553	103	4
<i>Sapyga varia</i> , Lepell. et Serv.	432	69	11
<i>Sargus Reaumurii</i> , Meig.	545	98	9
<i>Saturnia baubiniæ</i> , Boisd.	506	86	1
— <i>Luna</i> , Fabr.	507	86	2
— <i>Orbignyana</i> , Guér.	507		
— <i>pavonia minor</i> , Lin.	507	86	3
— <i>Perrottetii</i> , Guér.	510		

<i>Satyrus Balder</i> , Boisd.	487	80	1
— <i>funebri</i> , Guér.	488		
— <i>Jurtina</i> , Godart.	488	80	2
<i>Scaphidium quadrimaculatum</i> , Ol.	62	17	15
— <i>nigripes</i> , Chevr.	62	17	14
<i>Scapterus Guerini</i> , Déj.	21	25	3
<i>Scarabæus Abderus</i> , Sturm.	88	3	3
— <i>Gedeon</i> , Fab.	88	23	4
— <i>Mentor</i> , Guér.	88	23	3
<i>Scatophaga stercoraria</i> , Lin.	552	103	2
<i>Scaurus rugosulus</i> , Latr.	114	28bis	3
— <i>rugosus</i> , Latr.	114	28bis	3
<i>Scenopinus fenestralis</i> , Fabr.	542	96	8
<i>Schematiza axillaris</i> , Guér.	304		
— <i>dimidiata</i> , Guér.	304		

	TEXTE.	PL.	FIG.		TEXTE.	PL.	FIG.
Schematiza flavofasciata, Guér.	303			Sphinx jasminearum, Boisd.	494	84	1
— frenata, Guér.	304			— Lefeburii, Guér.	494		
— lycoides, Guér.	303			— minceus, Cramer.	500		
Schizocera furcata, Fabr., Klug.	400	64	3	Sphodrus terricola, Payk.	23	6	9
Schyzognathus prasinus, Guér.	94			Sphænothecus bivittatus, Dup.	250	45	9
Scollia flavifrons, Fabr.	431			Spondylis buprestoides, Lin.	206	42	6
— formosa, Guér.	431	69	10	Spongiphora croceipennis, Serv.	326	52	1
Scolopendra morsitans, Lin.	7	1	9	Staphyllinus tataricus, Pallas.	31	9	3
— violacea, Fabr.	7	1	8	Statyra caraboides, Guér.	128	34	2
Scolytus destructor, Lin.	182	10	1	Stenoderus ceramhoides, Kirby.	253	46	7
— flavicornis, Chevr.	181	40	1a-d	— Roel, Hope.	253		
Scotinus brasiliensis, Gory.	117	29	9	Stenopterus elegans, Klug.	236	44	9
Scotobius granosus, Lacord.	114	28bis4		— molorchoides, Guér.	237		
Scrapta dubia, Oliv.	131	34	8	Stenopteryx hirundinis, Leach.	556	104	7
— fusca, Latr.	131	34	8	Stenostoma rostratum, Fabr.	128	33	8
Scutellera dives, Guér.	343	55	1	Stenotrachelus æneus, Oliv.	124	32	6
— Druræi, Hope.	343	55	1	Stenus biguttatus, Lin.	31	9	8
Scutiger araneoides, Pallas, Latr.	7	1	7	Stephanus furcatus, Serv.	408	65	5
Scydmænus Helvigii, Fabr.	59	17	2	Sternalobus oblongosignatus, Guér.	311		
— hirticollis, Kunze.	59	17	3	Sternechus candidus, Buq.	146		
Scymnus quadrilunulatus, Illig.	322	51	4	— decemmaculatus, Buq.	146		
— quadrinotatus, Illig.	322	51	4	Sternoplistes Temminckii, Guér.	224		
Scyrtes hemisphæricus, Fabr.	45	13	11	Steropus hottentotus, Oliv.	23	6	10
Sepedon sphegeus, Fabr.	553	103	6	Stilicus Latreillii, Leach.	32	9	9
Sepidium vestitum, Gory.	114	28bis5		Stizoides apicalis, Guér.	439		
Sepsis annulipes, Meig.	554	103	10	— basalis, Guér.	438		
Sericaria ranæceps, Boisd.	511	87	1	— Delessertii, Guér.	439		
— tessellata, Boisd.	511	87	2	— Mionii, Guér.	438		
Serica flavimana, Gory.	98	24bis11		Stizus apicalis, Guér.	439		
— variabilis, Fabr.	99	24bis12		— basalis, Guér.	438		
Serropalpus striatus, Hellen, Latr.	127	33	3	— Delessertii, Guér.	439		
Sesia asilipennis, Boisd.	496	84	3	— Mionii, Guér.	438		
Siagona europæa, Dej.	20	5	1	— sinuatus, Latr.	438	70	8
Sialis lutarius, Lin.	390	62	6	— tridens, Fabr.	438	70	8
Sigalphus irrorator, Fabr.	410	66	9	Stomoxys calcitrans, Lin.	549	101	8
Silenus brunneus, Latr.	43	13	4	Stratiomys coronata, Serv.	544	98	6
Silis tricolor, Guér.	47	14	10	— flaviceps, Macq.	564	98	6
Silpha granigera, Chevr.	61	17	10	Strigoides leucolophus, Guér.	505		
Simulium ornatum, Meig.	535	93	6	Strongyllum serraticorne, Chevr.	125	32	7
Sinodendron cylindricum, Fabr.	107	27	1	Stygia australis, Latr.	506	85	4
Sirex gigas, Lin.	404	64	18	Stylops Dahlia, Curtis.	530	92	1
— Lefebvre, Guér.	404	64	17	Sylvanus bidentatus, Fabr.	197		
Sitaris humeralis, Fabr.	137	35	15	— dentatus, Fabr.	197		
Sitophilus Banonii, Guér.	172			— fagi, Guér.	197		
— taitensis, Guér., Schon.	171	39bis4		— quadricollis, Guér.	198		
— viduus, Guér.	171			— sexdentatus, Fabr.	197		
Smerinthus astylus, Drury.	496	84	2	— unidentatus, Fabr.	197		
— Io, Boisd.	496	84	2	— Zimmermanni, Guér.	197	41	11
Smynthurus signatus, Fabr.	14	2	4	Synagris calida, Fabr.	446	72	3
Sparasion frontale, Latr.	417	68	3	Syncallia stellata, Guér.	497		
Spastica flavicollis, Chevr., Dej.	136	35	14	Synchita Desjardinsii, Guér.	189		
Sperchæus Cerisyi, Guér.	71			— parvula, Guér.	189		
— emarginatus, Fabr.	72	20	12	— rugosula, Guér.	189		
— senegalensis, Lap.	71	20	11	— striatopunctata, Guér.	190		
— sulcatus, Gory.	71	20	11	— undata, Guér.	189	40	16
Sphæridium dimidiatum, Gory.	73	20	15	Syneta betulæ, Fabr.	265	47	11
Sphæron rugicollis, Guér.	233			Syntomis Kulveinii, Lefebvre	00		
— triste, Guér.	233			— myodes, Boisd.	500	84bis6	
Sphærites glabratus, Fabr.	60	17	7	— phegea, Fabr.	500	84bis7	
Sphærocera subsultans, Lin.	553	103	3	Syromastes paradoxus, Fabr.	345	55	6b
Sphærodema rotundata, Lap.	352	57	6	Syrphus senegalensis, Guér.	545	99	3
Sphæroderus nitidicollis, Chevr.	24	7	1	— unicolor, Curtis.	546	99	4
Sphæropalpus cinctus, Guér.	285			Syzygops cinereus, Guér.	143		
Sphærotherium javanicum, Guér.	5	1	2	— cyclops, Schon.	142	37	7
Sphærotus cribratus, Guér.	124			— Desjardinsii, Guér.	143		
— curvipes, Kirby.	124	32	2	— fuscipes, Guér.	143		
Sphex aurulentus, Guér.	433	70	2	— prasinus, Guér.	143		
— brevipennis, Fabr.	435			— tuberculatus, Guér.	142		
— Lanierii, Guér.	433	70	3				

T.

Tabanus latus, Guér.	542	974	1	Tachygonus horridus, Chevr.	155	38	9
Tachinus atricapillus, Fabr.	33	10	8	— hydropicus, Chevr.	155		
— lunulatus, Lin.	33	10	8	— Lecontei, Schon.	155	38	9
Tachydromia arrogans, Lin.	537	94	8	— Leprieurii, Chevr.	155		

	TEXTE.	PL.	FIG.		TEXTE.	PL.	FIG.
Tachygonus phalangium, Chevr.	153			Toxotus lateralis, Guér.	252		
Tachyporus marginatus, Grav.	33	10	9	— maculosus, Guér.	252		
Tænioptera ruficeps, Guér.	533	103	7	— meridianus, Fabr.	252	46	5
Tæniotes Orbignyi, Guér.	243			— nodicollis, Klug.	252		
Tagenia orientalis, Gory, Sol.	113	28bis	1	— sericeus, Guér.	252		
— Webbii, Guér.	113			Trachyderes nigro-fasciatus, Gory.	217	43	3
Teleas elatior, Curtis.	418	68	7	— succinctus, Fabr.	217	43	4
Tenebrio digitatus? Fabr.	118	30	5	— variegatus, Perty.	217	43	3
— molitor, Lin.	120	30	10	Trachynotus vittatus, Fabr.	113	28bis	8
— serratus, Lin.	118			Trachys cruentata, Fabr.	35	11	6
Tengyra Sanvitali, Latr.	429	69	7-8	Trachyscelis aphodioides, Latr.	121	31	3
Tenthredo zonata, Panzer.	400	64	5	— rufus, Latr.	121		
Tephritis cornuta, Fabr.	555	103	12	Tragocerus bidentatus, Donovan.	250	45	8
— obliqua, Macq.	553	103	11	Trichius fasciatus, Fabr.	105	26	4
Termes lucifugum, Rossi.	392	63	3	— vittatus, Fabr.	105	26	3
Tesseratoma chinensis, Thunb.	343	58	4	— zebra, Oliv.	105	26	3
— Sonnerati, Lep. et Serv.	345	58	4	Trichognathus marginatus, Latr.	19	4	5
Tetralobus flabellicornis, Fabr.	42	12	12	— marginipennis, Latr.	19	4	5
Tetraonyx ventralis, Chevr.	134	35	8	Trichophorus Chevrolatii, Guér.	228		
Tetraopes dimidiata, Gory.	244	45	3	Trichopteryx fasciculare, Herbst.	325	51	17
Tetraophthalmus bipartitus, Déj.	244	45	3	Tricondyla aptera, Oliv., Latr.	17	3	3
— dimidiatus, Gory.	244	45	3	Tridactylus fasciatus, Perch.	335	54	5
Tetratoma fungorum, Fabr.	122	31	5	— thoracicus, Guér.	336		
Tettigometra virescens, Latr.	363	58	9	— tibialis, Guér.	336		
— pulchella, Guér.	369	59	10	— Savignyi, Guér.	335		
Thais Cerisyi, Godart.	467	76	4	Trigona fasciata, Guér.	463	75	7
Thanasimus bombycinus, Chevr.	53	15	13	— fulviventris, Guér.	464		
— formicarius, Fabr.	53	15	14	— mexicana, Guér.	464		
Therates basalis, d'Urville, Déj.	16	3	1	— Orbignyi, Guér.	463	75	7
Thereva confinis, Meig.	540	96	1	Trigonidium cicindeloides, Ramb.	333		
Thoracantha Latreillii, Guér.	413	67	8	— Desjardinsii, Serv.	332		
— Romandii, Guér.	413			— longipenne, Serv.	332		
Thrips fasciata, Lin.	377	59	13	— paludicole, Serv.	333		
— ulmi.	378	59	14	Trigonoderus fuscus, Fabr., Chevr.	43	13	2
Throsus dermestoides, Latr.	41	12	7	Trigonotarsus calandroides, Guér.	180	36bis	9
Thonius flavipennis, Guér.	309			Trigonotoma indica, Brullé.	22	6	2
— maculatus, Guér.	308			Trinodes hirtus, Fabr.	69	19	10
— unicolor, Guér.	309			Triplax brunnipes, Chevr.	313	50	3
Thymalus limbatus, Fabr.	62	18	3	— nigripennis, Fabr.	314	50	4
— marginicollis, Chevr.	62	18	2	Triphyllus fagi, Chevr.	195		
Thymetes? Aidea, Guér.	478			— fumatus, Gyl.	195	41	7
Thyreophora cynophila, Panz.	532	103	1	— serratus, Déj.	195		
Thyris sepulchralis, Boisd.	497	84bis	1	Trochilus ellipticus, Déj.	28	8	1
Tilloidea pubescens, Lap.	51	15	8	— Lherminieri, Chevr.	28	8	1
— unifasciata, Fabr., Latr.	52	15	9	Trogodendron fasciculatus, Schrb.	54		
Tillus rubricollis, Guér.	51	15	8	Trogossita crenicollis, Guér.	199	41	12
— unifasciatus, Fabr.	52	15	9	— depressa, Guér.	201		
Timarcha balearica, Gory.	300	49	8	— elongata, Guér.	200		
Tinea longicornis, Curtis.	523	91	3a.b.	— longicollis, Guér.	200		
— tapezana, Fabr.	523	91	3	— major, Guér.	200		
Tingis nobilis, Guér.	349			— varians, Guér.	200		
— pyri, Fabr.	349	56	13	Tropidia milesiformis, Meig.	547	100	4
Tipula oleracea, Lin.	534	92	7	Trox æger, Guér.	85	22	9
Tmesisternus bizonulatus, Guér.	250	45	7	Truxalis acutipennis, Guér.	340		
Tomicus bispinosus, Latr.	183	40	5	Trypoxylon stigulus, Lin.	441	71	3
Toxicum curvicone, Chevr.	119	30	6	Tylocerus antennatus, Guér.	48	14	12
Toxophora americana, Serv.	537	93	1	Tylodes ptinoides, Marsham.	167	39	10
Toxophorus brentholdes, Buq.	146			Tyrus mucronatus, Gyl.	324	51	12 c.

U.

Ugyops Percheronii, Guér.	364	58	16	Urania Fernandinae, Mac-Leay.	490	82	1
Ulocerus cinereus, Latr.	139	36	9	Uroplata antennata, Guér.	273		
— immundus, Dalman.	139	36	9	— crenata, Guér.	274		
Upis ceramoides, Fabr.	120	30	9	— rubiginosa, Guér.	273		
Uragus hamaticollis, Guér.	231			— vicina, Guér.	273		
Urania Boisduvalii, Guér.	490	82	1	Usia ænea, Latr.	538	95	2

V.

Vanessa Callithea, God.	474	78	1	Vanessa Musa, Guér.	474		
— Chorimene, Guér.	476			— Rhadama, Boisd.	475		

	TEXT.	PL.	FIG.
Vappo ater, Fabr.	545	98	11
Velia rivulorum, Fabr.	251	57	3
Vesperus græcus, Guér.	251	46	2

	TEXT.	PL.	FIG.
Vesperus Solieri, Lap.	251	46	2
Vipio nominator, Fabr.	410	66	5
Volucella bombylaus, Meig.	545	99	1

X.

Xyela pusilla, Dalman.	402	64	12
Xyletinus pallens, Germ.	56	16	3a.
— pectinatus, Fabr.	56	16	3b-e.
Xylocopa auripennis, Lepel.	448	73	5

Xylota segnis, Lin.	547	100	3
Xylotretus viridis, Guér.	52		
Xyphidria camelus, Fabr.	404	64	15

Z.

Zabrus gibbus, Fabr.	23	6	8
Zephronia javanica, Guér.	5	1	2
Zephyrius Amor, Fabr.	490	81	6
Zeuzera æsculi, Fabr.	506	85	6
— scalaris, Donovan.	506	85	5
Ziroporus bicornis, Oliv.	32	9	12
— striatus, Leach.	32	9	12
Zonitis puncticollis, Chevr.	135	35	11

Zophosis testudinarius, Illig.	110	28	4
Zuphium olens, Rossi.	19	4	7
Zygæna filipendula, Lin.	499	84bis4	
— pulchella, Boisd.	499	84bis3	
Zygia oblonga, Fabr.	50	15	3
— versicolor, Chevr.	50		
Zygops rubricollis, Chevr.	161	39	4

FIN DE LA TABLE DES INSECTES.

NOTA. Nous devons cette table et celles des autres sections de cet ouvrage, au zèle et à l'amitié de M. E. Desmarest, jeune zoologiste plein d'instruction, qui marche avec distinction sur les traces de son illustre père.