

Nové zvěsti o Psyllách.

Podává MUDr. Karel Šulc.

1. *Psylla bidens* n. sp.

Hlava: temeno ploché, vzadu na 0·07 mm vykrojené, 0·50 mm široké, 0·20 mm ve střední čáře dlouhé; zadní očka v zadních rozích, přední rohy dolů ohnuté, tykadla 1·10 mm dlouhá, červenohnědá, base 2. článku, konečky 3., 4., 5. sepiové, 9. a 10. smolově černý. Kužele čelní stejnoměrně kuželovité k zaoblenému vrcholu pozvolna zúžené o rovných stranách, mírně dolů skloněné, 0·18 mm dlouhé, ochlupacené.

Zbarvení: základ citronově žlutý, kresba rozlehlá, ohraničená, na temeni černohnědá s fialovým nádechem, indicky červená, střední čára, přední hranice temene, číšky tykadlové sepiově hnědé, base a špička kuželů černohnědé, střed světle-žlutohnědý.

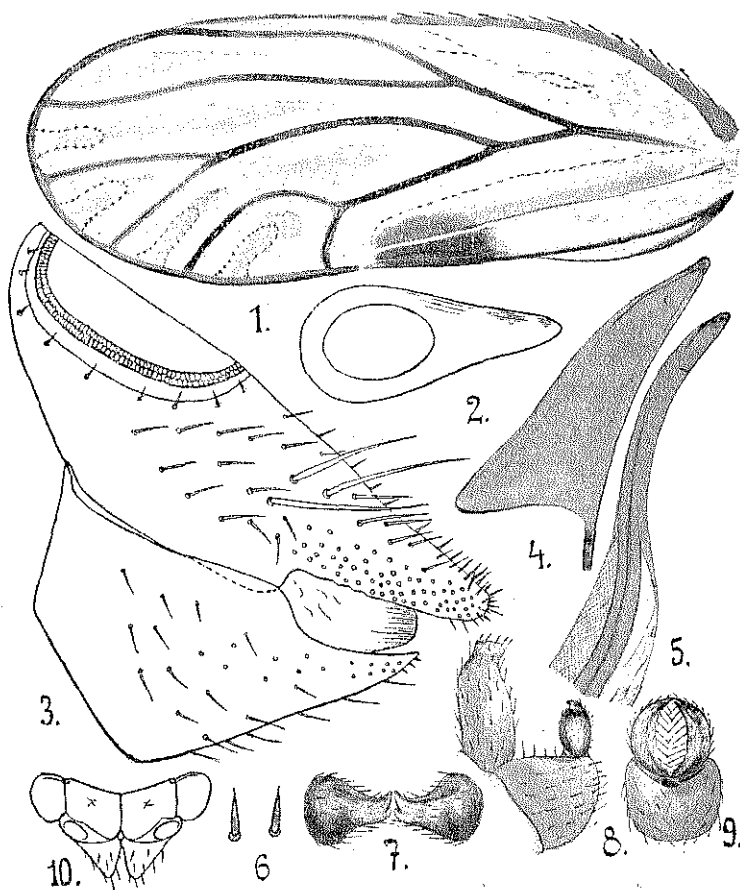
Thorax: kresba široká, rozlehlá, převládá černohnědé zbarvení; základ citronově žlutý až světle ind. červený, kresba černohnědá.

Křídlo přední: 2·90 mm dlouhé, 1·20 mm široké; konec zaokrouhlený, přední polovina oblouku o radiu trochu menším než zadní; vrchol křídla padá do poloviny costa discoidalis. —

Žilky: zevní polovina costae bas. anterior a costa stigmatis rovné; subcosta stigmatis v celém svém průběhu vyvinutá, radius ve střední třetině do předu, před ostatní insercí do zadu

Je Pinus arminii
Je France
vielle pg. 5

prohnutý; vrchol cubiti₁ od poloviny délky proximálně, ramus₁ cubiti₂ obloučitý; vrchol od poloviny délky proximálně. Zbarvení: Costa bas. ant. světlžlutohnědá, ostatní žilky světlehnědé, místy



Psylla bidens n. sp. 1. Křídlo, — — — hranice povrchových ostnů, ++++ hranice marginálních skupin spodních ostnů. 2. ♀ anální konec shora. 3. ♀ anální a genitální článek se strany. 4. Vnitřní kladélko. 5. Zevní kladélko. 6. ostny ♀ gen. a análních článků. 7. Konec ♂ kleště shora. 8. ♂ kleště, genitální a anální článek se strany. 9. ♂ kleště a genitální článek ze zadu.

černohnědé, hlavně ve střední třetině křídla; žebra vyvinutá, kde jsou žilky světlejší černohnědá, kde tmavší splývají v jedno se sepiovým zbarvením žilky. Stigma vyvinuté, blanité, široké, dlouhé, končí nad začátkem zevní třetiny radia.

Blanka: jemná, čirá, se světlehnědými ohraničenými stíny v políčkách a to tak, že jest cell. bas. ant. čirá, v cell. radialis stín zaujímající střední třetinu šířky a zevní polovinu délky políčka, nedosahuje ale ku costa radialis; podobné úzké stíny jsou v cell. discoidalis, cubitalis, a obou marginales; v cell. discoidalis jest vnitřní polovina políčka čirá, stín v cell. cubitalis jest nad vrcholem rami₁ cubiti₂ přerván; stíny dosahují až ku příslušným costám, silně se sужující; špička clavu s černohnědou skvrnou, kterou sutura půlí; podél a před sutura clavi tmavý pruh. Ostny povrchové jsou svrchu na blance vyvinuty jako malá, úzká, nepravidelná skupinka v zevním rohu cell. bas. anterior, odkud se táhnou (někdy i přervané) do středu políčka. Cell. bas. posterior celá ostny pokrytá, až na široký ostnoprostý pruh u ramus₂ cubiti₂, cubitus₂, a vnitřní poloviny cost. bas. Ostatní políčka úplně ostnů prostá. Spodinových ostnů není. Marginální skupiny úzké, zaujímají plochu rovnající se střední třetině cel. discoidalis, jdou do půl výše cell. marg., ad costam se rozšiřují a nad tímto rozšířením jsou o cosi sужeny.

Křídlo jest skoro identické formou, zbarvením a rozestavením ostnů s křídlem *Ps. pyri*.

Zadní křídlo: obvyklého tvaru, žilnatiny i zbarvení.

Nohy: světle žlutohnědé, stehna černohnědá.

Zadek: obloučky tušové černé, s uzounkou karminovou páskou na zadním okraji; spojivka karminově červená.

Samčí konec těla. Kleště: shora široká vydutá větévka ohýbá se ku čáře střední, zúžuje se a končí dvěma těsně za sebou stojícími, tupě zaoblenými, do předu ohnutými krátce vytaženými zubci; přední z nich jest dvakrát delší zadního, tak že tento jakoby z onoho vyrůstal; prostory mezi nimi není, jen zářez.

Se strany: kleště 0.14 mm vysoké, přímé, do předu, do zadu i na ven soudkovitě vyduté, v prostřed nejší (0.08 mm), k basi a k vrcholi stejnoměrně sужené; zakončují do předu ohnutým, krátkým zubcem. Ze zadu: větévka u base nejší, k vrcholi stejnoměrně sужená a ke střední čáře ohnutá; zevní obrys kruhovitý, vnitřní dlouhá ostrá elipsa, výška 0.18 mm, šířka zevního obrysu v polovině výšky 0.16 mm. Zbarvení černohnědé, chlupy rozptýlené.

Genitální segment: 0·25 mm vysoký, 0·25 mm dlouhý, do zadu dolů stejnoměrným obloukem ohraničený, rozptýleně chlupatý, černohnědý.

Analní segment: 0·35 mm vysoký, 0·55 mm široký, přímý, se sůžením, do zadu obráceným koncem, černohnědý, rozptýleně chlupatý.

Samičí konec těla. Analní segment: s hora krátce klínovitý, velmi robustní, u base velmi široký — pod anusem se stran málo vybraný, i konec velmi široký, velmi krátce se stran setnutý, široce, tupě zaokrouhlený.

Se strany: délka otvoru anusového (chitin. kraj an. článku) 0·30 mm. Délka celého horního obrysu 0·62 mm; tento od anusu ke konci rovně spadající s nepatrně naznačeným hrbem v polovině délky; koneček stejnoměrně, z široka do zadu zaokrouhlený, zoben u kořene velmi široký, 0·13 mm široký, dvakrát tak široký jako u *Ps. simulans*, do zadu se stejnoměrně sůžuje; spodní okraj přímý, nerovný, výkroj u kořene zobanu krátký, hluboký, skoro pravoúhlý; bas. část pod anusem 0·22 mm široká. Chlupy: basální část od zadní poloviny délky anusu distálně rozptýleně dlouhými řídkými chlupy pokrytá; na hrbu 3 dlouhé pesíky; pod horním okrajem zobanu 6—8 tenčích, kratších pesíků; na horním obrysu množství krátkých jasných chloupků; koneček hustě nahoře, vzadu i dole ochlupacen; kol anusu věneček krátkých chloupků. — Ostny: poměrně krátké, válcovité, špička dlouze tence vytažená. Začínají na 0·32 mm od konečku, táhnou se po 3—4—5 v 16 až 17 příčných řadách dosti řídko od sebe, zaujímajíce dolní polovinu zobanu a jdou až těsně k dolnímu okraji, jest jich v celku asi 58.

Genitální segment: se strany obrysu trojúhelníkovitého, s úhlovitě do předu lomenou přední stranou; horní délka 0·45 mm, dolní 0·47 mm, zadní 0·35 mm; horní obrys u base zevní pochvy skoro pravoúhle oble zaříznut, zoben krátký; hrb na dolním obrysu jen tak, tak naznačený. Ostny jdou pod horním okrajem po 1—2—3 v několika jen příčných řadách, řídko od sebe do předu středem desky až asi do poloviny délky, jsou stejnotvaré s ostny článku análního. — Chlupy dosti dlouhé, řídko rozptýlené: na dolním obrysu, na hrbu, odtud nahoru směrem k hornímu rohu — odtud pod horním okrajem, nad ostny cosí přes polovinu délky (vzato od zadu).

Zevní pochva dosahuje konce genitálního článku, v zadu zaokrouhlená, v bas. polovině šupinatě, v distální jemně podél načrtaná.

Zevní kladélko. Tělo: velmi široké, nadlištní jemně kosočtvercované, podlištní načrtané, lištna táhne se středem k hornímu kraji konce; tento vzniká náhlým sůžením, jest nahoru obloukovitě prohnutý, 0·05 mm široký, koneček zaoblený se zejsem na 0·13 mm od konce vzdáleným.

Vnitřní kladélko dlouze trojúhelníkovitě sekáčkovité, se zaobleným koncem, pupíčkem a lištnou na dolním okraji. Zbarvení černohnědé a žlutohnědé.

Rozměry — velké zvíře; 4 mm měreno ke konci složených křídel.

Vývojiště: neznámo, asi hruška, soudě dle příbuznosti s *Ps. pyri*, *simulans* etc.

Larvy: neznámy.

Způsob života: neznám; byly sbírány 4. list., tedy asi přezimuje.

Početnost: znám 3 kusy: 2 ♀ a 1 ♂.

Zeměpisné rozšíření: chytil ji ve 3 exemplářích *L. Lombard*, v *Serres, Hautes Alpes, France* (4. listopadu) popis dle exemplářů *Coll. Dr. L. Melichar, Vídeň*.

Úvaha: Jest velmi blízká k *Psylla pyri* i křídlem, samčími kleštěmi, myslíme-li si zakončení u *pyri* vytažené a do předu ohnuté. i ♀ genitálním článkem, který naznačuje již vykrojení horního okraje. Orgány *Ps. bidens* jsou tedy primitivnější — a ony *P. pyri* dají se z těchto velmi dobře odvodit gradací: buď větším sůžením, vytažením buď vykrojením.

2. *Psylla nobilis* M. D., revise a synonymie.

Meyer-Dür popsal r. 1871. *Psyllu*, kterou považoval za n. sp. pod jménem *nobilis* (*Psylloiden* pg. 394). Kraťounký popis jeho nestačí na stanovení specíe a typy, které od něho obdržel Loew, byly tímto synonymovány s *costalis* *Flor.* (bona sp. sec. Loew = *pyrastris* *Loew* sec. Šulc).

Podrobným vyšetřením dosud existujících typů ♂ i ♀ (K. k. Hofmuseum Wien, leg. M. D. *nobilis*, det. M. D. type, Hel-

vetia, Burgdorf) jsem se přesvědčil, že se jedná o *Ps. pyrastris*; ani křídlo, ani ♀ konec těla, ani zvláště typické ♂ kopulační kleště nenechávají nás v nejmenších pochybnostech; dochování jedinci ♂ měli výběžky kleště ohnuté a přikryté análním článkem po seschnutí a tím při revisi Loewa klamali.

3. *Psylla costalis* Flor, revise a synonymie.

Typické exemplary Florovy (k. k. Hofmuseum Wien; Carniola, Laibach, *costalis* det. Flor, type; *costalis* det. Loew; ♀ et ♂) jsou dle mého podrobného zkoumání zelená nevybarvená *Ps. pyrastris* Loew; toliko se neshoduje popis ♂ kopulačních kleští, o kterých u *costalis* Flor píše: Zange niedrig nur etwa 2mal so hoch wie breit, gegen die Spitze nicht merklich verschmälert — kdežto u *pyrastris* zakončuje větévka dvěma výběžky, které sedí na široké basi nahoře, na předním a na zadním rohu.

Při autopsii Florových typů shledal jsem, že ♂ kleště byly přikryty ve své vrchní části análním článkem; po rozměknutí a úpravě viděl jsem, že Flor popsal jen spodní část větévky, — svrchní výběžky jeho pozornosti ušly — ale nyní se zjevily. Jest tedy ♂ kleště identická s *pyrastris*; stejně hlava, křídlo, a ♀ konec těla jsou úplně shodné s *pyrastris*; rozdíly ve zbarvení nejsou závažnými, neb barva se mění stářím jedinců neobyčejně.

Loew viděl typy *Ps. costalis* Flor, i *nobilis* M. D. pro nápadnou shodu je synonymoval, ale pro zvláštní ráz zbarvení je uznával za zvláštní druh *costalis* (1830, pg. 572 Mittheilungen über Psylloden): Die Typen, welche ich zur Verfügung hatte, zeigten in allen Merkmalen und sogar in der Färbung eine so vollkommene Übereinstimmung, dass, im Falle man ihre Etiquetten verwechselt hätte, dieß Niemandem aufgefallen wäre.

Revise ukázala, že se jedná vskutku o jedince jednotného druhu, ale ne o druh nový, nýbrž o *Ps. pyrastris*; o ♂ kleštích a ♀ konci těla se Loew nezmiňuje, patrně jich nepraeparoval a tím mu identita s *pyrastris* ušla.

Costalis Scott 1882 jest pouhým bezvýznamným seznamovým jménem bez popisu, které netřeba brát v úvahu.

Nastává otázka, jak synonymovati; popis Florův (1861) jest starší sice, ale tak klamaný v nejdůležitějším bodě, že nebýt

náhodou zachovalých typů, nikdo nikdy by *costalis* neurčil; popis Loewův 1871 jest mladším, ale tak přesným, že nelze specii neidentifikovati.

Pokládám vědeckou literární práci za cennější pomíjejícího a zaměnitelného typu, a podřaduji *costalis* Flor 1861 jako synonymum ku *pyrastris* Loew. 1871.

4. *Ps. euchlora* Loew., synonymie a revise.

Roku 1881. popsal tuto specii jako novou Fr. Loew ve Verh. Wiener Zool. Bot. Ges. podle francouzských exemplarů (Legit: Puton, Briançon); později dle jeho vlastních literárních zpráv našel tento druh i sám v červnu v Amstetten, Dolní Rakousy; larvy a vývojiště nepoznal a nepopsal.

Zkoumal jsem co nejpečlivěji 3 ♀ typy, zachované v Dvorním Museu Vídeňském a shledal jsem, že na vous shodují se s typickými *Ps. visci* Curtis. Jedná se zde o zelené, nevybarvené, právě vylíhlé a zalétlé jedince.

Také popis Loewův l. c. shoduje se úplně s *Ps. visci* C.

Popsal tedy Loew *Psylla visci* Curtis dvakrát a sice r. 1862. jako *Ps. ixophila* n. sp. a r. 1881. jako *Ps. euchlora* n. sp. *Psylla ixophila* sám později zařadil jako synonymum k *Ps. visci* Curtis a tam patří nyní i *Ps. euchlora*.

Ostrava-Michálkovice 29. X. 07.