

1 mm. environ des deux côtés du limbe; cavité larvaire vaste, à paroi mince; trou d'éclosion hypophylle. **Cécidomyide** 1560

Tavares, 1908, p. 161, n° 37, pl. X, 7, ⊕.

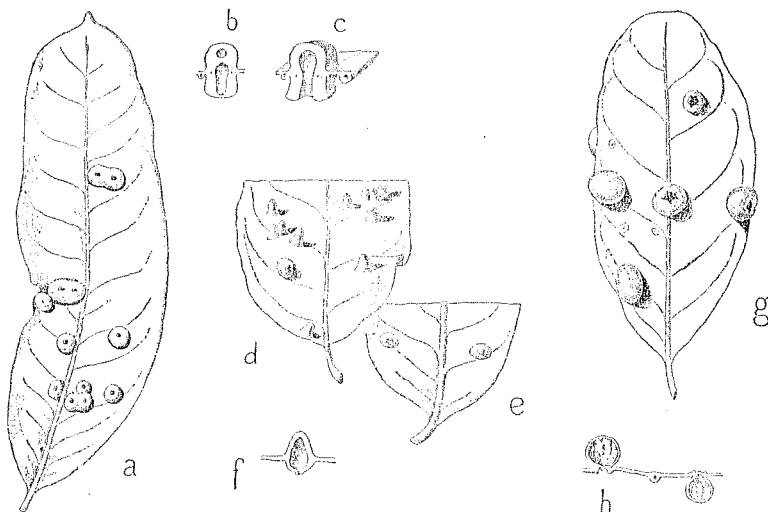
Z.

— Cécidie pustuleuse, de 3-4 mm. de diamètre, en cône obtus à la face supérieure, munie sur l'autre face d'un appendice conique strié longitudinalement et parfois courbé. Grande cavité larvaire.

[**Cécidomyide**] 1561

Tavares, 1908, p. 161, n° 38, pl. XII, 1, 2, ⊕.

Z.



Galles du *Khaja senegalensis*

Fig. 920-922 (a-c) . . . *Phacosema Zimmermanni* : n° 1562 . . . . . D'ap. nat.  
 Fig. 923-925 (d-f) . . . *Diptère* : n° 1563 . . . . . D'ap. nat.  
 Fig. 926, 927 (g, h) . . . *Diptère* : n° 1564 . . . . . D'ap. nat.

***Khaja senegalensis* A. Juss.**

**Pl.fe.** — Cécidie subcylindrique, de 6 mm. de hauteur sur 3-5 mm. de diamètre transversal, faisant fortement saillie sur les deux faces du limbe (fig. 920, 921). Chambre larvaire supérieure sphérique, en rapport avec une cavité allongée axiale qui s'ouvre par un large ostiole au centre de la région inférieure, plane, de la galle (fig. 922).

***Phacosema Zimmermanni* AULMANN 1562**

Houard, 1906, p. 10-13, 1<sup>re</sup>, fig. 1-7, ⊕ ; 1912<sup>k</sup>, p. 189, n° 20 ; 1913<sup>f</sup>, p. 87, n° 17 ; Aulmann, 1912, p. 123-125, fig. 1-6, ⊕. AOF,  
TG,  
AOA.

— Cécidie saillante sur les deux faces du limbe où elle s'insère par une base circulaire de 3 mm. ; elle est en cône allongé à la face supérieure (fig. 923), en cône surbaissé muni d'un ostiole apical sur l'autre face (fig. 924). Cavité larvaire unique, tronconique, à paroi plus épaisse en haut, amincie dans la région opposée, au voisinage de l'ostiole (fig. 925).

Diptère 1563

Houard, 1912<sup>k</sup>, p. 189-190, n° 21, fig. 46-48, ⊕.

AOF.

— Grosse cécidie subsphérique, de 4-8 mm. de diamètre, solitaire sur l'une ou l'autre des faces du limbe (fig. 926), insérée par un pédicule cylindrique court ; à la face opposée correspond un bourrelet circulaire, de 2 mm., légèrement mucroné en son centre. Surface lisse, marron clair. Cavité interne vaste, tapissée de filaments soyeux (fig. 927) ; paroi mince.

Diptère 1564

Houard, 1912<sup>k</sup>, p. 190, n° 22, fig. 49, 50, ⊕.

AOF.

#### Sandoricum indicum Cav.

Pl. fe. — Soulèvement épiphyllé, irrégulièrement arrondi, large de 4-20 mm., haut de 3 mm., à surface verte ou jaunâtre. Concavité opposée largement ouverte, tapissée par un érinéum blanc ; paroi épaissie.

Eriophyes sandorici NAL. 1565

J. et W. Docters van Leeuwen-Reijnvaan, 1914, p. 51, n° 488 ; 1916<sup>b</sup>, p. 18, n° 46 ; 1916<sup>c</sup>, p. 42-43, n° 61 ; Nalepa, 1914, p. 66-67, 86.

ja,  
su, cé.

#### Dysoxylum amoeroides Miq. var. otophora K. et V.

Pl. fe. — Soulèvement épiphyllé supportant une galle subsphérique, de 3 mm. de diamètre environ, jaunâtre, à cavité spacieuse ; le plafond de la concavité opposée est muni d'une pointe centrale de 0,5 mm. de hauteur.

Psyllide 1566

J. et W. Docters van Leeuwen-Reijnvaan, 1914, p. 18, n° 393, fig. 178, ⊕.

ja.

Tome I

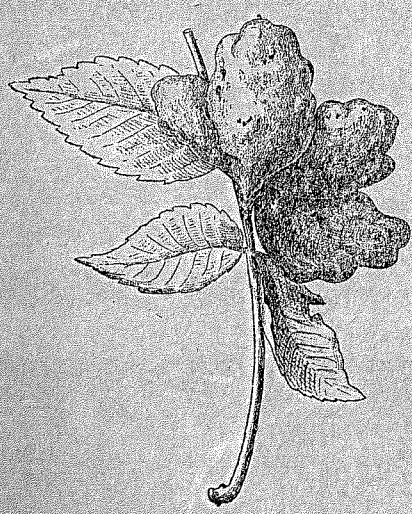
Offert au Laboratoire d'Entomologie  
du Muséum

C. HOUARD  
Professeur de Botanique  
à l'Université de Strasbourg



F.8.  
Howard

# Les Zoocécidies des Plantes d'Afrique, d'Asie et d'Océanie



- Description des Galls ● ●
- Illustration ● ● ● ● ● ● ● ●
- Bibliographie détaillée ● ●
- Répartition géographique ● ●
- Index bibliographique ● ●

1909 figures dans le texte  
4 portraits



## TOME PREMIER

Cryptogames, Gymnospermes, Monocotylédones,  
Dicotylédones (1<sup>re</sup> Partie)  
N<sup>os</sup> 1 à 1806

LIBRAIRIE SCIENTIFIQUE JULES HERMANN  
6, RUE DE LA SORBONNE, PARIS (V)

Contenir la couverture S.V.P.