

И. В. Васильев.

**Новый вид листоблошки (р. Trioza, сем. Psyllidae)
из Южной России.**

**Description of a New Species of Trioza (Fam. Psyllidae)
from South Russia.**

By I. V. Vasiliev.

Описываемый здесь новый вид листоблошки впервые был найден мною еще в 1906 году, в г. Астрахани, но лишь в незначительном числе экземпляров (1 imago и 3 нимфы); в истекшем (1921) году эта-же листоблошка наблюдалась мною на опытном энтомологическом участке, в г. Изюме, Харьковской губ., в значительном количестве, что и дало возможность не только собрать необходимый материал для ее описания, но и сделать некоторые биологические наблюдения над этим новым насекомым огородной капусты.

Trioza brassicae nov. sp.

Длина тела самки 1,8—2,0 м.м., самца 1,65—1,7 м.м.; длина переднего крыла 2,6—3,1 м.м.; ширина головы 0,65 м.м.

Основная окраска более или менее темнубурая с желтовато-белыми отметками. Темя (vertex), средне- и задне-спинка по краям и в середине желтовато-белые, щиток (scutellum) белый с темной серединой. Ноги темно-бурые; голени, верхушки бедер и первые членики лапок—светло-бурые; усики черно-бурые с более светлым третьим члеником; хоботок на конце темнубурый; брюшко чернубурое с более светлыми боками и генитальным сегментом. Глаза красновато-бурые, глазки красноватые. Крылья прозрачные, слабо-дымчатые, с буроватыми жилками.

Голова (рис. 1) немного уже торакса, темя широкое, почти вдвое шире своей длины, неопушенное, с мелким вдавлением по каж-

дой стороне средней линии, впереди выемчатое. Лобные конусы (coni frontales) почти в полтора раза короче темени, у основания раздельные, расходящиеся, на вершинах несколько заостренные, покрыты немногими длинными щетинками. Усики почти вдвое длиннее головы, ясно кольчатые. Торакс сводчатый, тонко поперечно-морщинистый, матовый, неопушенный. Переднеспинка (pronotum) короткая, круто опускающаяся к голове. Средне-

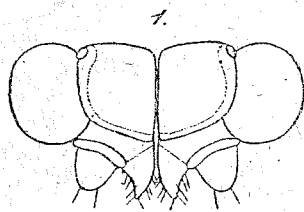


Рис. 1. Голова *Trioza brassicae*.

спинка широкая; ноги умеренной длины и толщины, задние голени с двумя толстыми, черными шипами у вершины внутренней стороны и одним — на внешней стороне. Крылья (рис. 2) широкие, длина их менее чем в два с половиною раза превосходит ширину, слабо-угловатые на вершине, с тремя короткими темными черточками¹⁾ на внутреннем крае: одной между кубитальными (cubitus), другой между медиальными (media) и третьей между медиальной и кубитальной жилками; первая маргинальная клеточка (cellula marginalis prima) значительно крупнее второй (с. m. secunda). Радиальный сектор (sector radii) длинный, слабо изогнутый.

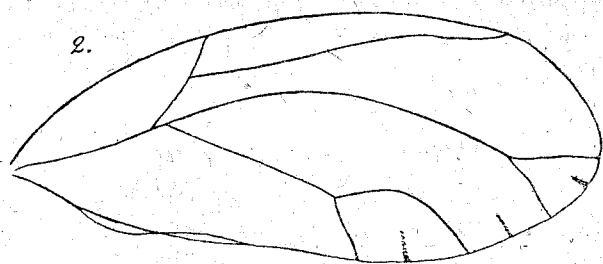


Рис. 2. Крыло переднее *Trioza brassicae*.

Анальный сегмент самца (рис. 3) широкий, седловидный, с немногими, длинными щетинками по заднему краю и короткими — на спинной стороне. Генитальный сегмент большой, выпуклый, со щетинками у верхнего края. Половые щипцы (рис. 4) длинные, прямые, в верх-

¹⁾ Черточки эти состоят из собрания темных, микроскопических шипиков в количестве 18—28 штук в каждой группе.

ней своей трети согнуты почти под прямым углом и здесь заострены; в нижней половине расширены, по внутреннему краю усажены прямыми, короткими щетинками.

Анальный сегмент самки (рис. 5) значительно длиннее генитального, оба едва длиннее предыдущего сегмента, коротко-заостренные, покрыты довольно длинными, стоящими щетинками.

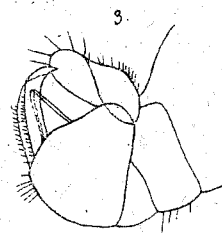


Рис. 3. Анальный сегмент самца *Trioza brassicae*.

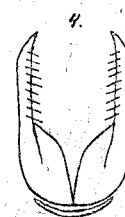


Рис. 4. Половые щипцы самца *T. brassicae*.

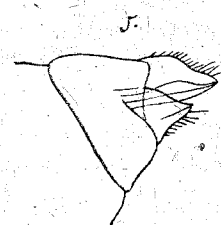


Рис. 5. Анальный сегмент самки *T. brassicae*.

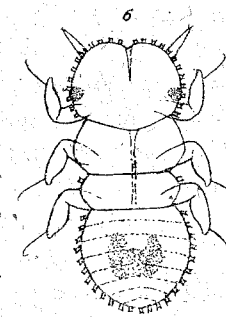


Рис. 6. Голова личинки *Trioza brassicae*. Сильно увеличено.

Настоящее описание сделано по 3 самцам и 8 самкам из г. Изюма, Харьковской губ. и одной самки из г. Астрахани.

Личинка (рис. 6) 0,5—0,6 м.м. длины, овальная, плоская, оранжево-желтая, спинка сероватая, глаза красные, ноги короткие и толстые, с длинной крючковатой щетинкой на конце; усики короткие, конусовидные. По бокам головы и брюшка расположены короткие восковые трубочки в количестве 12—14 с каждой стороны.

Нимфы, в зависимости от своего возраста, от 0,8 до 1,8 м.м. длины; окраска тела зеленовато-желтоватая, матовая, с более темным тораксом и крыловыми чехликами; глаза красно-бурые, глазки красные, восковые трубочки по краям тела в большом количестве.

Яичко оранжево-желтое, на светлом, тонком стебельке; длина яичка 0,4 м.м., длина стебелька 0,9 м.м.

Описанная здесь листоблошка попадалась мне исключительно на огородной капусте, листья которой она сосет, не причиняя, однако, этим сколько-нибудь заметного вреда растению. В пределах Харьковской губ. (г. Изюм) *T. brassicae* развивается, повидимому, не менее чем в трех поколениях, при чем все стадии развития насекомого, вследствие растянутости поколений, могут быть находимы в продолжение почти всего лета и осени. Яички, в количестве до 30 штук, откладываются на нижнюю, редко на верхнюю сторону периферических листьев капустного кочна, обыкновенно вдоль жилок; развитие их (по наблюдениям в июне) продолжается около 10 дней. Личинки, как и нимфы, почти неподвижны и остаются в продолжение всей своей жизни на том-же листе, где отродились, вблизи оставленных ими пустых яичевых оболочек, держась здесь небольшими группами. Питаются растительным соком, личинки и нимфы постоянно выделяют жидкий экскремент, скопляющийся в виде круглой капельки мутной жидкости на конце тела. Зимует эта листоблошка, как и большинство видов р. *Trioza*, в виде imago (в 1921 г. крыленне нимф наблюдалось вплоть до 15 октября, после minimum'a—5° С.). В истекшем году капустная листоблошка уничтожалась своим паразитом из сем. *Chalcididae*; заражению подвергались исключительно нимфальные стадии; зараженные особи имели более выпуклую, сжатую с боков форму тела и светлую, оранжево-желтую окраску. Выход паразита имел место во второй половине июля — начале августа.

ГОСУДАРСТВЕННЫЙ ИНСТИТУТ ОПЫТНОЙ АГРОНОМИИ
б. Сельскохозяйственный Ученый Комитет

ИЗВЕСТИЯ

ОТДЕЛА

ПРИКЛАДНОЙ
ЭНТОМОЛОГИИ

Том II

ПОД РЕДАКЦИЕЙ
Проф. В. П. ПОСПЕЛОВА

REPORTS

of the Bureau of Applied Entomology
of Agricultural Scientific Committee

Vol. II

Edited by Prof. V. P. POSPELOV

ПЕТРОГРАД 1922 PETROGRAD