

Captures intéressantes d'Hémiptères du Valais

(3^e liste)

et description d'espèces nouvelles

par

le Chne. N. CERUTTI, Martigny.

(Les espèces nouvelles pour la Suisse sont marquées d'un *.)

Eurygaster testudinarius Geof. var. ***mixtus nova***. — Couleur dominante rougeâtre à ponctuation noire, à zones d'un blanc jaunâtre comme suit : quelques vagues fascies longitudinales sur le pronotum, sur l'écusson une fine ligne médiane élargie en arrière, deux taches latérales vers le milieu, l'épaule des élytres. Les callus de la base de l'écusson sont obsolètes et représentés par quelques tubercules blancs jaunâtres. Cette variété est ainsi un mélange des caractères des var. *rufescens* P. de Oliv. et *triguttatus* Wagner. (Verh. Ver. nat. Heim. Hamburg, 26. Bd. 1937, p. 21—24.) — Deux exemplaires pris sur Carex à Saint-Maurice et à Saillon.

* *Plinthis minutissimus* Fieb. — Martigny, Sierre, dans la mousse.

Pirates hybridus Scop. — Martigny, Vollèges.

Rhinocoris iracundus Poda, et *cuspidatus* Ribaut, habitent les mêmes lieux (Martigny, Fully, etc.), mais le dernier monte moins haut que le premier.

* *Anthocoris pilosus* Jak. — Martigny, Fully, Leukerbad, Sembrancher, Vermala, etc.

* *Deraeocoris luctuosus* Ribaut (1932). — Salvan, Vernayaz.

Deraeocoris olivaceus F. var. *erythrostomus* Schrk. — Sembrancher.

* *Dicyphus constrictus* Boh. — Martigny, dans les lieux ombragés, sur Geranium et Salvia glutinosa.

* *Eurycolpus flaveolus* Stab. — Lens, Martigny, sur Bupleurum falcatum.

* *Hydrometra gracilenta* Horw. — 2 exemplaires près Riddes.

Gerris odontogaster Zett. forma *brachyptera*. — Hedicke écrit de cette espèce : « stets macropter » bien que Horwath (Ann. Mus. nat. hung. V. 1907, p. 307) ait déjà signalé la forme brachyptère. J'en ai pris 2 exemplaires dans les marais de Rarogne.

* *Aphrophora alpina* Mel. — Martigny, Fully.

Agallia sinuata M. R., in sensu Ribaut (1935), est très commune dans les pentes chaudes du Valais (Martigny, Fully, Sion, Sierre) spécialement sur l'hyssope.

Agallia venosa Fall. — D'un examen sommaire de mon matériel, j'ai pu constater la présence de *venosa* (Fall) Ribaut (1935),

dans les Alpes pennines, plaine et montagne jusqu'à 2100 m., et de *aspera* Ribaut (1935), à Montana, 1500 m., versant sud des Alpes bernoises.

* *Platymetopius guttatus* Fieb. — 1 exemplaire à Martigny (6. IX.) sur chêne.

Athysanus stactogalus Fieb. se prend en août et septembre sur *Myricaria germanica*. — Saillon, Sembrancher, Liddes (1300 m.). — On peut donc le considérer comme indigène et non comme importé.

* *Helicoptera marginicollis* Spin. — 1 exemplaire à Martigny (mi-V.) sur *juniperus*, 1 exemplaire ibidem (5. VIII.), sur bouleau, 1 exemplaire à Ollon sur Granges (28. VI.) sur noisetier.

Orthotylus myricariae n. sp. (fig. 1).

Dimensions en mm.

Longueur totale : ♂ 3,60 ; ♀ 3,20. — Tête : 0,28. — Pronotum : 0,45. — Ecusson : 0,45. — Elytres : ♂ 2,80—3 ; ♀ 2,40—2,70. — Membrane jusqu'au clavus : ♂ 1,5—2, ♀ 1,20—1,40. — Corie, cuneus inclus : 2—2,20. — Articles des antennes : 0,2, 1, 0,80, 0,4. — Jambes postérieures : cuisses : 1, tibia : 1,60—1,80, tarses : 0,41—0,60 ; articles 2 et 3 de ceux-ci d'égale longueur. — Les élytres dépassent l'abdomen de $\frac{1}{3}$ — $\frac{1}{2}$ (♂) ou de $\frac{1}{4}$ — $\frac{1}{2}$ (♀) de leur longueur. — Rostre atteignant l'extrémité des hanches intermédiaires.

Largeur. — Tête : 0,72—0,80. — Interoculaire : ♂ 0,28—0,32, ♀ 0,44. — Vertex non marginé. — Pronotum : en avant 0,48—0,52 ; en arrière 0,88—1 ; ses côtés un peu convexes chez la ♀ ; callus antérieurs très obsolètes. — Elytres : 1,04—1,20, à côtés parallèles chez le ♂, légèrement convexes chez la ♀.

Pilosité. — Dessus à poils noirs et fine pubescence argentée : Une soie plus longue à la moitié antérieure du côté latéral du pronotum : Dessous à pubescence argentée, de même que les pattes et les antennes. Tibias à épines noires, égales à 1 fois et $\frac{1}{2}$ l'épaisseur du tibia postérieur.

Coloration. — Complètement d'un vert tendre (couleur de la plante nourricière), sauf les articles 2, 3 et 4 des antennes, les tibias et les tarses, qui sont jaunâtres. — Antennes, tibias, tarses et rostre rembrunis vers l'extrémité. — Membrane enfumée, sa nervure transversale postérieure claire ; un trait noir oblique à l'angle antérieur.

♂. — Segment génital du $\frac{1}{3}$ de la longueur totale de l'abdomen à axe déjeté à droite, son extrémité dépassant fortement les parties sexuelles. Celles-ci sont par conséquent situées sur le dessus. Style gauche en écaille en forme de gouttière dans laquelle vient coulisser le pénis. Cette écaille porte une dent triangulaire vers la base du bord antérieur, et au bord postérieur un prolongement falciforme dirigé obliquement vers la droite et l'avant derrière le pénis. Ce

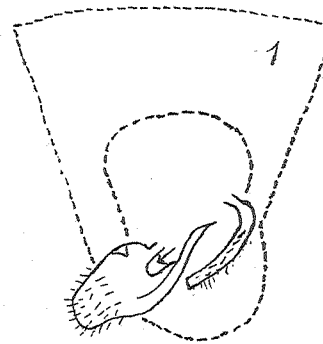


Fig. 1.

Orthotylus myricariae n. sp.

Segment génital ♂, vue dorsale $\times 80$. Les traits discontinus représentent la forme du segment et le bord antérieur des parties membraneuses génito-anales ; les continus les deux styles. Le pénis et les deux épines latérales de l'ouverture génitale ne sont pas dessinés. La flèche indique la place et la direction du pénis.

prolongement est corné au dessus, et membraneux jusque vers la moitié en dessous. Style droit, en forme de lanière ciliée.

♀. — Tarière insérée vers le milieu du ventre.

Cette espèce doit ressembler beaucoup à *O. concolor* Kbm., que je ne connais pas ; mais quelques particularités, une taille moindre, l'habitat constant sur les *Myricaria*, doivent en faire une espèce distincte. Evidemment, la brève indication pour *concolor* « Segmentum maris genitale parvum » ne peut pas nous fixer sur la différence des genitalia.

Notre espèce se trouve en abondance sur les *Myricaria germanica*, en plaine et en montagne : Saillon, Trient, Liddes. Les imagos commencent à paraître vers la mi-juillet. Il est probable qu'elle se trouve déjà dans des collections, confondue avec d'autres espèces, car des hémiptéristes ont dû déjà chasser sur les *Myricaria*.

Floria lineata n. sp. (fig. 2—5).

Caractères généraux du genre.

Dimensions en mm.

Longueur, élytres compris : ♀ 3,40—3,60, ♂ 3,20—3,40. — Cônes frontaux : 0,20. — Vertex au milieu : 0,18—0,20. — Pronotum : 0,10—0,12. — Antescutum : 0,16—0,20. — Scutum : 0,20—0,24. — Elytres dépassant l'abdomen du $\frac{1}{4}$ ou du $\frac{1}{3}$ de leur longueur. — Antennes : 1,80—2 ; le 3^e article : 0,32 ; le 4^e article : 0,24.

Largeur. — Tête : 0,72 ; interoculaire : 0,44. — Pronotum : 0,64. — Antescutum : 0,48. — Scutum : 0,72.

Particularités morphologiques. — Cônes frontaux à extrémité mousse, à bords externes parallèles à l'axe du corps, à bords internes divergents dès la base (où ils sont contigus) d'environ 30°. — Cônes et vertex garnis de longs poils blancs ; une soie plus longue à l'angle externe de l'extrémité des cônes.

Coloration. — Avant-corps, pattes, antennes, segment génital ♂, et dessus du segment génital ♀, de couleur rousse : Ocelles roses. — Yeux et ongles noirs. — Articles 3, 4 et 5 des antennes noirâtres à l'extrémité, les suivants complètement. — Fémurs tachés de noirâtre. — Antescutum avec une tache en demi-cercle d'un roux brunâtre de chaque côté du milieu du bord antérieur. — Scutum avec deux bandes longitudinales (quelquefois confluentes) d'un roux brunâtre de chaque côté du milieu : quelquefois un trait brun longitudinal au milieu. — Abdomen brun ; bord postérieur de chaque segment de couleur rousse, plus étendue en dessous.

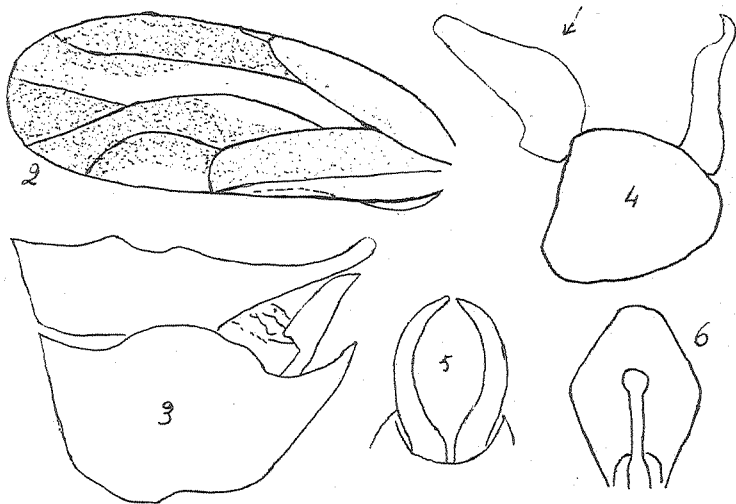


Fig. 2—6 : *Floria lineata* n. sp.

Fig. 2 : Elytre gauche $\times 25$. — Fig. 3 : Segment génital ♀, vue latérale $\times 65$. — Fig. 4 : Segment génital ♂, vue latérale (légèrement dorsale) $\times 65$. — Fig. 5 : Pincers du ♂, vue postérieure $\times 65$. — Fig. 6 : Valve génitale (Genitalplatte de Löw) du ♂ $\times 65$, vue postérieure (dans la direction de la flèche de la fig. 4) avec au milieu la partie basale du pénis, la terminale étant repliée derrière celle-ci.

Elytres à pigmentation rousse, disposée selon fig. 2. A remarquer cependant que le pigment peut envahir même les zones claires de l'extrémité des cellules, ou que, au contraire la ligne claire médiane peut se prolonger jusqu'au bord de la cellule radiale. A l'état frais, l'insecte est recouvert d'une pruinosité blanchâtre.

♀. — Segment génital conformé selon fig. 3, roux en dessous, d'un noir brillant en dessus.

♂. — Segment génital (fig. 4, 5, 6) à pincers sinuées vues latéralement, à bord antérieur échancré au quart terminal, et à extrémité noire recourbée en avant.

Cette espèce se trouve en abondance sur *Cytisus radiatus* en montagne et même en plaine : Lens (1500 m.), Ardon. — Les imagos paraissent dès la mi-juin.

Floria alpina n. sp. (fig. 7—10).

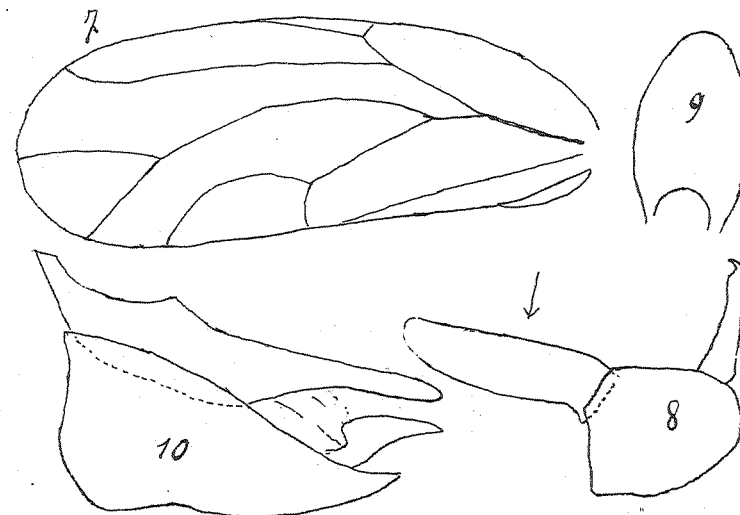


Fig. 7—10. — *Floria alpina* n. sp.

Fig. 7 : Elytre gauche $\times 25$. — Fig. 8 : Segment génital ♂, vue latérale $\times 65$ (la valve est rejetée en arrière de sa position normale). — Fig. 9 : Valve génitale $\times 65$, vue postérieure dans la direction de la flèche de la fig. 9. — Fig. 10 : Segment génital ♀, vue latérale $\times 65$.

Dimensions en mm.

Longueur, élytres compris : 3,80—4. — Cônes frontaux : 0,24. — Vertex : 0,20. — Pronotum : 0,16. — Antescutum : 0,24. — Scutum : 0,28. — Antennes : 2,20 ; 3^e article : 0,40—0,44 ; 4^e article : 0,32—0,36.

Largeur. — Tête : 0,76—0,80 ; interoculaire : 0,44—0,48. — Pronotum : 0,68—0,70. — Antescutum : 0,52—0,56. — Scutum : 0,80. —

Particularités morphologiques. — Cônes frontaux à bords externes légèrement convergents et concaves, les internes divergents d'environ 30° et convexes ; munis de poils blancs ainsi que le devant du vertex, et d'une longue soie à l'angle externe de l'extrémité. Elytres (fig. 7) dépassant l'abdomen du 1/4 ou du 1/3 de leur longueur. — Ailes à bord antérieur cilié et muni d'une épine près de la base.

Coloration. — Avant-corps et pattes d'un jaune orangé, plus pâle sur le vertex et les cônes. Ceux-ci et l'abdomen, verdâtres dans le jeune âge. Antennes à articles 3 à 8, noirs à l'extrémité ; les derniers entièrement noirs. —

Antescutum à ligne médiane, angles externes et bord postérieur, blanchâtres. Scutum à large raie médiane, quelquefois divisée longitudinalement, une fine raie de chaque côté, et les angles latéraux blanchâtres. Elytres et leurs nervures entièrement d'un jaune lie de vin, plus accentué avec l'âge. Abdomen, segment génital inclus, d'un roux brun chez les individus plus âgés, avec le bord postérieur de chaque segment plus clair.

♂. — Segment génital selon fig. 8 et 9. — Pincettes vues postérieurement, de forme sensiblement identique à celle de *Floria lineata* (fig. 5), vues latéralement (fig. 8) brièvement échancrées au sommet et recourbées en un court crochet à pointe noire dirigée en avant.

♀. — Segment génital selon fig. 10. —

Cette espèce vit en Valais sur *Cytisus alpinus* (Martigny, Lens, Finhaut, etc.). — Les imagos paraissent vers la fin du mois de mai.

Arytaena montana n. sp. (fig. 11—15).

Malgré la présence d'un ptérostigma, je rapporte à ce genre l'espèce suivante, parce qu'elle ressemble dans sa forme en général, à *Arytaena genistae* Lat. plus qu'à toute autre espèce.

Dimensions en mm.

Longueur, élytres compris : 2,90—3. — Cônes frontaux : 0,16. Vertex : 0,20. — Pronotum : 0,16. — Antescutum : 0,16. — Scutum : 0,20. — Antennes : 1,41 ; 3^e article : 0,28 ; 4^e article : 0,20. Les ailes atteignant (♀) ou dépassant un peu (♂) l'extrémité de l'abdomen.

Largeur. — Vertex : 0,84 ; interoculaire : 0,52. — Pronotum : 0,68. — Antescutum : 0,44. — Scutum : 0,68. —

Morphologie. — Cônes, vertex, pronotum et antescutum non sensiblement bombé ni en long ni en travers et à peu près dans le même plan ; cependant, un léger ressaut entre le vertex et les cônes. Ceux-ci obtus, garnis de quelques poils blancs, et d'une soie plus longue à l'angle antéro-externe. — Vertex à sommet légèrement déclive vers l'ocelle, à lobes séparés par un fort sillon. — Yeux proéminents, séparés du vertex par un fort sillon et reposant en arrière sur une embase (Polster). Cf. fig. 11.

Elytres (fig. 12) avec ptérostigma et boursoufflés à la moitié basale dans le sens de la nervure radiale.

Coloration. — Avant-corps d'un blanc grisâtre ou jaunâtre : Sont en couleur de rouille ± foncée : les enfoncements du vertex et du pronotum, deux taches hémisphériques (quelquefois allongées) au bord antérieur de l'antescutum, et au scutum une fine ligne longitudinale médiane et les quatre fascies latérales habituelles chez

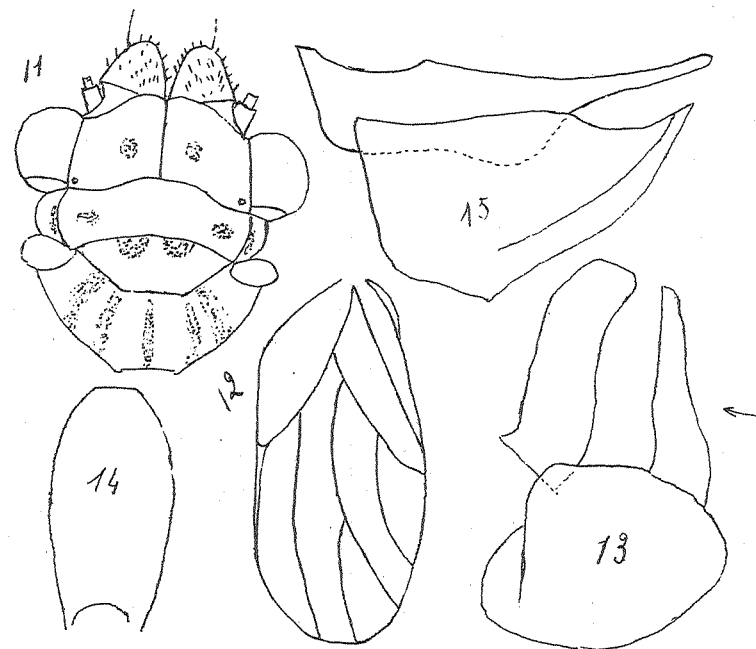


Fig. 11 à 15. — *Arytaena montana* n. sp.

Fig. 11 : Avant-corps $\times 50$. — Fig. 12 : Elytre gauche $\times 25$. — Fig. 13 : Segment génital ♂, vue latérale $\times 65$. — Fig. 14 : Valve génitale ♂ $\times 65$, vue postérieure (dans la direction de la flèche de la fig. 13.) — Fig. 15 : Segment génital ♀, vue latérale $\times 65$.

les Psyllides. — Sont en noir ou brun : les extrémités des articles 3 à 6 des antennes, les suivants en entier, le dessous des cônes, la surface postérieure des fémurs, la poitrine, sauf que pour celle-ci, la couleur blanchâtre encadre ± largement chaque pièce. — Abdomen noirâtre, à bordure postérieure de chaque segment blanchâtre. — Segment génital (♂, ♀) brun. — Ocelles roses. — Elytres vitreux et incolores de même que les nervures.

♂. — Segment génital : fig. 13 et 14. — Vues postérieurement, les pincettes rappellent la forme de la fig. 5 plus haut : Elles sont terminées par un court ongle noir, inséré à l'angle postérieur de l'extrémité et dirigé en avant (visible seulement d'en haut).

♀. — Segment génital : fig. 15.

Cette espèce se trouve en abondance sur *Cytisus radiatus* dans la région de Montana, jusqu'à 1600 m. Les imagos apparaissent dès la mi-août et dès cette époque on peut la prendre les jours chauds, même en plein hiver jusqu'à la fin de février, sur leur plante nourricière.

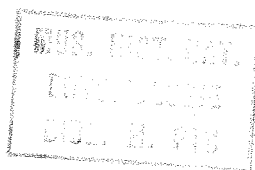
Martigny, le 3 novembre 1938.

MITTEILUNGEN

DER
SCHWEIZERISCHEN
ENTOMOLOGISCHEN GESELLSCHAFT

BULLETIN
DE LA
SOCIÉTÉ ENTOMOLOGIQUE SUISSE

Redigiert von
Dr. H. KUTTER
in Flawil



Vol. XVII.

1937 — 1939

Kommissionsverlag von Alfred Scherz & Co.
vorm. G. A. Baeschlin in Bern